
Impactul șomajului asupra creșterii economice din România, în perioada de criză

Lector univ. dr. Lavinia Ștefania ȚOȚAN
Drd. Barbu Bogdan POPESCU
Prof. univ. dr. Silvia Elena CRISTACHE
Academia de Studii Economice București.

Abstract

Articolul identifică **principalii factori de influență ai șomajului din România, pe baza realizării unui model econometric**. În termenii pieței muncii, șomajul este un fenomen macroeconomic opus ocupării, reprezentând un surplus relativ de populație activă față de populația care poate fi angajată în condiții de rentabilitate, impuse de piață. Șomajul a devenit o problemă, odată cu dezvoltarea industrială, începând cu a doua jumătate a secolului al XVIII-lea, în perioadele de recesiune, când întreprinderile industriale își micșorau producția și, drept urmare, eliberau un număr important de muncitori, care deveneau șomeri. În România, șomajul are la origine, parțial, și transformările de structură a economiei naționale, după criteriul de eficiență, în vederea adaptării la mediul concurențial.

Cuvinte cheie: șomaj, model econometric, ocupare.

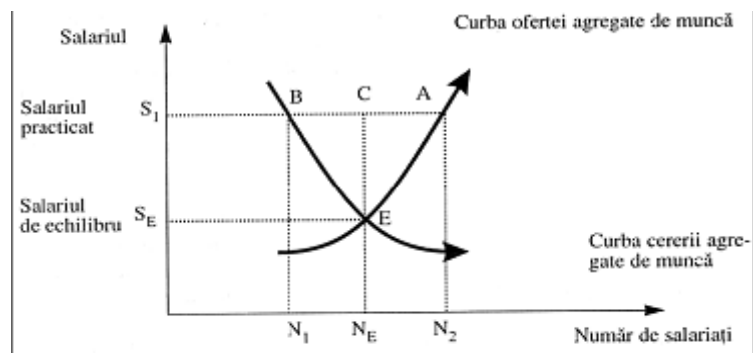
În România, criza economică de lungă durată a generat un șomaj de mari proporții cu perspective reduse de reintegrare a șomerilor.

Modificările de structură a ramurilor și activităților economice, sub impactul diversificării cererii de bunuri, al crizei economice, au condus inevitabil pentru o perioadă îndelungată la reducerea cererilor de muncă. Imigrarea - emigrarea au influențat și influențează de asemenea, piața muncii. **Imigrarea** unei părți a populației active în vederea angajării în diferite țări a sporit oferta de forță de muncă în cadrul acestora. **Emigrarea** a avut un efect invers, de scădere a forței de muncă în țara de origine. Conjunctura economică și politică internațională defavorabilă, datorită oscilațiilor ritmului creșterii economice, conflictelor armate, promovării unor politici de embargo au

influențat negativ relațiile economice vizând importul - exportul, deteriorând activitățile economice în țările din zonă și contribuind la creșterea ratei șomajului. Embargoul impus României față de Irak și Iugoslavia a avut efecte negative asupra exportului, ceea ce a condus la retragerea activităților multor unități economice, pierderile fiind de zeci de milioane de dolari. Cauzele șomajului sunt analizate, pornindu-se de la gruparea lor în: **cauze generatoare de șomaj de dezechilibru** și **cauze generatoare de șomaj de echilibru**.

Cauzele generatoare de șomaj de dezechilibru depind de cererea și oferta agregate de muncă și de modul specific în care acestea se intercondiționează.

Formarea șomajului de dezechilibru



Curba cererii agregate de muncă relevă interesul întreprinderii de a angaja un număr mai mic de persoane sau de a înlocui forța de muncă cu alți factori de producție, pe măsură ce salariul practicat este mai mare decât salariul de echilibru.

Curba ofertei agregate de munca arată numărul persoanelor dispuse să se angajeze, în funcție de evoluția salariului. În cazul în care salariul practicat este la un nivel mai ridicat decât salariul de echilibru, piața muncii este în dezechilibru, apărând un excedent de forță de muncă, respectiv în șomaj de dezechilibru. Șomajul de dezechilibru este cauzat și de folosirea noilor tehnologii în cadrul unităților economice. Aceasta constă în faptul că firma are posibilitatea de a economisi și, deci, un profit mai ridicat în situația în care cheltuielile pentru tehnica nouă sunt mai mici decât cheltuielile pentru plata salariilor, ceea ce determină reducerea cererii de forță de muncă.

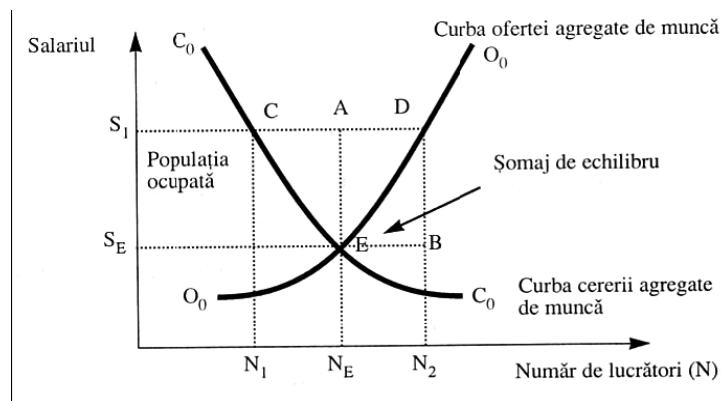
Cauzele generatoare de șomaj de dezechilibru reprezintă procese economico-sociale complexe, cum ar fi: evoluția negativă a activităților economice sau substituirea muncii prin capital; presiuni din partea organizațiilor sindicale privind sporirea salariului minim; creșterea ofertei de

muncă, îndeosebi din partea tinerilor ce au vârsta necesară prevăzută de lege pentru a se angaja, creștere aflată în discordanță cu nivelul salariului; creșterea ofertei de muncă din partea unor persoane de vârstă a doua.

Cauzele generatoare de șomaj de echilibru sunt generate în special de starea activităților economice la nivelul de bază, microeconomic.

Șomajul de echilibru apare atunci când în activitatea economică de ansamblu o parte din populația activă disponibilă nu găsește imediat un loc de muncă. Totodată, un număr de persoane active disponibile continuă să caute locuri de muncă pentru care să obțină salarii mai mari, astfel că apare o ofertă suplimentară de forță de muncă.

Formarea șomajului de echilibru



Model econometric pentru caracterizarea șomajului din România

Pe baza datelor statistice existente privind piața forței de muncă s-au determinat indicatorii derivați, care au permis caracterizarea fenomenului șomajului din diferite perioade:

-Populația ocupată totală

Media anuală a populației ocupate totale în perioada 1997-2011 a fost de 9686 mii persoane cu o reprezentativitate ce nu depășește pragul de 35% datorită unui grad de dispersare de 6,8% (659 mii persoane) ceea ce face ca valoarea coeficientului de asimetrie de 0,80 mii persoane să arate că valoarea medie a populației ocupate totale depășește valoarea mediană de 9313 mii persoane.

-Produsul național brut

Indicator macroeconomic, ce reflectă producția unei țări, a înregistrat o medie de 77535 milioane euro în perioada 1997-2011, valoare nerepresentativă deoarece coeficientul de omogenitate (52,55%) are un nivel ridicat, datorită declanșării crizei economice.

-Investițiile străine directe

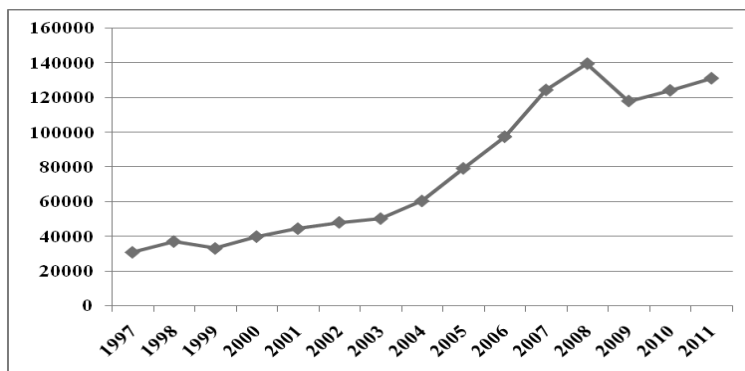
Media investițiilor străine directe a fost de 1972 milioane euro/an, indicator nereprezentativ confirmat de asemenea de coeficientul de omogenitate de 65.97%.

- Numărul șomerilor înregistrați

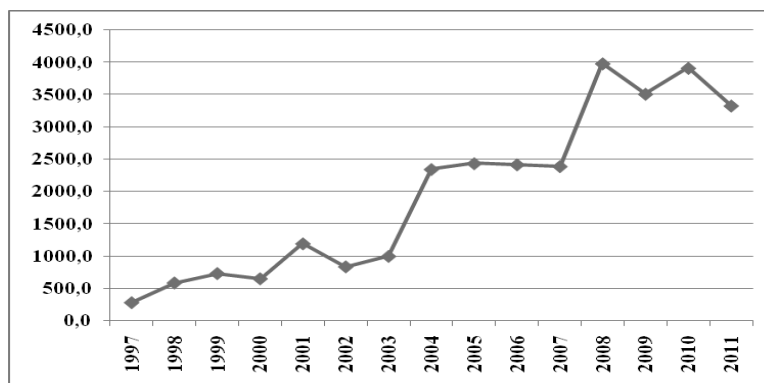
Numărul mediu al șomerilor în perioada 1997-2011 a fost de 712 mii persoane, dispersarea respectiv împrăștierea în zonă fiind modestă (65 mii persoane), iar omogenitatea foarte ridicată ($V_x=9,22\%$). Asimetria a fost redusă și pozitivă ($C_{as}=0,03$).

Reprezentările grafice prezentate în continuare sunt sugestive pentru analiza evoluției unor indicatori importanți - date absolute

Produsul Intern Brut în perioada 1997-2011

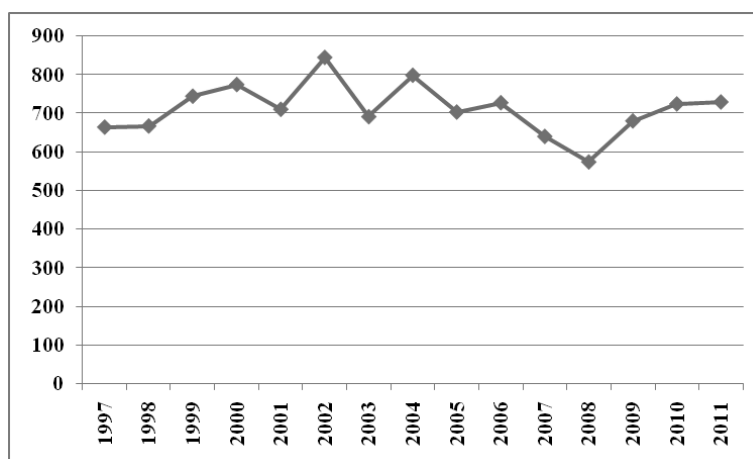


Investițiile străine directe în perioada 1997-2011

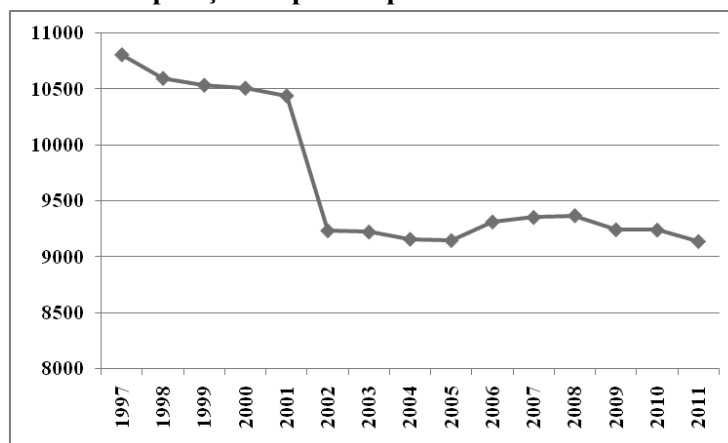


Produsul Intern Brut în perioada 1997-2011 a înregistrat o tendință de creștere. Se observă că în anul 2009, PIB-ul a scăzut și apoi se constată o ușoară creștere. **Investițiile străine directe** în România, după declanșarea crizei economice, au început să scadă.

Numărul de șomeri în perioada 1997-2011



Populația ocupată în perioada 1997-2011



Populația ocupată a înregistrat cea mai mare scădere în anul 2002. Tendința de scădere s-a menținut și după declanșarea crizei economice. **Numărul de șomeri** a început să crească odată cu declanșarea crizei economice.

Modelul de regresie liniară multiplă pentru șomaj:

$$someri_t = \alpha + \beta_1 * PIB_t + \beta_2 * ISD_t + \beta_3 * Pop_ocupata_t + e_t ;$$

t=1,2,...,T, unde T=15.

Implementând în Eviews datele inițiale și estimând parametrii modelului de regresie prin metoda LS (celor mai mici pătrate) s-au obținut rezultatele.

Rezultatele aplicării modelului econometric

Coeficienții modelului de regresie	Coeficient	Abaterea standard	Testul t	Probabilitate
Coeficientul termenului liber	1469.71	337.09	4.35	0.0011
Coeficientul produsului național brut	-1.0018	0.0105	-939.24	0.0074
Coeficientul investițiilor străine directe	-1.0143	0.0347	29.2	0.0003
Coeficientul populației ocupate	-1.0166	0.0321	31.43	0.0275

Ecuția predictivă:

$$\text{ȘOMERI}=1469,71-1.0018*PIB-1,0143*ISD-1,0166*POP_OCUPATĂ$$

Coeficientul produsului intern brut a fost negativ și semnificativ, determinând în mare măsură numărul șomerilor înregistrați (variabila endogenă). Cu cât produsul intern brut a fost mai mare, cu atât numărul șomerilor înregistrați a fost mai scăzut.

Coeficientul investițiilor străine directe a fost negativ și semnificativ. Cum era de așteptat acolo unde a existat investiții în economi, numărul șomerilor înregistrați a scăzut.

Coeficientul populației ocupate a fost negativ și semnificativ. Cu cât numărul populației ocupate a fost mai ridicat, cu atât numărul șomerilor înregistrați a fost mai scăzut.

În acest caz $R^2=0,9684$ și putem afirma că Modelul de regresie a fost bun. Aproximativ 96,84% din numărul șomerilor înregistrați s-a explicat prin intermediul Modelului de regresie liniară multiplă ales.

Cum valoarea testului Fisher a fost 212.96 are probabilitatea de 0,00000, acceptăm că în ansamblu Modelul de regresie liniara multiplă este bun.

Valoarea testului Jarque Bera $JB=0,6452$ și probabilitatea $p(JB) = 0,7242$. Putem accepta ipoteza de normalitate a erorilor, deoarece probabilitatea

a fost destul de mare. Valoarea testului Durbin Watson $DW = 2,05$. Lucrând cu un prag de semnificație $\alpha = 0,05$, numărul variabilelor exogene fiind $k = 3$, iar numărul observațiilor $n = 15$, din tabela distribuției Durbin-Watson se citesc valorile $d_1 = 0,95$ și $d_2 = 1,54$.

Deoarece $d_2 = 1,54 < DW = 2,05 < 4 - d_2 = 2,46$, se poate accepta ipoteza de independență a valorilor variabilei reziduale. Aplicând testul White, rezultă faptul că se verifică ipoteza de homoscedasticitate a erorilor.

Putem afirma că modelul este valid, corect identificat din punct de vedere statistic.

Șomajul fiind un fenomen care se autoreproduce, urmează să se găsească rapid mijloace de creare a noi locuri de muncă prin cointeresarea celor care ar putea angaja șomeri, prin acordarea de facilități la constituirea societăților comerciale sau prin sporirea sferei serviciilor. Totodată, trebuie stimulată activitatea întreprinderilor mici și mijlocii (I.M.M), care, în condițiile trecerii depline la economia de piață pot asigura noi locuri de muncă.

Șomajul este un fenomen contemporan, complex, cuprinzător, care include în sfera sa aspecte economice, sociale, politice, psihologice și morale. Este de reținut că noțiunea de șomaj provine de la cuvântul “chomage” din limba franceză, preluat din limba greacă “cauma” care însemna “căldură mare” din cauza căreia se întrerupea orice activitate.

Șomajul apare ca rezultat exclusiv al ofertei de muncă sau al forței de muncă, cererea nefiind luată în considerare. Numai în corelarea cererii cu oferta de locuri de muncă se poate aprecia corect situația de pe piața muncii, dacă există sau nu șomaj. O creștere a ofertei concomitentă cu scăderea cererii determină o deteriorare a situației ocupării forței de muncă. Șomajul, dacă nu a existat până la un moment dat, apare, iar dacă există, se intensifică. Dimpotrivă, creșterea cererii și scăderea ofertei de muncă duc la o diminuare a șomajului.

Pe piața muncii se pot întâlni: o situație de echilibru, care reflectă o ocupare optimă a forței de muncă și o situație de dezechilibru, care reflectă un grad de subocupare sau de supraocupare a forței de muncă. Prin politicile sociale promovate de guvernele tuturor țărilor, se tinde spre realizarea unui grad de ocupare a populației active cât mai apropiat de ocuparea deplină. Potrivit opiniilor diferiților economiști români și străini, realizarea unui grad de ocupare deplină este considerată aproape imposibilă, fiind satisfăcător un grad de ocupare 97-98%, respectiv de neocupare de 2-3%.

De multe ori, șomajul este analizat ca suma agregată a tuturor acelor persoane care au statut (oficial) de șomer. În acest caz, se are în vedere persoana - șomer.

Potrivit majorității economiștilor, șomerul este acea persoană care caută un loc de muncă remunerat, fără a-l avea în mod curent.

Șomerii, în conformitate cu criteriile Biroului Internațional al Muncii (BIM), sunt persoanele de peste 15 ani, care în cursul perioadei de referință îndeplinesc simultan următoarele condiții: nu au un loc de muncă și nu desfășoară o activitate în scopul obținerii unor venituri; sunt în căutarea unui loc de muncă, utilizând în ultimele patru săptămâni diferite metode pentru a-l găsi: înscrierea la agenția de ocupare și formare profesională sau la agenții particulare de plasare, demersuri pentru a începe o activitate pe cont propriu, publicarea de anunțuri și răspunsuri la anunțuri; sunt disponibile să înceapă lucrul în următoarele 15 zile, dacă și-ar găsi imediat un loc de muncă.

Sunt incluse, de asemenea: persoanele fără loc de muncă, disponibile să lucreze, care așteaptă să fie rechemate la lucru sau care au găsit un loc de muncă și urmează să înceapă lucrul la o dată ulterioară perioadei de referință; persoanele care în mod obișnuit fac parte din populația inactivă (elevi, studenți, pensionari), dar care au declarat că sunt în căutarea unui loc de muncă și sunt disponibile să înceapă lucrul.

Exista o serie de teorii economice referitoare la factorii cauzatori ai șomajului:

Teoria clasică susține ideea că șomajul există numai pentru persoanele care vor să se angajeze, dar cu un salariu superior celui stabilit pe piața muncii. Considerând insuficiente informațiile furnizate pe piața muncii, ei preferă să evalueze singuri ansamblul de oportunități pe baza unor calcule de tip cost / avantaj (costul - lipsa ocupării, iar avantajul = un loc de muncă mai bun).

Teoria lui John Maynard Keynes susține ideea că șomajul involuntar există dacă, în cazul unei creșteri ușoare, în raport cu salariul nominal, al prețurilor bunurilor pe care le consumă angajații, cât și cererea totală de lucrători dispuși să muncească la salariul nominal curent, cât și cererea totală de mână de lucru la acel salariu, ar fi mai mari decât volumul existent al ocupării. Cauza șomajului involuntar o reprezintă insuficiența cererii de consum.

Concepția neoclasică susține că șomajul ar rezulta din însăși procesele creșterii, ceea ce îi oferă caracterul de fenomen "natural". Șomajul derivă din mobilitatea forței de muncă și condițiile de informare a pieței muncii. Statisticile arată o diminuare a perioadei medii de ocupare și, respectiv, o mărire a duratei medii de șomaj datorate prelungirii perioadei dintre două angajări.

Criza economică, caracterizată prin scăderi sau stagnări ale activității economice, sporește numărul de șomeri, iar integrarea lor, în perioada de boom, poate fi la un nivel scăzut. Integrarea unui număr cât mai mare de

șomeri depinde de posibilitățile reale ale fiecărei țări de a stimula agenții economice în creșterea investițiilor de capital, de capacitatea de utilizare eficientă a resurselor economice în condiții de criză.

Concluzii

Existența în România a unui șomaj cronic de lungă durată, ce a generat criza ocupării forței de muncă, impune cu necesitate, în opinia noastră, o politică activă de ocupare, care să vizeze obiective la nivel micro și macroeconomic.

Pe plan economic, se disting consecințele negative ale șomajului la nivel național și la nivel de individ – familie.

- **Pe plan național**, excluderea unei părți a forței de muncă influențează dinamica mărimii PIB, în sensul că instruirea, calificarea celor aflați în șomaj au presupus cheltuieli din partea individului și societății, care nu vor fi recuperate în situația șomajului de lungă durată; această forță de muncă, ieșită din populația activă ocupată, nu contribuie la creșterea PIB; societatea suportă costurile șomajului pe seama contribuției la fondul de șomaj, din partea agenților economici, salariaților; existența unui șomaj de lungă durată mai ales în rândul tinerilor, poate genera acte de violență, infracțiuni, poate accentua criminalitatea, cu impact asupra întregii societăți.
- **La nivel de individ – familie**, șomajul se repercutează negativ asupra venitului.

Indemnizația de șomaj este mai mică decât salariul. Prolungirea duratei șomajului erodează și economiile, dacă există. Se deteriorează calitatea forței de muncă și este mai greu de găsit un loc de muncă.

Un rol aparte revine stării morale și psihice, care afectează individul devenit șomer mai mult decât latura economică. Apar complexe de neutilitate pentru societate și familie. Starea de șomaj poate afecta coeziunea și armonia unei familii. Totodată, șomajul cronic și de lungă durată, care generează sărăcia unui grup important din populația activă, poate antrena conflicte sociale profunde. Este de înțeles că „bulversarea vieții sociale și a celei de familie poate provoca o adevărată criză de identitate”.

Multitudinea de efecte negative ale șomajului pentru societate și individ justifică pe deplin îngrijorarea guvernelor statelor lumii în fața acestui flagel și preocuparea pentru a găsi soluții de ocupare a forței de muncă la un grad cât mai înalt.

Bibliografie selectivă

- Boeri T., Brucker H., “The impact of Eastern Enlargement on Employment and Wages in the EU Member States(Berlin and Milan : European Integration Consostium), 2000;
- Ciucur D., Gavrilă I., Popescu C.-“Economie-Manual universitar” (ediția a II-a), Editura Economică, București, 2001;
- Neugart M.,Schomann K., eds., “Forecasting Labour Market in OECD Countries:Measuring and Tackling Mismatches(Cornwall:MPG Books), 2002;
- Samuelson N. – “Economie politică”, Editura Teora, București, 2000;
- Von Misses L.-“Capitalismul și dușmanii săi”, Editura Nemira, București, 1998;
- Visco I., “Ageing Population Economic Issues and Policy Challenges”, lucrare prezentată la Conferința OECD “Economic Policy for Ageing Societies”, Paris, OECD, 2001;
- Voineagu V. și colectiv-“Teorie și practică econometrică”, Editura Meteor Press, 2007;
- ***-Anuarul Statistic al României, editat de Institutul Național de Statistică, edițiile 2000-2012.