
Mutații structurale ale forței de muncă din România, după 1990

Dr. Lavinia-Ștefania ȚOȚAN

Academia de Studii Economice București

Dr. Marinela GEAMĂNU

Institutul de Economie Națională

Dr. Gabriela TUDOSE

Institutul Național de Cercetare Științifică în domeniul Muncii și Protecției Sociale

Abstract

Piața muncii reprezintă o componentă importantă pentru întregul sistem economic și pentru dezvoltarea social-economică. Totodată, piața muncii este cunoscută ca cea mai inflexibilă dintre piețe, datorită existenței fenomenului de mobilitate permanentă a forței de muncă.

După 1990, societatea românească a cunoscut o serie de transformări economice și sociale, noile reforme cuprinzând toate domeniile de activitate. Simultan, procesul tranziției s-a confruntat cu mari dificultăți, reclamând costuri sociale ridicate, în condiții de inflație, șomaj, polarizarea veniturilor, reducerea puterii de cumpărare etc. Apreciem că una dintre direcțiile în care este necesar să se concentreze eforturile de redresare privește piața forței de muncă, eficientizarea acesteia, optimizarea calității resurselor umane, perfecționarea educației și a pregătirii profesionale, reducerea sărăciei și șomajului, îmbunătățirea stării de sănătate a populației. Problemele forței de muncă sunt de mai mulți ani nerezolvate, potențialul uman reprezintă un factor de prim ordin în peisajul dezvoltării economice și sociale al țării și la nivel teritorial.

Cuvinte cheie: ocupare, dezvoltare economică, forța de muncă, analiză.

Statistica dispune de o gamă largă de metode și procedee de analiză a evoluției forței de muncă și a gradului de ocupare, de determinare a regularităților ce se manifestă în acest domeniu, a principalelor fenomene care au loc și a factorilor ce le influențează, în plan temporal și spațial.

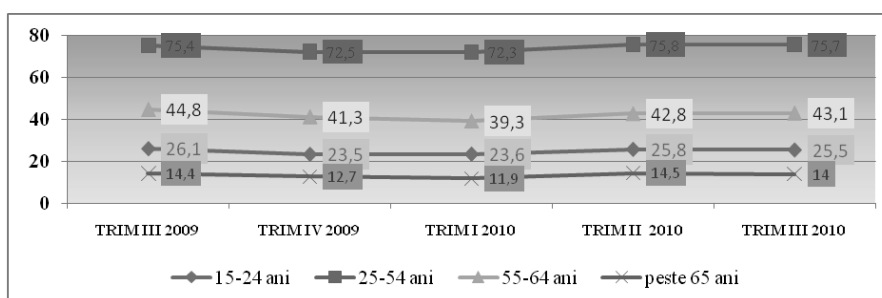
Datele și informațiile statistice obținute prin înregistrarea caracteristicilor unităților cercetate prezintă, în general, un număr mare de variante, care nu permite formarea unor imagini concrete și complete asupra unor colectivități, apărând necesară ordonarea unităților în funcție de nivelul de dezvoltare al caracteristicilor. Metoda grupării/clasificării reprezintă una din metodele statistice importante utilizate în vederea prelucrării datelor. De modul cum sunt grupările/clasificările alcătuite, depinde în bună măsură evidențierea și cunoașterea tipurilor calitative care se conturează în cadrul colectivităților economico-sociale, cât și structura colectivităților.¹ S-a efectuat calculul diferitelor greutăți specifice, după ce în prealabil, populația ocupată a României a fost grupată/clasificată după caracteristici, precum: genuri, grupe de vârstă, medii de rezidență, nivel de instruire, durata programului de lucru, activități ale economiei naționale, statut profesional, forme de proprietate, grupe de ocupații. Analiza în dinamică evidențiază și mutațiile de structură survenite în numărul populației ocupate după fiecare dintre caracteristicile de grupare stabilite, în perioada 1990-2010. România este o țară cu un important potențial de muncă. În anul 2009, populația în vârstă de 15 ani și peste reprezenta 84,8% din totalul populației, respectiv 19.303 mii persoane, comparativ cu anul 1999, când același indicator reprezenta 81% din totalul populației, 18.227 mii persoane.² După anul 1990, în urma trecerii de la vechile mecanisme ale economiei socialiste centralizate, la economia de piață bazată pe libera concurență, se schimbă și modelul ocupării. Trecerea la economia de piață s-a efectuat pe baza unor ample reforme legislative și instituționale ale pieței muncii, axate pe trei elemente principale:

- parteneriat în gestionarea pieței muncii;
- descentralizare a serviciului de ocupare și deschidere spre colaborare pe baze contractuale competitive, cu serviciile private de ocupare;
- subsidiaritate la toate nivelurile.³ Ocuparea forței de muncă este o zonă tensionată în peisajul dezvoltării umane. „În trimestrul III 2010 rata de ocupare a populației în vârstă de muncă (15-64 ani) a fost de 60,2% și rata șomajului BIM de 6,9%.

Rata de ocupare a populației în vârstă de 20-64 ani a fost de 64,6%, la o distanță de 5,4 % față de ținta națională (70%) stabilită potrivit Strategiei Europa 2020.⁴ Din datele prezentate, rezultă că doar pentru grupa de vârstă 25-54 ani, rata de ocupare a crescut cu 0,3 % în trimestrul III 2010, comparativ cu trimestrul III 2009. Pentru celelalte grupe de vârstă s-a înregistrat o diminuare a ratei de ocupare cu 1,7 % pentru grupa de vârstă 55-64 ani, cu 0,6% pentru grupa de vârstă 15-24 ani, respectiv cu 0,4% pentru cei de 65 ani și peste. Pe perioada 1990-2009, datele reflectă o precarizare continuă a ocupării, populația ocupată înregistrând o descreștere. Numărul populației

ocupate a scăzut în medie pe an cu 127,84 mii persoane (22,4%), descreștere determinată de involuțiile înregistrate în general în economie. Se remarcă o reducere a gradului ocupării, a ratei de ocupare, dar și a siguranței locurilor de muncă pe fondul cronicizării șomajului.

Evoluția ratei de ocupare a populației de 15 ani și peste, pe trimestre în anul 2010 (%)



Sursa: [4]

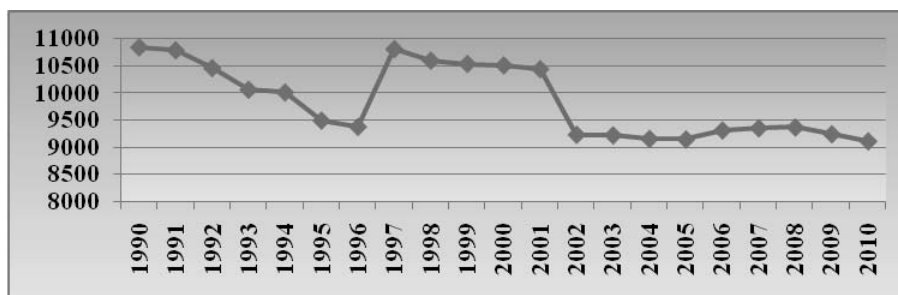
În 2009 populația civilă ocupată era mai redusă față de anul 2000 cu 218 mii persoane, diminuare inferioară pierderii de locuri de muncă din perioada 1990-2000. Între 2000 și 2009 rata de activitate a populației totale a scăzut cu 0,1% de la 63,2% în 2009 la 63,1% în 2000. În același timp, numărul salariaților s-a redus cu 155 mii persoane în anul 2009 față de 2005 de la 4774 mii persoane în anul 2009 la 4623 mii persoane în anul 2000. Se remarcă o scădere în anul 2009 comparativ cu anul 2008 la numărul populației ocupate cu 336 mii persoane, de la 8411 mii persoane în anul 2009 la 8747 mii persoane în anul 2008. Populația activă a scăzut cu 20 mii persoane în anul 2009 față de 2008, de la 9924 mii persoane în 2009 la 9944 mii persoane în 2008. A crescut numărul șomerilor (de la 575 mii persoane în 2008 la 709 mii persoane în 2009). Scăderea numărului populației active s-a făcut atât pe seama numărului de șomeri și pe seama scăderii numărului populației ocupate. Ritmul de scădere al șomerilor fost inferior (diminuându-se cu 5,4%) ritmului de scădere al populației ocupate (care a fost de -3,9%). În anul 2009 proporția persoanelor ocupate în populația totală a fost de 59%. Pentru analiza gradului de concentrare a populației ocupate pe activități ale economiei naționale, s-au calculat coeficienții Gini și Struck de concentrare (pentru anul 1990 și anul 2009). Calculele efectuate: $C_G^{1990} C_G^{1990} = 0,4855$; $C_S^{1990} C_S^{1990} = 0,4077$; $C_G^{2009} C_G^{2009} = 0,4135$; $C_S^{2009} C_S^{2009} = 0,3092$. S-au calculat coeficienții Gini și Struck pentru perioada 1990-2009. Cea mai mare concentrare a populației ocupate pe activități ale economiei naționale s-a înregistrat în anul 1999 ($C_G^{1999} C_G^{1999}$

=0,4964; $C_s^{1999}C_s^{1999}=0,4218$), datorită faptului că în anul respectiv a început procesul de privatizare al marilor întreprinderi). Au fost disponibilizați foarte mulți salariați, mărind numărul șomerilor și diminuându-se numărul populației ocupate a țării la momentul respectiv).

S-a înregistrat atât pentru anul 1990, cât și pentru 2009, o concentrare destul de intensă a populației ocupate pe activități ale economiei naționale, concentrarea fiind mai accentuată la începutul decât la sfârșitul perioadei, deoarece în anul 1990 aproape 50% din totalul populației ocupate era concentrată în agricultură.

În perioada 1990-2010 numărul populației ocupate în România a avut următoarea evoluție, prezentată în reprezentarea grafică. Restructurarea unor sectoare de activitate, începută cu câțiva ani în urmă, dar accelerată în a doua parte a anului 2010, dublată de o serie de măsuri de politică activă, precum și de sprijinirea sectorului privat în vederea creării în cadrul lui a unui surplus de locuri de muncă, se apreciază că pot duce la schimbarea tendinței de evoluție.

Evoluția populației ocupate în perioada 1990-2010



Sursa: [2]

A fost testată semnificația statistică a diferențelor dintre rata ocupării din diferitele regiuni de dezvoltare. S-a folosit **Metoda analizei dispersive (ANOVA)** pe baza testului Fisher-Snedecor (model unifactorial). Deși reprezentările grafice pot oferi imagini intuitive privind egalitatea mediilor pentru mai multe populații, procedeul grafic nu oferă suficiente argumente pentru a lua decizii în această privință, existând o doză de subiectivism. În contract cu această metodă, un model de testare a ipotezei statistice înlătură subiectivitatea și adaugă rigoare științifică analizei.

S-au prelucrat următoarele date: populația totală pe județe, populația ocupată pe județe, din care s-au calculat ratele de ocupare pe regiuni:

$r_{oc}^{ij} = \frac{P_{oc}^{ij}}{P^{ij}} * 100$, unde P_{oc}^{ij} (populația ocupată), P^{ij} (populația totală), iar „j” (județul), iar „i” (regiunea).

Ratele medii la nivelul regiunilor:

$$\bar{r}_{oc}^i = \frac{\sum_j P_{oc}^{ij}}{\sum_j P^{ij}} * 100.$$

Rata totală de ocupare la nivelul țării:

$$\bar{R}_{oc} = \frac{\sum_i \sum_j P_{oc}^{ij}}{\sum_i \sum_j P^{ij}} * 100.$$

Prin ipoteza nulă se susține că nu există diferențe semnificative între ratele medii ale ocupării la nivelul regiunilor, iar ipoteza alternativă susține că cel puțin două medii sunt diferite una de alta.

Ipotezele ce trebuie testate:

$$H_0 : \mu_1 = \mu_2 = \mu_3 = \mu_4 = \mu_5 = \mu_6 = \mu_7 = \mu_8$$

H_1 : cel puțin două medii sunt diferite.⁵

μ_j reprezintă rata medie de ocupare la nivelul unei regiuni, $j=1-8$

Testul utilizat:

$$F = 0.085 < F_{0.05;2;23} = 2.65.$$

Pentru un prag de semnificație de 5% ($\alpha=0.05$) și o probabilitate de 95%, se acceptă ipoteza nulă și se respinge cea alternativă. Se poate afirma că nu există diferențe semnificative între ratele de ocupare ale populației din diferitele regiuni ale țării. Regiunea cu cea mai mare rată de ocupare a populației o reprezintă Bucureștiul (63,8%) și regiunea Nord-Est (60,6%). Regiunile cu cele mai scăzute rate ale ocupării au fost cea centrală (55,1%) și cea de Nord-Vest (55,2%), datorită nivelului economic redus al regiunii respective. Totodată, considerând seria de date privind rata de ocupare a populației la nivelul județelor țării, se poate remarca că la o rată medie a ocupării de 55,1% la nivelul întregii țări, s-a obținut o abatere medie pătratică de 3,14%, cu un coeficient de variație de 5,69%. Rata medie calculată a fost reprezentativă și seria de date privind ratele ocupării populației județelor a fost omogenă cu variație mică.

Ierarhizarea multicriterială a regiunilor de dezvoltare

Au fost stabilite cinci criterii și s-a efectuat ierarhizarea regiunilor pentru anul 2008: PIB/locuitor (lei prețuri curente), rata de ocupare a populației

(%), gradul de alfabetizare al populației adulte (%), speranța de viață (ani) și rata brută de cuprindere în toate nivelurile de învățământ. Indicatorii au fost importanți pentru o regiune, influențându-i gradul de dezvoltare economică.

Ranguri acordate distribuției pe regiuni a PIB-ului/locuitor, ratei de ocupare, gradului de alfabetizare a populației adulte, speranței de viață și a ratei brute de cuprindere în învățământul de toate nivelurile

Regiuni statistice	Ranguri acordate pentru:					Distanța medie	Rang final	Poziția față de unitatea cu performanța maximă
	PIB/locuitor	Rata de ocupare	Gradul de alfabetizare	Speranța de viață	Rata brută de cuprindere			
Nord-Est	0,254	0,917	0,980	0,990	0,724	0,696	8	71,1
Sud-Est	0,341	0,937	0,961	0,987	0,728	0,739	6	75,4
Sud	0,343	0,944	0,967	0,990	0,700	0,737	7	75,2
Sud-Vest	0,319	0,981	0,989	0,991	0,751	0,746	5	76,1
Vest	0,447	1,000	0,989	0,977	0,791	0,807	2	82,3
Nord-Vest	0,367	0,972	0,983	0,980	0,765	0,765	4	78,1
Centru	0,393	0,989	0,996	1,000	0,744	0,780	3	79,5
București-Ilfov	1,000	0,907	1,000	0,997	1,000	0,980	1	100

S-a realizat o ierarhizare a regiunilor după cele cinci criterii prezentate, folosind **Metoda rangurilor** și **Metoda distanței relative față de performanța maximă**.

Metoda rangurilor presupune atribuirea de ranguri fiecărei unități administrativ-teritoriale, în mod succesiv, în funcție de valoarea fiecărui indicator luat drept criteriu de ierarhizare: unitatea sau performanța calitativă maximă va primi rangul 1, următoarea unitate primind rangul 2, 3, ...n (rangul n egal cu numărul de unități al seriei cercetate fiind atribuit unității care înregistrează nivelul calitativ minim al fiecărei variabile).

Prin însumarea rangurilor atribuite s-a obținut scorul regiunii. Unitatea administrativ-teritorială cu scorul cel mai mic este cea mai performantă din punctul de vedere al tuturor criteriilor luate în studiu obținându-se rangul final 1. Pe măsură ce scorul crește, se mărește și rangul final, până la rangul „n” atribuit unității administrativ-teritoriale care a obținut un scor maxim.

În anul 2008, pe baza celor cinci criterii și în urma aplicării metodei rangurilor reiese că regiunea cea mai bine situată în raport cu aceste criterii este București (rang 1), urmată de regiunea vestică (rang 2), regiunea centrală (rang 3), iar în rândul celor mai defavorizate regiuni sub acest aspect se înscriu: regiunea de nord-est (ultima poziție – rang 8), regiunea de sud (rang 7) și cea de sud-est (rang 6). Metoda oferă facilitare și apreciere în aplicare, dar prezintă ca principal neajuns dubla nivelare a mărimii variabile a diferențelor dintre unități prin înlocuirea lor cu o progresie aritmetică cu rația 1. Astfel se pierde o bună parte din calitatea informației, diferitele distanțe dintre unitățile succesive fiind în mod sistematic înlocuite cu diferența 1 dintre rangurile succesive.

b) Metoda distanței relative față de performanța maximă

În anul 1997, pe baza celor cinci criterii și în urma aplicării metodei rangurilor reiese că regiunea cea mai bine situată în raport cu aceste criterii este București (rang 1), urmată de regiunea vestică (rang 2), regiunea centrală (rang 3), iar în rândul celor mai defavorizate regiuni sub acest aspect se înscriu: regiunea de nord-est (ultima poziție – rang 8), regiunea de sud (rang 7) și cea de nord-vest (rang 6).

Ierarhia regiunilor nu s-a schimbat semnificativ în anul 2008, comparativ cu anul 1997. Singura regiune care a avut o evoluție favorabilă a fost regiunea nord-vestică de pe locul 6 în anul 1997 la locul 4 în anul 2008, datorită investițiilor în zona respectivă și a crescut rata de ocupare a populației din regiunea respectivă.

Prin aplicarea metodei respective s-a obținut o ierarhizare mai clară a unităților administrativ-teritoriale. Metoda presupune, pentru fiecare criteriu de ierarhizare, determinarea distanței relative a fiecărei unități față de aceea care înregistrează nivelul maxim. Această distanță se exprimă prin mărimi relative de coordonare subunitare (întrucât se alege ca bază de comparare unitatea cu performanța maximă). Mărimile relative de coordonare ce caracterizează o aceeași unitate administrativ-teritorială se combină prin calculul mediei lor geometrice, care exprimă distanța medie la care se află unitatea administrativ-teritorială respectivă față de o unitate ipotetică care se definește prin aceea că obține în același timp performanțe maxime la toate criteriile.

Ranguri acordate distribuției pe regiuni a PIB-ului/locuitor, ratei de ocupare, gradului de alfabetizare a populației adulte, speranței de viață și a ratei brute de cuprindere în învățământul de toate nivelurile

Ranguri acordate pentru:

Regiunea	PIB/loc	Rata de ocupare	Gradul de alfabetizare al pop. adulte	Speranța medie de viață	Rata brută de cuprindere în învățământ	Distanța medie	Rang final	Poziția față de unitatea cu performanță maximă(%)
NE	0,533	0,897	0,980	0,990	0,724	0,804	8	82,5
SE	0,733	0,922	0,981	0,987	0,728	0,862	5	88,4
Sud	0,651	0,931	0,960	0,990	0,700	0,834	7	85,5
SV	0,686	0,976	0,967	0,991	0,751	0,864	4	88,8
Vest	0,807	1,0	0,989	0,977	0,791	0,908	2	93,1
NV	0,631	0,965	0,983	0,980	0,765	0,852	6	87,4
Centru	0,724	0,986	0,996	1,0	0,744	0,880	3	90,2
București	1,0	0,885	1,0	0,997	1,0	0,975	1	100

Conform acestei metode, regiunea pe poziția cea mai avantajoasă este tot București, urmată de cea vestică și de cea centrală. Pe ultimul loc se situează regiunea de Nord-Est și de Sud. Rezultatele sunt asemănătoare cu cele obținute la Metoda rangurilor. Pe baza analizei ocupării forței de muncă în profil teritorial se pot da anumite orientări politicilor regionale, fără însă a exista puterea luării unor decizii din partea unităților administrativ-teritoriale respective.

Concluzii

În contextul accelerării restructurării și privatizării, al creșterii gradului de deschidere a economiei naționale, schimburilor externe, problemele ocupării forței de muncă în plan teritorial își vor spori complexitatea datorită unor motive precum:

a) Existența unei natalități ridicate și implicit a unor importante resurse de muncă în partea de nord-est și de est a țării. Dinamica locurilor de muncă nu reflectă însă aceste tensiuni de pe piața forței de muncă;

b) Ratele de cuprindere în învățământul de toate gradele sunt mai ridicate în zona București și cea vestică;

c) Gradul de alfabetizare al populației este cel mai ridicat în regiunea București.

d) Cea mai dezvoltată regiune a țării este București-Ilfov (are cel mai ridicat nivel al PIB-ului pe locuitor și cea mai mică rată a șomajului).

Note

1. Țoțan L., „Proiecția deficitului de ocupare”, ASE, București, 2011;
2. Anuarul Statistic 1990-2010 și Ancheta asupra forței de muncă în gospodării, INS;
3. Raportul Național al Dezvoltării Umane/1999;
4. „Ocupare și șomaj(trim. III/2010)-Cercetarea statistică asupra forței de muncă în gospodării-AMIGO”-Comunicat de Presă /5.01.2011/INS.
5. Vergil Voineagu și colectiv, „Teorie și practică econometrică”, Editura Meteor Press, 2007;

Bibliografie selectivă:

- Țoțan L., „Proiecția deficitului de ocupare”, teză de doctorat, 2011, ASE;
- Anuarul Statistic, 1990-2010 și Ancheta asupra forței de muncă în gospodării, INS;
- Raportul Național al Dezvoltării Umane/1999;
- “Ocupare și șomaj (trim. III/2010)-Cercetarea statistică asupra forței de muncă în gospodării –AMIGO”-Comunicat de presă /5.01.2011/I.N.S.;
- Vergil Voineagu și colectiv, „Teorie și practică econometrică”, Editura Meteor Press, 2007.