
Reconversia profesională teritorială a șomerilor¹

Conf. univ. dr. Gheorghe SĂVOIU
Lector univ. dr. Consuela NECȘULESCU
Universitatea din Pitești

Abstract

Se prezintă o apreciere a relației dintre ocuparea parțială, educație și reconversia șomerilor. Secțiunea centrală a articolului analizează statistic reconversia teritorială a șomerilor concentrându-se asupra unui areal județean. Sunt relevate atât tendințe, dinamici structurale, cât și procese de concentrare diversificare pe grupe de vârstă. În final se prezintă de o manieră optimistă analiza reconversiei șomerilor în teritoriul respectiv.

Cuvinte cheie: șomer BIM, șomer înscris, rata șomajului, reconversie, coeficienți: Herfindahl – Hirschmann, Gini-Struck.

Confruntarea statistică teritorială este soluția pe care o propunem fiind redate evoluții în reconversia teritorială a șomerilor, prin analiza fenomenelor specifice în arealul județului Argeș. Abaterea apărută între teritorial și național nu constituie subiectul major al articolului, ci doar prilejul oferit sau nevoia de a desprinde tendințe secifice teritoriale și de a genera mai multă informație utilă în plan decizional, pentru a delimita mai clar atât variația spațială specifică în raport cu variația generală națională, cât și validitatea și fidelitatea instrumentelor statistice utilizate în analiza unor fenomene de reconversie a șomerilor în echilibrul instabil al piețelor teritoriale ale forței de muncă post recesiune.

Șomerii, în plan internațional (BIM), reunind persoane în vârstă de 15-74 ani, care nu au loc de muncă și nu desfășoară activități în scopul obținerii unor venituri, dar se află în căutarea unui loc de muncă, conform unor acțiuni recunoscute din decursul ultimelor patru săptămâni, și, mai ales, disponibile să înceapă lucrul în maxim două săptămâni, **reprezintă forma generalizată a unui concept specific economiei de piață**, inclusiv a celei naționale, concept care beneficiază atât de un nivel și o dinamică specifică în raport cu evoluția șomerilor înscriși. Categoriile de șomaj sunt deosebit de diverse de la cel **involuntar** (fie în condiții de căutare a anumitor niveluri de

1. Cu referire la situația din județul Argeș - conform datelor furnizate de AJOFM Argeș.

salarizare fie în condiții de echilibru al pieței muncii), la cel **voluntar** (definit ca refuz de ocupare a unui loc de muncă ori drept neacceptare a unei compensații sub nivelul ocupării potențial acceptate etc.), de la cel **intermitent**, la cel **tranzitoriu** (cauzat de insuficienta adaptare a ofertei de muncă la cerere), de la cel de **excluziune** (referitor la grupele cele mai defavorizate de cetățeni), la cel de **conversie** și **reconversie**. Forme diverse de șomaj descriu structuri specifice, detaliind **șomajul feminin, intelectual, juvenil sau de lungă durată, șomajul tehnologic, sezonier, conjunctural sau ciclic, total sau parțial, de ofertă sau de excludere, de inserție sau de reconversie**.

Drepturile garantate și puse în practică teritorial și național la cursuri gratuite de calificare, recalificare și reconversie profesională precum și alte măsuri active legal reglementate în vederea exercitării unei activități sau ocupării unui loc de muncă **implică o înscriere oficială a unui șomer în sistemul teritorial și național de evidență a gradului ocupării economice**. Ocuparea este un proces multidimensional, care presupune îmbinarea organică a unor elemente de natură economică, demografică, educativ-formativă, social-comportamentală și juridic - instituțională, măsurile concrete de redimensionare a șomajului în sensul diminuării, impune creșterea cheltuielilor guvernamentale și a venitului gospodăriilor, intensificarea promovării vânzărilor cu efecte asupra creșterii cererii pe piața internă, devalorizarea monedei naționale, intensificarea politicilor protecționiste (taxe vamale sporite pentru unele importuri), stabilirea unor tarife flexibile de salarizare, reglate în funcție de gradul ratei de inflație, prelungirea școlarizării elevilor și pensionarea timpurie a angajaților etc. O altă măsură importantă de reducere a șomajului a fost și va rămâne **reconversia teritorială a șomerilor**, datorită cu precădere de restructurările cu caracter industrial.

Reconversia în esență un proces educațional. Educația trebuie să răspundă neconținut unor exigențe ale evoluției realității naționale și chiar internaționale, actul educativ al reconversiei are drept impact o mai bună adaptare și autoreglare în spațiul național, regional, județean și teritorial. Reconversia ca proces educațional continuu potențează la final ajustările pieței forței de muncă, echilibrate și prin nivelul șomajului în plan teritorial. Reconversia ca element educațional identifică trei trenduri fundamentale de proiectare a conținutului instruirii ca o componentă esențială: **un trend axat pe elemente specifice** teoriei difuziei în piața teritorială a muncii, subliniind componente ce difuzează prin reconversia educațională (de exemplu, problematica educației ecologice în cursuri de reconversie trebuie abordată simultan la nivelul resurselor și rezultatelor activităților economice, dar și a societății umane, comunităților teritoriale, sub denumirea de ecologie umană în plan teritorial etc.); **o tendință axată pe valorificarea** de module

în reconversia ca proces educațional (educația modulară rezolvă mult mai complet o problemă practică, prin abordare din mai multe unghiuri a aceleiași probleme apărute în cadrul unei activități economice; **un salt de la demersul de tip unidisciplinar** sau de monocalificare, **la demersul trans și multidisciplinar regulator** în formarea educațională axată pe policalificare a forței de muncă.

Reconversia poate ameliora profilul șomerului atât în plan național, cât și teritorial. Metoda managementului prin profiluluri este o metodă de conducere prin care funcția de informare-decizie se hipertrofiază, decizia putând fi complet influențată de profilurile utilizate ca suport. Tipologia profilurilor ce pot fi utilizate este deosebit de diversă, de la profiluri temporale sau dinamice, la profiluri teritoriale sau ierarhizante, de la profiluri de coordonare definite prin decalaje, la profiluri de intensitate, de la profiluri structurale, de la profiluri medii, la profiluri axate pe valori extreme (minime sau maxime), de la profiluri demografice, la profiluri statistice, de la profiluri climatice la profiluri geografice etc. **Un profil standard** presupune atât o selectare a variabilelor de construcție, ca operație ulterioară celei de analiză dispersională, cât și o ordonare finală a variabilelor profilului după valorile coeficientului de determinație, pentru caracteristicile considerate a fi explicative sau bănuite a putea soluționa problema managerială nou apărută ce impune prompt luarea unei decizii. **Profilul demografic al șomerului** reprezintă rezultatul implicării firești a demografiei în interstițiile sau la granițele sale cu economia și statistica. Profilul demografic al șomerului în economia României în anul anterior integrării în U.E. a țării noastre a fost conturat de următoarele aspecte semnificative: în 6,6 cazuri din 10 acesta a mai lucrat; șomerul provenea, în special, din întreprinderi industriale cu mari pierderi financiare, mai ales din categoria celor lichidate sau aflate în lichidare (ceea ce impunea un intens proces de reconversie); în aproape 6 cazuri din 10 era bărbat; în aproximativ 7 cazuri din 10 locuia în mediul urban; aparținea grupei de vârstă 15-24 de ani cu o probabilitate de trei ori mai mare decât a oricărei alte grupe de vârstă; durata medie de șomaj depășea deja 21 de luni; în 62 cazuri din 100 nivelul școlii de cel mai înalt grad absolvite era preliceal etc [1].

O confruntare a ratelor de șomaj înregistrat, teritorial (în județul Argeș), și la nivel național identifică o inflexiune în tendința generală a județului de a deține o rată mai mică cu 1-3 % față de media națională, inflexiune începută odată cu 2004 și definitivată deja din anul 2006.

**Confruntarea ratei naționale de șomaj cu rata teritorială
(anii 1992-2011)**

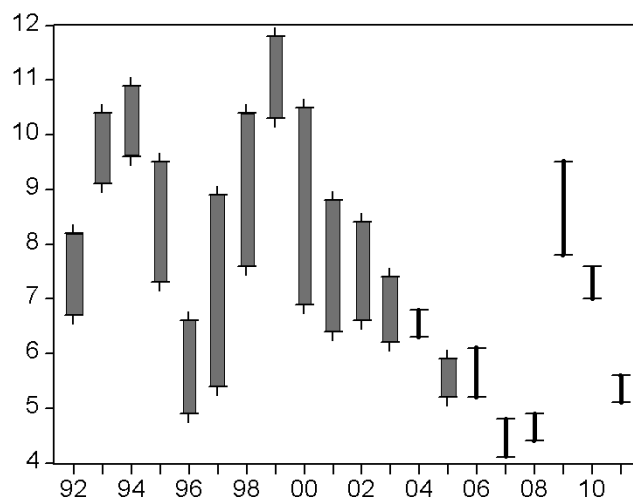
Tabel nr.1

Anul	Rata națională a șomajului conform șomerilor înregistrați	Rata teritorială a șomajului în județul Argeș (%)	Diferențe procentuale
A	(1)	(2)	(2) – (1)
1992	8,2	6,7	- 1,5
1993	10,4	9,1	- 1,3
1994	10,9	9,6	- 1,3
1995	9,5	7,3	- 1,2
1996	6,6	4,9	- 1,7
1997	8,9	5,4	- 3,5
1998	10,4	7,6	- 2,8
1999	11,8	10,3	- 1,5
2000	10,5	6,9	- 3,6
2001	8,8	6,4	- 2,4
2002	8,4	6,6	- 1,8
2003	7,4	6,2	- 1,2
2004	6,3	6,8	0,5
2005	5,9	5,2	- 0,7
2006	5,2	6,1	0,9
2007	4,1	4,8	0,7
2008	4,4	4,9	0,5
2009	7,8	9,5	1,7
2010	7,0	7,6	0,6
2011*	5,1	5,6	0,5

Surse: *Buletin statistic*, ediții lunare, și *Anuarul statistic al României editate de INS*

*Notă: Date comparative din Buletinul 12 /2011.

**Decalaje negative și pozitive între nivelul
ratei teritoriale și naționale de șomaj în diferți ani**



Software utilizat Eviews

Cadrul legal privind protecția socială a șomerilor și reintegrarea lor profesională și, mai ales, reconversia lor în piața muncii, rezultă din Legea nr. 1/1991 (cu numeroase modificări ulterioare). La începutul perioadei celor două decenii scurse, circa trei sferturi din șomerii înregistrați au beneficiat de diferite forme de prestații bănești specifice, de cursuri de recalificare și reconversie profesională.

Pentru a asigura o analiză în profunzime a fenomenului de reconversie în plan teritorial, s-au interpretat datele specifice ale județului în cadrul ultimilor doi ani.

Analiza structurală a șomajului județului, conform grupei de vârstă, sexului și nivelului de instruire în 2010 și 2011

Tabel nr.2

	Anul	Total	Grupe de vârstă (ani)					
			Sub 25	25 - 29	30 - 39	40 - 49	50 - 55	Peste 55
Total	2010	19721	3234	1543	4861	5895	2670	1518
	2011	14540	2965	1249	3610	3784	1607	1325
Femei	2010	8680	1392	725	2290	2772	1126	375
	2011	6365	1248	525	1666	1800	699	427
Bărbați	2010	11041	1842	818	2571	3123	1544	1143
	2011	8175	1717	724	1944	1984	908	898
Cu nivel instruire instruire primar	2010	12851	1187	872	3397	4087	2037	1271
	2011	9498	933	783	2677	2753	1233	1119
Femei	2010	4889	352	306	1379	1688	820	344
	2011	3635	234	239	1075	1182	520	385
Bărbați	2010	7962	835	566	2018	2399	1217	927
	2011	5863	699	544	1602	1571	713	734
Cu nivel de instruire liceal	2010	5230	1596	292	1107	1564	514	157
	2011	3698	1540	225	640	833	308	152
Femei	2010	2775	736	165	678	931	249	16
	2011	1882	691	125	393	489	148	36
Bărbați	2010	2455	860	127	429	633	265	141
	2011	1816	849	100	247	344	160	116
Cu nivel de instruire universitar	2010	1640	451	379	357	244	119	90
	2011	1344	492	241	293	198	66	54
Femei	2010	1016	304	254	233	153	57	15
	2011	848	323	161	198	129	31	6
Bărbați	2010	624	147	125	124	91	62	75
	2011	496	169	80	95	69	35	48

Sursa: AJOFM Argeș, Raport anual, 2010 și 2011.

Profilul demografic teritorial a fost semnificativ diferit de cel național. În 2011, șomerul înregistrat în cadrul județului se conturează tot mai diferit în raport cu imaginea națională: este bărbat în 56 de cazuri din 100; aparține grupei largi de vârstă cuprinse între 30 și 49 de ani într-o proporție de 51%, respectiv între 40 și 49 de ani, în 26 de cazuri din 100, iar între 30 și 39 în alte 25 de cazuri; circa doi din trei șomeri dețin un nivel de instruire minimal (primar); 9 șomeri din 100 au studii universitare etc.

Dinamica reconversiei a fost ascendentă și evident că și rezutatele au deținut practic trenduri similare. În 2010 și 2011, numărul beneficiarilor de reconversie profesională (educați prin cursuri speciale) a crescut de la 4,9% din totalul șomerilor înscrși la circa 7,4%. Din totalul celor angajați în plan teritorial în județ, între 2010 și 2011 numărul cursanților reconversiei profesionale s-a mărit de la 3,5 % la 5,8%.

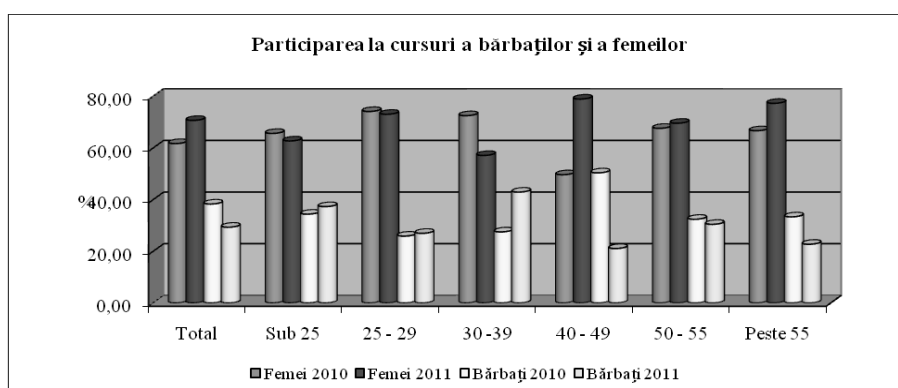
Principalii indicatori ai activității de reconversie a șomerilor înregistrați în județ (în 2010 și 2011)

Tabel nr.3

	2010		2011	
	Număr	%	Număr	%
Încadrați în cursul anului	9299	100	6215	100
Subvenționarea locului de muncă	2156	23,2	2486	40
Unici susținători ai familiilor	48	*	52	*
Tineri absolvenți de învățământ	611	6,6	463	7,5
Persoane cu dizabilități	10	*	16	*
Persoane descurajate sau aflate în șomaj peste 12 luni	136	1,5	152	2,4
Nr cursuri organizate	52		55	
Nr cursanți	961	10,3	1064	17,2
Angajați din numărul total de cursanți	323	3,5	362	5,8

Sursa: AJOFM Argeș, Raport anual, 2010 și 2011. * valori sub 1%.

Rezultă o participare mult mai mare a femeilor decât a bărbaților (diferența este semnificativă $p = 0,0000404$) la cursurile de reconversie profesională (61,71% față de 38,29% în 2010 și respectiv 70,68% față de 29,32% în 2011)



Sursa: AJOFM Argeș, Raport anual, 2010 și 2011

O imagine de tip fluxuri la nivelul tuturor șomerilor și detaliat pe sexe, dezvăluie câteva din caracteristicile reconversiei teritoriale a șomerilor în județ. În anul 2011, ponderea șomerilor care reușesc să se angajeze, din total scade față de anul 2010 (75,15% în 2010 față de 42,74% în 2011). Șomerii din grupa de vârstă 30 - 39 ani, care s-au angajat în anul 2010, au cea mai ridicată pondere 71,47% care scade în 2011 la 59,81%. În anul 2011, ponderea grupei de vârstă 25 – 29 ani (75,82%) ocupă primul loc. La polul opus apare grupa de vârstă peste 55 ani cu o pondere de 13,24%, care în 2011 scade la 7,17%.

Structuri și tendințe în cadrul șomerilor înscriși, angajaților anuali, cursanților și angajaților din cursanți în cadrul reconversiei teritoriale în județ

Tabel nr.4

		Anul	Total	Grupe de vârstă (ani)					
				Sub 25	25 - 29	30 -39	40 - 49	50 - 55	Peste 55
Total	Șomeri	2010	19721	3234	1543	4861	5895	2670	1518
		2011	14540	2965	1249	3610	3784	1607	1325
	Angajați	2010	9299	1749	1036	3474	2101	738	201
		2011	6215	1412	947	2159	1274	328	95
	Cursanți	2010	961	32	85	269	415	142	18
		2011	1064	59	115	296	503	69	22
	Angajați din cursanți	2010	323	29	74	95	84	32	9
		2011	362	41	85	108	97	29	2
Femei	Șomeri	2010	8680	1392	725	2290	2772	1126	375
		2011	6365	1248	525	1666	1800	699	427
	Angajați	2010	3964	496	629	1825	861	129	24
		2011	2685	349	518	1228	480	93	17
	Cursanți	2010	593	21	63	195	206	96	12
		2011	752	37	84	169	397	48	17
	Angajați din cursanți	2010	147	14	38	42	39	10	4
		2011	153	19	41	49	39	5	-
Bărbați	Șomeri	2010	11041	1842	818	2571	3123	1544	1143
		2011	8175	1717	724	1944	1984	908	898
	Angajați	2010	5335	1253	407	1649	1240	609	177
		2011	3530	1063	429	931	794	235	78
	Cursanți	2010	368	11	22	74	209	46	6
		2011	312	22	31	127	106	21	5
	Angajați din cursanți	2010	176	15	36	53	45	22	5
		2011	209	22	44	59	58	24	2

Sursa: AJOFM Argeș, Raport anual, 2010 și 2011

Dinamici diferențiate structurate în raport cu variabila sex apar în cadrul angajaților, cu o dominantă feminină în zona mediană a arealului grupelor de vârstă și una masculină la capetele aceluiași areal. Dacă tendința șomerilor de sex masculin se accentuează la capetele grupelor de vârstă, în schimb cea a șomerilor de sex feminin se intensifică în intervalul 30 – 39 ani și mai ales 50 -55 ani.

Ponderea șomerilor pe sexe în totalul angajaților în plan teritorial, în județ (anii 2010 - 2011)

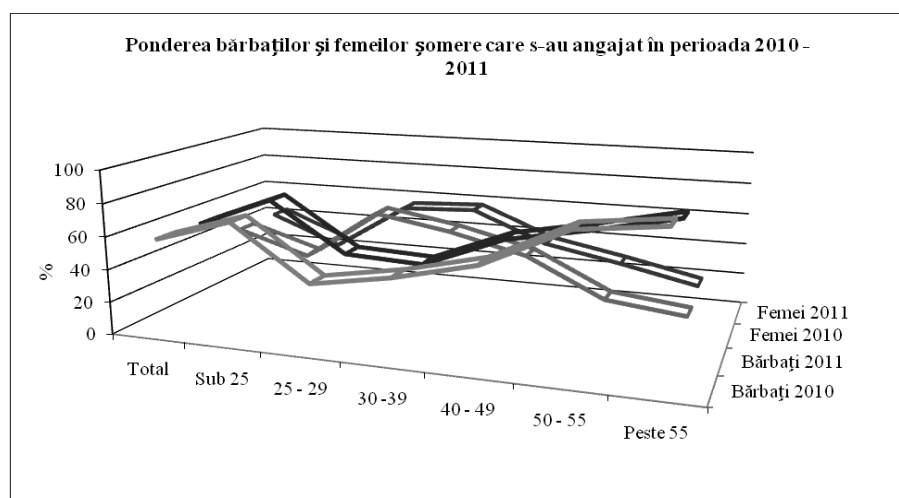
Tabel nr. 5

	Anul	Total	< 25	25 - 29	30 -39	40 - 49	50 - 55	> 55
Bărbați	2010	57,37	71,64	39,29	47,47	59,02	82,52	88,06
	2011	56,80	75,28	45,30	43,12	62,32	71,65	82,11
Femei	2010	42,63	28,36	60,71	52,53	40,98	17,48	11,94
	2011	43,20	24,72	54,70	56,88	37,68	28,35	17,89

Sursa: AJOFM Argeș, Raport anual, 2010 și 2011

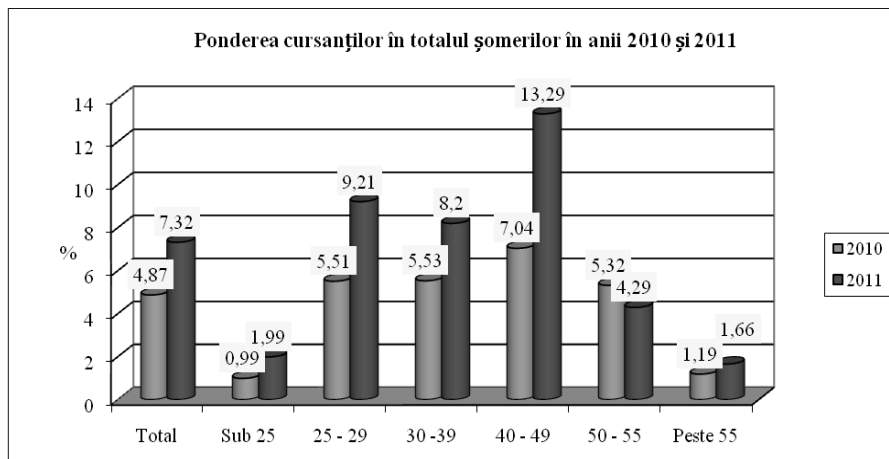
Din totalul șomerilor angajați, ponderea bărbaților (în totalul persoanelor angajate) este semnificativ mai mare ($p = 0,000702$) decât cea a femeilor, cu excepția grupelor de vârstă 25 - 39 ani, unde femeile au o pondere în totalul persoanelor angajate relativ mai mare ($p = 0,074586$).

Evoluția structurată pe grupe de vârstă a șomerilor care s-au angajat teritorial în județ, per total și pe sexe



Sursa: AJOFM Argeș, Rapoarte anuale

În anul 2011 față de 2010, ponderea cursanților în totalul șomerilor s-a mărit pentru toate grupele de vârstă. Atât în 2010, cât și în 2011, grupa de vârstă 40 – 49 ani are cea mai ridicată pondere (7,04% și 13,29%).



Sursa: AJOFM Argeș, Raport anual, 2010 și 2011

S-a constatat un interes mai scăzut pentru participarea la cursurile de reconversie profesională pentru tinerii cu vârsta mai mică de 25 ani (0,99% în 2010 și 1,99% în 2011) și pentru persoanele cu vârsta mai mare de 55 ani (1,19% în 2010 și 1,66% în 2011).

Distribuția combinată după variabila sex și grupă de vârstă a șomerilor cursanți (anii 2010 - 2011)

Tabel nr. 6

		Total	Sub 25	25 - 29	30 - 39	40 - 49	50 - 55	Peste 55
Femei	2010	61,71	65,63	74,12	72,49	49,64	67,61	66,67
	2011	70,68	62,71	73,04	57,09	78,93	69,57	77,27
Bărbați	2010	38,29	34,38	25,88	27,51	50,36	32,39	33,33
	2011	29,32	37,29	26,96	42,91	21,07	30,43	22,73

Sursa: AJOFM Argeș, Rapoarte anuale

Deși șomerii care posedă un nivel inferior de instruire domină în structura globală, reconversia nu poate asigura o pondere mare sau dominantă a acestora la cursuri, nivelul liceal de instruire fiind cel ce furnizează practic 60,5 % în 2010 și respectiv 58,9% în 2011, din totalul cursanților asigurând în final 74% din angajați în 2010 și respectiv 74,3 % în 2011.

**Analiza structurală a șomerilor cursanți și a celor angajați conform
nivelului de instruire în 2010 și 2011, în județ**

Tabel nr. 7

	2010	2011
Numărul șomerilor cursanți, din care:	961	1064
Cu nivel de instruire primar	362	417
Cu nivel de instruire liceal	582	627
Cu nivel de instruire universitar	17	20
Numărul șomerilor cursanți angajați, din care:	323	362
Cu nivel de instruire primar	68	75
Cu nivel de instruire liceal	239	269
Cu nivel de instruire universitar	16	18

Sursa: AJOFM Argeș, Rapoarte anuale

La întrebările privind apariția și intensificarea unor fenomene de concentrare sau diversificare în plan teritorial a fenomenelor de șomaj și reconverșie, **analiza valorifică sintetic** o metodă statistică simplă și eficientă, **axată pe coeficienții clasici** Herfindahl- Hirschmann (H-H) și Gini-Struck (G-S). Rezultatele sunt regrupate în continuare. Se pot exprima câteva constatări interesante referitoare la fenomenul de reconverșie a șomajului în plan teritorial.

Coefficienții de concentrare - diversificare Herfindahl-Hirschmann (H-H) și Gini-Struck (G-S), determinați pentru șomajul înscris, reconversie și angajare (anii 2010 - 2011)

Tabel nr. 8

		Anul	Coefficienți de concentrare – diversificare în raport cu grupele de vârstă		
			H-H	G-S	
Șomeri		2010	0,206	0,0470	
		2011	0,199	0,0386	
Angajați		2010	0,245	0,0942	
		2011	0,241	0,0887	
Cursanți		2010	0,296	0,1551	
		2011	0,320	0,1843	
Angajați din cursanți		2010	0,225	0,0703	
		2011	0,235	0,0823	
Femei	Șomeri	2010	0,223	0,0674	
		2011	0,212	0,0542	
	Angajați	2010	0,302	0,1628	
		2011	0,296	0,1558	
	Cursanți	2010	0,271	0,1253	
		2011	0,348	0,2175	
	Angajați din cursanți	2010	0,240	0,0885	
		2011	0,253	0,1037	
	Bărbați	Șomeri	2010	0,195	0,0336
			2011	0,192	0,0299
Angajați		2010	0,221	0,0656	
		2011	0,226	0,0708	
Cursanți		2010	0,387	0,2640	
		2011	0,304	0,1647	
Angajați din cursanți		2010	0,224	0,0682	
		2011	0,225	0,0702	

Rezultatele analizei fenomenului complex și corelat al șomajului înscris, reconversiei și angajării identifică o diversificare dominantă dar și unele aspecte semnificative asociate:

Diversificarea șomajului pe grupe de vârstă și chiar pe nivel de instruire este evidentă post recesiune în plan teritorial, iar prin analogie diversificarea se menține indiferent de sex ceea ce anulează importanța acestei variabile în procesele de reconversie teritorială;

O concentrare în grupele de vârstă mai tânără a șomerilor cursanți este o realitate teritorială dar sub nivelul așteptat și normal corelat cu evoluția naturală specifică a economiei de piață contemporane. În contextul cursanților variabila sex discriminează semnificativ prin două tendințe opuse și relativ intense, una de concentrare în cadrul șomerilor înregistrați de sex feminin și una de diversificare în cadrul celor de sex masculin;

Angajările din cursanți șomeri nu prezintă concentrare ceea ce echilibrează probabil mai bine piața muncii și nu agravează mult mai intens ratele slabe de înlocuire a forței de muncă teritoriale.

Trendurile majore specifice tranziției și preaderării, respectiv reducerea populației ocupate în județul Argeș în activitățile industriale, dezindustrializarea și reagrarizarea ocupării populației și, mai ales, reducerea permanentă a numărului mediu al salariaților din industrie, au stagnat și chiar s-au inversat post aderare și pe durata recesiunii. Datele analizate referitoare la șomerii înscriși dețin erori mai mari cauzate de cuprinderea într-o măsură mai mică a șomerilor descurajați în numărul total, dar mai ales ca urmare a fenomenului negativ al muncii „la negru”. Speranța că **noul Cod al muncii**, poate contribui la o mai mare claritate a indicatorilor privind ocuparea parțială sau neocuparea pe piața muncii cu erori mult mai mici din anul 2012 în cadrul acestor tipuri de analize teritoriale de reconversie.

Variația teritorială a șomajului ascunde o puternică eterogenitate [2] a condițiilor concrete de reconversie, și în cazul altor județe: Buzău, Dolj, Alba, Gorj, Mehedinți, Teleorman, Vaslui care prezintă indicatori de nivel dublu și chiar triplu al șomajului comparativ cu media națională, dar și în cazul județelor Arad, Timiș, Ilfov, Covasna, unde nivelul ratei de șomaj a oscilat între 1,7% și 3,3% .

Evoluția șomajului în perioada începând cu noiembrie 2008 este influențată de **Criza financiară mondială**, în care se află România. Criza financiară, cu reflectare și în sistemul bancar din țara noastră, va conduce la creșterea costului (prețului) creditelor. În felul acesta, produsele bancare se vor scumpi și agenții economici, inclusiv persoanele fizice, probabil se vor tempera în politica de a „apela la împrumuturi”. Dinamica ocupării forței de muncă pe termen scurt și mediu va fi cu certitudine una defavorabilă, cu un șomaj în creștere. Analizele de reconversie teritorială urmează să se realizeze în paralel cu analizele de înlocuire pe anumite meserii și ocupații, cât și în paralel cu analizele de dependență demografică și cele de dependență economică.

Concluzii

Tema prezentată încearcă să depășească prin concepție momentul abordărilor clasice corelându-le cu noile realități care impun noi soluții multidisciplinare la vechile probleme ale neocupării sau ocupării parțiale, modelul multidisciplinar pare să vină din geometrie fractală și educație, din

psihologie și statistică, din biologie și fizică, *prin valorificarea acelor suprafețe de reconversie educațională care pot acoperi optim noua economie și evoluția pieței forței de muncă în plan teritorial și național*. În noua abordare devine relevantă calitatea, saltul calitativ, concentrarea sau diversificarea calitativă educațională, în raport cu schimbările cantitative ale economiei reale. Ultima recesiune globală arată că economia clasică nu este o știință suficient de pragmatică și dezideratul anticipării evenimentelor și evoluțiilor specifice domeniului ei nu îl poate satisface prin modele unidisciplinare sau prin izolarea în gândirea modelatoare unică, iar pentru statistică apare tot mai clar necesitatea de a scenariza proprii indicatori în armonie cu alte modele fizice și matematice tot mai evaluate ca impact și grad de acoperire. Este imposibil de afirmat cu siguranță, însă există tot mai multe contribuții trans și multidisciplinare care reunite pot asigura o percepție mai bună unor noi *sisteme de reconversie educațională care vor deține un impact și vor avea rezultate practice mult mai bune în reducerea non ocupării sau ocupării parțiale în plan teritorial*.

Bibliografie selectivă

[1] Săvoiu G., Manea C., Simoni S., (2008), *The Demographic, Sociological and Geographical Profile. The Role of the Profile Method in Contemporary Management* Nicolae Bălcescu Academy Publishing House, Sibiu

[2] Anghelache, C., (2012), *România 2011, Starea economică în malaxorul crizei*, Ed. Economică București. - Atanasković, N., Jaško O., Čudanov, M., (2011), Models of primary health financing reform, *Economic themes*, 1, pp 83-95 <http://www.eknfak.ni.ac.rs/Ekonomske-teme/et2011-1.pdf>

- Ford, Martin R. (2009), *The Lights in the Tunnel: Automation, Accelerating Technology and the Economy of the Future*, Acculant Publishing, ISBN 978-1448659814. (e-book available free online.)

- Rifkin, Jeremy (1995), *The End of Work: The Decline of the Global Labor Force and the Dawn of the Post-Market Era*, New York: Tarcher-G.P. Putnam's Sons

- Săvoiu, G., (2004), *Statistică aplicată în domeniul economic și social*, Ed. Independența Economică, Pitești.

- Săvoiu G., Cristea A., (2005), *Coeziunea socială-concept și măsurare*, Ed. Universitară, București.

- Săvoiu G., Necșulescu, C., (2009), *Econometrie*, Ed. Universitară, București.

- Săvoiu, G., Iorga-Simăn, I., (2011), *Multidisciplinaritatea și educația academică*, Ed. Universitară, București.