
Caracterizarea stării și evoluției economiei României din anii 2000-2010. Principalii indicatori statistici utilizați

Lector univ. drd. Claudia BENTOIU
Conf. univ. dr. Cristina BĂLĂCEANU
Lector univ. dr. Diana APOSTOL
Universitatea Creștină Dimitrie Cantemir

Abstract

Procesul de creștere economică reprezintă, așa cum este cunoscut, motorul fundamental de ridicare a standardului de viață. Importanța creșterii economice în economia de piață este relevată de asocierea unui proces de compatibilizare a forței economice a unui stat cu creșterea bogăției și bunăstării. Ca urmare a complexității conceptului de creștere economică, exprimarea acestuia se poate face printr-un **sistem de indicatori** care să permită o evaluare cât mai corectă, o **analiză a modului de evoluție**. Rezultatele creșterii economice pot fi măsurate printr-o serie de indicatori sintetici cuprinzând: produsul intern brut (PIB) și produsul național brut (PNB).

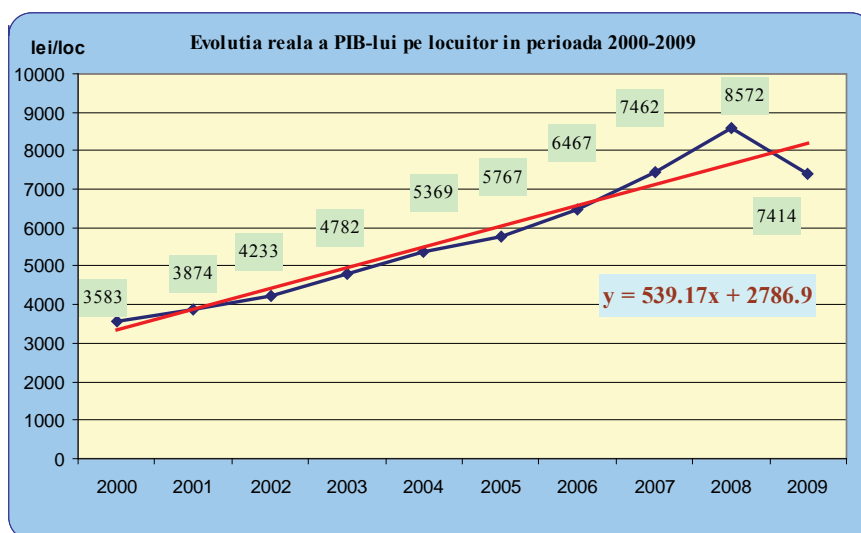
Cuvinte cheie: productivitatea muncii, PIB/locuitor, ciclul economic, creștere economică

În România, nivelul PIB-ului pe cap de locuitor, considerat cel mai reprezentativ indicator economic de rezultate, a fost în termeni reali în 2009 cu 13,5 % sub nivelul consemnat în anul 2008 și cu 106.9% față de anul 2000. Valoarea PIB-ului a avut o evoluție ascendentă începând din anul 2001 și până în 2008, astfel putem face referire la un ciclu cu o dezvoltare economică continuă, cu un ritm de creștere față de anul precedent de maxim +15.4% în 2007 (ca urmare a intrării României în Uniunea Europeană) și nivel minim de -7.4% anul 2005 (cu calamități naturale). Rezultă că în perioada 2000-2009, România a înregistrat o creștere economică care, conform ciclului economic, se încadrează în faza de boom economic. Perioada respectivă, de creștere și expansiune economică, s-a datorat, în opinia noastră, mai multor factori:

- ↳ inițial creditele fiind ieftine, au sporit investițiile, fapt care a implicat sporirea serviciilor financiar-bancare și a celor imobiliare;
- ↳ afacerile au devenit prospere, ceea ce a condus la creșterea ratei de ocupare a forței de muncă, a salariilor, vânzărilor și profitului, și o lărgire a ariei de cuprindere a sectorului terțiar.

La polul opus s-a ajuns la scăderea eficienței folosirii factorilor de producție sau a combinării lor; s-a rupt echilibrul între producție și consum, fapt care a condus la anticiparea crizei economice.

Criza economică a fost generată în fapt și de alți factori decât cei economici: factori sociali, politici și de mediu, atât la nivel național, cât și mondial.



Valoarea PIB-ului în anul 2009 a fost de 501139,4 mil. lei în scădere cu 2,6 % față de valoarea PIB-lui din anul 2008 de 514700,0 mil. lei. Primele semne ale crizei economice au apărut la sfârșitul anului 2008, iar anul 2009 deja a fost afectat de acest fenomen intrând în faza de recesiune economică.

Faza de recesiune economică având două subfaze:

- ↳ **criza economică** care marchează scăderea eficienței combinării factorilor de producție, a rentabilității, când au avut loc fluctuații ale titlurilor de valoare, restrângerea creditului și a investițiilor, ceea ce a implicat scăderea producției, cu repercusiuni directe asupra nivelului șomajului și inflației, generând stagnarea vânzărilor și afectarea prețurilor;

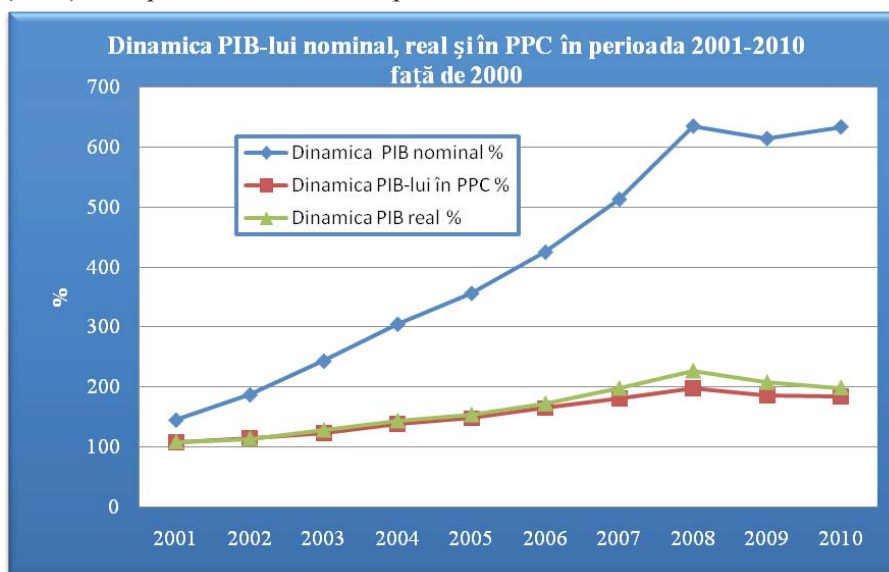
- ↳ **depresiunea** - când fenomenele negative s-au propagat în întreg

sistemul economic, dar treptat echilibrul economic se restabilește. Ciclul economic se reia periodic fără existența unui model general și trebuie acceptat ca o realitate a economiei contemporane.

Valoarea PIB-ului în anul 2010 a fost de 522561,1 mil lei, în creștere față de anul 2009. Cu toate acestea, creșterea nominală de 4,3% este inferioară creșterii nivelului prețurilor de consum, de 6,09%, fiind accentuată degradarea mediului economic și social, datorită propagării efectelor **crizei economice și financiare internaționale** începute în anul 2009.

Pentru a compensa diferențele de preț între țări, PIB-ul poate fi măsurat în standardele puterii de cumpărare (IPC) deoarece creșterea economică relevă acele modificări care au loc în sporirea rezultatelor macroeconomice care nu sunt exprimate independent, ci în strânsă legătură cu factorii ei determinanți.

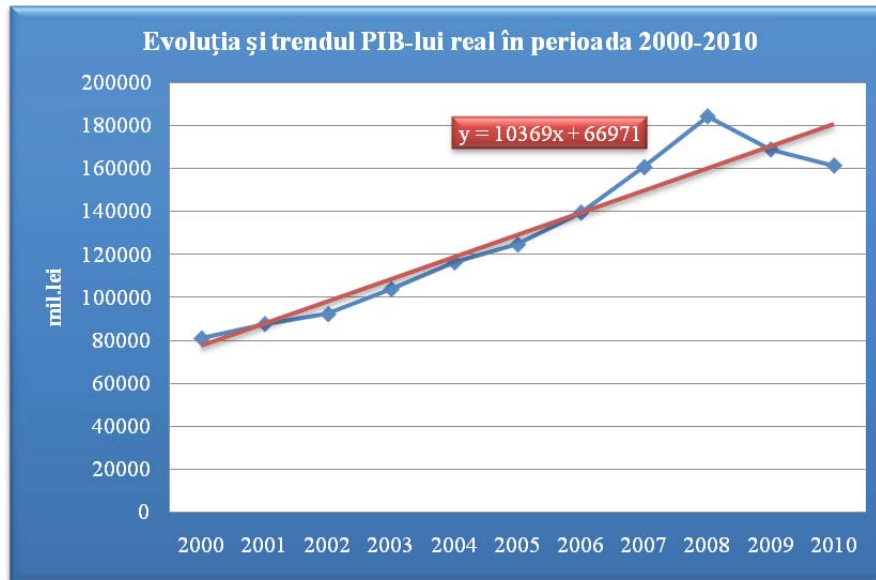
Paritatea puterii de cumpărare care măsoară puterea de cumpărare (într-o convenție internațională) a monedelor diferitor țări, este utilizată pentru determinarea nivelului real al indicatorului. Pe plan internațional principalul indicator macroeconomic în determinarea sau stabilirea nivelului de dezvoltare durabilă îl reprezintă **PIB exprimat la paritatea puterii de cumpărare (PPC)**¹, cu precădere PIB/loc exprimat în PPC.



Disponând de datele statistice furnizate de INS și EUROSTAT privind PIB-ul real, s-au determinat indicatorii absoluți, relativi și medii rezultând următoarele aspecte: nivelul PIB la începutul perioadei (2000) fiind de 80

1. *Gross domestic product based on purchasing-power-parity (PPP) valuation of country GDP*

mld.lei, în anul 2010 în prețuri comparabile față de anul de bază valoarea dublându-se.



Indicatorul a cunoscut oscilații pozitive și negative. Nivelul cel mai scăzut a fost înregistrat în anul de bază, iar nivelul maxim în anul 2008 de 184,4 mld lei., înaintea declanșării crizei financiare mondiale.

La indicatorii absoluți și realivi prezentați se poate observa cu ușurință că PIB-ul a sporit continuu până în anul 2008. Nivelul maxim atins în anul respectiv față de anul 2000 a înregistrat o creștere de peste 100 de mld. lei respectiv un spor relativ de 127,6%. Începând cu anul 2009, PIB-ul scade față de anul anterior cu 15,4 mld.lei, respectiv -8.4%, iar în ultimul an analizat scăderea a fost mai moderată (4,4% respectiv 7,5 mld.lei).

Prin determinarea indicatorilor medii s-au obținut următoarele valori:
Nivelul mediu al PIB-ului în perioada 2000-2011

$$\bar{y} = \frac{\sum_{t=1}^n y_t}{n} = \frac{1421014}{11} = 129183 \text{ mil.lei / an}$$

Sporul mediu absolut

$$\bar{\Delta} = \frac{\sum \Delta_{t/t-1}}{n-1} = \frac{y_n - y_1}{n-1} = \frac{80499,5}{11-1} = 8049.95 \text{ mil.lei / an}$$

Indicele mediu de dinamică $\bar{I} = \sqrt[n-1]{\frac{y_n}{y_1}} = \sqrt[11-1]{\frac{161484}{80984,6}} = \sqrt[10]{1,994} = 1,0712$ (107,12%).

Ritmul mediu de dinamică $\bar{R} = \bar{I} - 100 = 107,12 - 100 = 7,12\%$

Potrivit funcției analitice de ajustare a fost estimat nivelul real al PIB-ului:

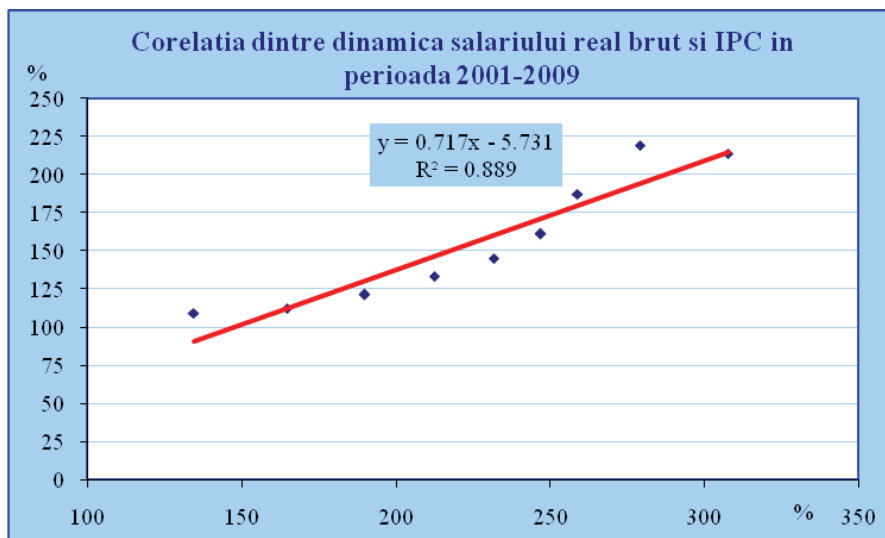
Esimarea PIB-ului în termeni reali în perioada 2011-2014 (mil.lei)

| Estimări folosind metoda analitică | | |
|------------------------------------|--------|------------------|
| Ecuția de estimare | | $y=10369x+66971$ |
| 2011 | 191399 | |
| 2012 | 201768 | |
| 2013 | 212137 | |
| 2014 | 222506 | |

Valorile estimate în perioada 2011-2014 înregistrează un trend crescător cu un spor mediu anual de 10,4 mld.lei. În anul 2012 nivelul PIB-ului va depăși pragul de 200 mld.lei, iar în ultimul an estimarea este de 222,5 mld.lei. Datele respective sunt în strânsă corelare cu menținerea unor parametri de funcționare a economiei în raport cu ținta de inflație, cu păstrarea sau chiar creșterea nivelului de ocupare și implicit reducerea nivelului ratei șomajului.

În analiza efectului inflației asupra creșterii economice au fost luate în calcul și câștigurile medii reale ale populației în perioada analizată. Pentru a determina dinamică reală a indicatorului s-a apelat la IPC. Nivelul IPC în anul de bază (1990) a fost de 105,1%, iar în 2009 de 105,6 %. Creșterea cea mai mare față de anul anterior s-a înregistrat în 1993 de +256,1%.

În ultimii trei ani prezentați, nivelul inflației a fost sub 10% anual și pentru a se obține rezultatul respectiv s-au luat o serie de măsuri. Deși indicele inflației (al prețurilor de consum al populației) a atins în anul 2007 nivelul de 104,84%, s-a apreciat că acesta nu este pe deplin justificat economic, atâta timp cât piața financiar-bancară a reacționat mult mai violent prin devalorizarea monedei naționale și practicarea unor dobânzi bancare superioare.



Din reprezentarea grafică prezentată rezultă nivelurile dinamicii IPC și ale Indicelui salariului real față de anii anteriori. Dinamica salariului real a avut aceeași tendință de evoluție ca a Indicelui prețurilor de consum.

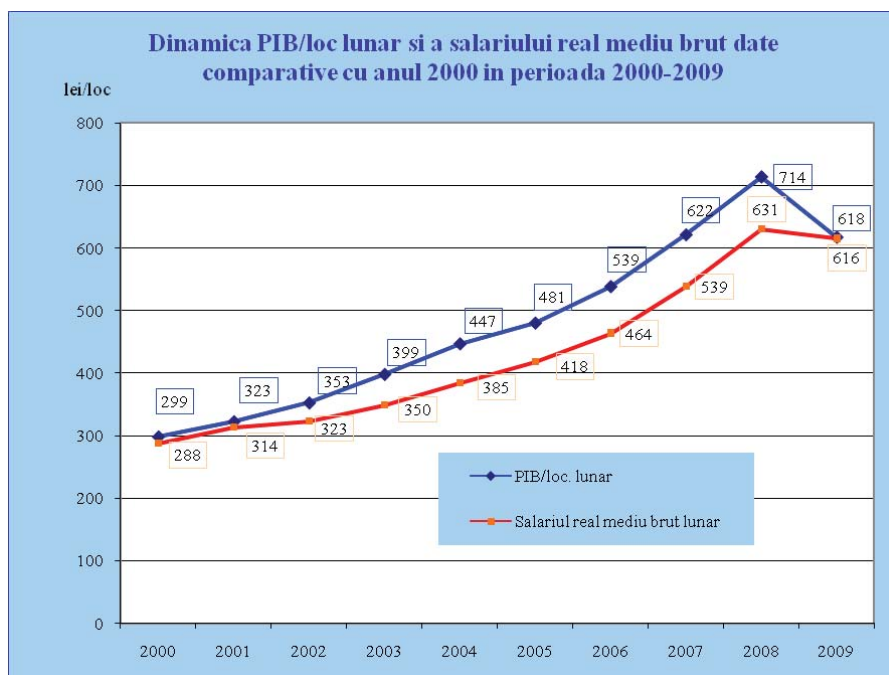
Principalii indicatori de rezultate la nivel macroeconomic au fost PIB-ului și productivitatea muncii. S-a analizat dinamica reală a PIB-ului cu dinamica reală a PIB/loc față de anul 2000.

Din punct de vedere al creșterii economice se poate afirma că PIB exprimat în prețuri comparabile (față de anul 2000) în perioada analizată a înregistrat o creștere constantă cu maximum de 124,58% în 2008, iar în anul 2009 o încetinire lentă față de anul de bază, la egalitate cu anul 2007, de 98%.

A fost interesant de comparat și dinamica reală PIB/loc cu cea a PIB-ului fiind o diferență majoră în ultimii ani de aproximativ opt procente ceea ce confirmă o sporire a productivității muncii și a bunăstării populației, cu maximum atins în anul 2008 de 8381 lei, iar în anul 2009 o scădere la 7414 lei, la egalitate cu cea din 2007. S-a constatat o încetinire a creșterii economice în anul 2009 față de anii precedenți.

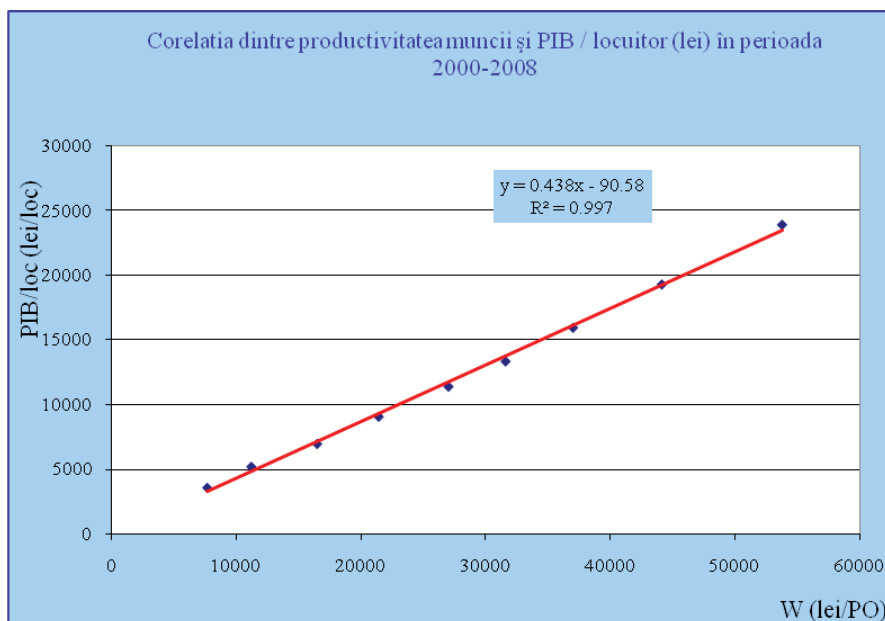
Există o serie de legități în economie care nu pot fi încălcate fără a afecta echilibrul economic. Când creșterea economică este foarte mare, politica fiscală trebuie să fie anticiclică. Atâta timp cât producția sporea în salturi și consumul se dovedea a fi exploziv, ar fi fost momentul ca politica fiscală să acționeze pentru a strânge rezerve. Ar fi fost calea sănătoasă. Practica

noastră fiscală nu a ținut seama de ea. În plus, de mai mulți ani, atunci când se elaborau bugetele, proiecțiile erau generoase și balanța veniturilor urca până la 37-38%, uneori chiar 39% din PIB. După exercițiul bugetar când se adunau banii strânși în balanța veniturilor, niciodată nu putea fi depășită scala ce parcă înghețase între 28% și 32% din PIB. În balanța cheltuielilor, deși erau mereu programate deficite strânse, în fiecare an a fost nevoie de reduceri de cheltuieli, deoarece cheltuielile tindeau spre 38-39%, uneori chiar 40% din PIB (anul 2009). Banca Centrală a atras continuu atenția că va fi și un moment al scadenței care a venit. Această politică se impune a fi ea însăși restructurată. Recesiunea s-a suprapus peste vechi probleme economice existente deja. Au fost probleme cu deficitul contului curent, care urcase până la peste 12% deși în mod normal un astfel de deficit nu poate să depășească un plafon de 6%. Pe de altă parte, s-a produs o ruptură dramatică între creșterea cererii de consum, care în condițiile boom-ului economic de dinainte de criză devenise explozivă, și oferta internă de bunuri și servicii, care creștea lent. Această contradicție puternică s-a răzbunat. Când, sub impactul efectelor directe și indirecte ale crizei globale, consumul a început să scadă, creșterea economică și-a pierdut principalul susținător și, în plus, s-a pierdut susținerea investițiilor.



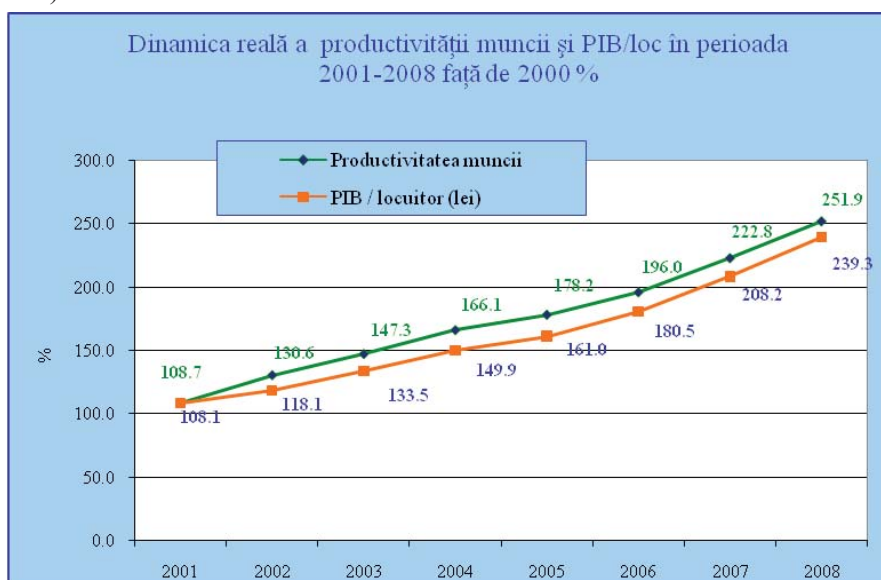
Ar fi un nonsens să facem referire la căile prin care România ar fi putut ieși din recesiune înainte de a rezolva problemele bugetului în suferință. Pentru că, înainte de orice, important este să nu lăsăm să ne invadeze inflația, ci să fie temperat în opinia noastră ritmul dezlănțuit al creșterii deficitului bugetar.

Productivitatea muncii stă fără echivoc la baza creșterii economice și reprezintă în fapt motorul creșterii bunăstării **economice** pe termen lung, important pentru crearea de noi locuri de muncă și creșterea competitivității. De asemenea, a apărut interesant de urmărit interdependența dintre productivitatea muncii și PIB/loc care, conform teoriilor macroeconomice, prezintă legături directe și foarte intense. Din reprezentarea grafică (*Scatter*) și prin inserarea funcției de ajustare (*Display equation on chart*) a rezultat ecuația $Y_{xi} = 0,4382x - 90,587$, raportul de corelație R^2 (*Display R-squared value on chart*) egal cu 0,9977, și coeficientul de corelație 99,88%.



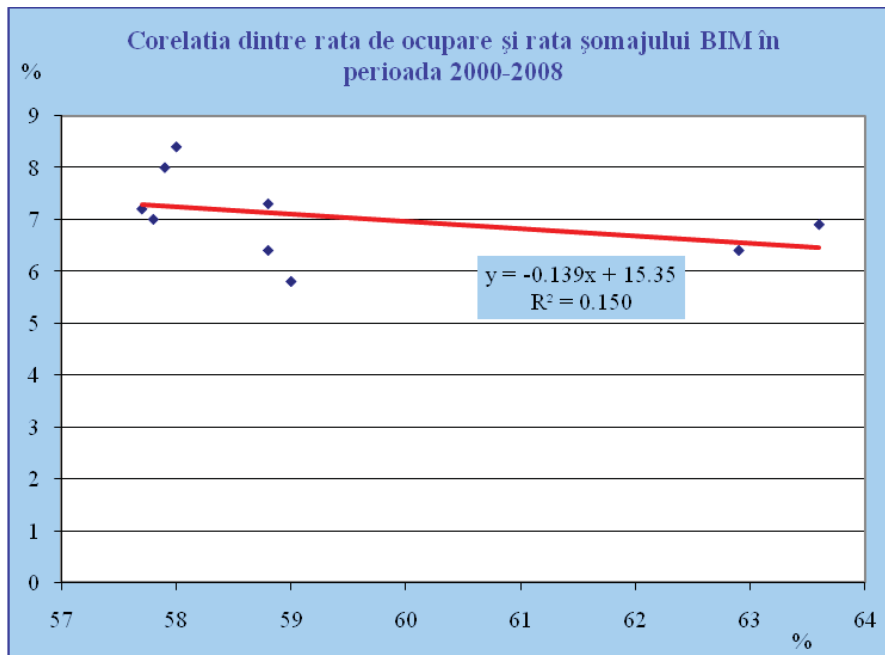
Deși dinamica productivității muncii în anul 2008 față de anul 2000 în termeni comparabili a crescut cu 152%, nivelul PIB /locuitor a sporit mai puțin, respectiv o creștere de 139,3%. Abaterea se poate argumenta prin diminuarea ponderii populației ocupate în total populație, ceea ce a dus la creșterea efortului depus de populația ocupată. În acest sens, se poate aplica politica veniturilor, care are drept scop crearea condițiilor de creștere a veniturilor familiale pe măsura creșterii productivității muncii și a eficienței activității economice în

vederea reglării creșterilor salariale prin politica de indexare a salariului minim în concordanță cu schimbările în evoluția și dinamica productivității muncii, contribuind la combaterea sărăciei (asigurarea de locuințe sociale, sprijin pentru plata întreținerii/chiriei pentru cei cu aceste nevoi, crearea de locuințe de tranzit pentru cei fără adăpost, instituționalizarea persoanelor lipsite de capacitatea de a se întreține cu propriile mijloace fizice, psihice și bănești, extinderea rețelei de cantine de ajutor social, asigurarea serviciilor de sănătate de bază pentru persoane sărace neasigurate, reducerea analfabetismului, creșterea socializării prin educație) și monitorizarea acesteia (stimularea completării educației, pregătirea continuă, analiza evoluției fenomenului de sărăcie, eficiența măsurilor adoptate și a programelor dezvoltate în acest sens).



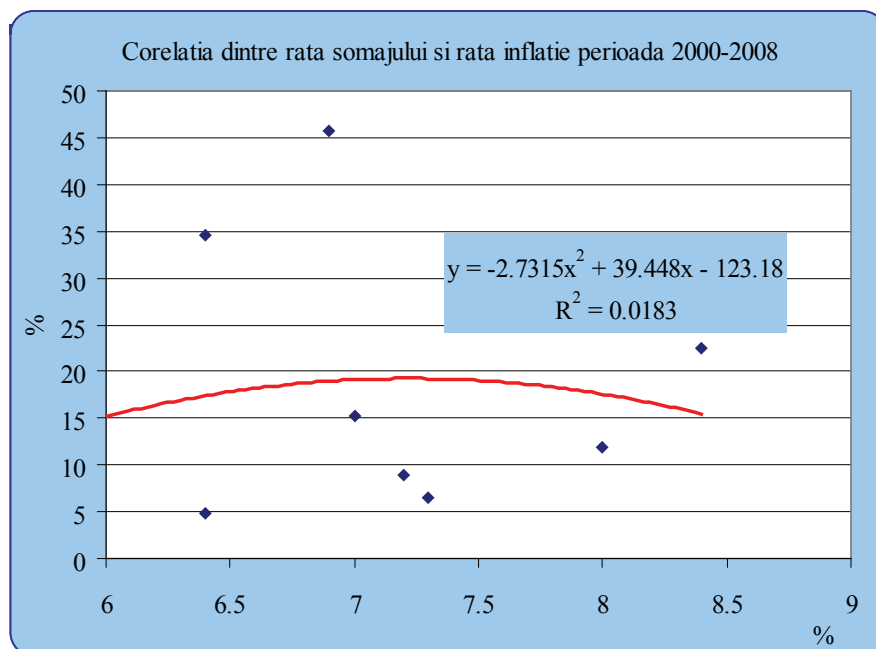
Din analiza interdependenței dintre rata de ocupare și rata șomajului BIM în perioada 2000-2009 rezultă că rata șomajului în anul 2009 a fost de 7,8% în creștere comparativ cu anul 2008 când rata șomajului a fost de 5,8%. Pentru creșterea gradului de ocupare a forței de muncă guvernul trebuia, în opinia noastră, să ia o serie de măsuri: îmbunătățirea cadrului legislativ în concordanță cu directivele comunitare, promovarea măsurilor active de combatere a șomajului, coordonarea prin programe comune a activității inspectoratelor de muncă și a inspectoratelor de poliție sanitară și medicină preventivă și antrenarea asociațiilor profesionale, a serviciilor private și a partenerilor sociali în activitatea de prevenire a accidentelor de muncă și a bolilor profesionale.

Prin corelația dintre rata șomajului și rata ocupării s-a confirmat legătura inversă cu un grad de determinație moderat. Nivelul ratei șomajului și evoluția acesteia reprezintă unul din barometrii în funcție de care se iau anumite măsuri de protecție socială sau decizii de politică economică.



Rata naturală a șomajului s-a analizat și din perspectiva legăturii șomajului cu inflația: atunci când rata inflației a fost stabilă, constantă, fiind rata naturală a șomajului, numită și NAIRU¹. În literatura de specialitate economiștii afirmă existența unei corelații negative între rata inflației pe de o parte și rata șomajului din economie, pe de altă parte. Nivelurile ridicate ale șomajului sunt asociate cu cele scăzute ale inflației și invers. Relația dintre inflație și șomaj s-a reprezentat grafic prin curba Philips. Rezultatele implică următoarea concluzie, aparent paradoxală: rata naturală a șomajului poate fi și un rezultat al măsurilor de politică economică și nu numai o cauză a acestora.

1 . “ Non Accelerating Inflation Rate of Unemployment”.



În problema inflației determinante au fost și sunt măsurile și anunțurile care influențează comportamentul agenților economici. Agenții economici își formează anticipările plecând de la anunțurile efectuate, și de aici posibilitatea de a concepe politici de creștere economică viabile. În schimb, dacă agenții economici observă că acțiunile nu corespund realității, așteptările acestora se adaptează realității și nu anunțurilor de politică economică, și de aici imposibilitatea de a se implementa politici credibile de creștere economică.

La formarea PIB-ului au contribuit desigur toate ramurile economiei. Produsul Intern Brut estimat pentru anul 2008 a fost de 503958,7 milioane lei prețuri curente, în creștere – în termeni reali – cu 7,1% față de anul 2007. Creșterea a fost determinată, în mod semnificativ, de mărirea volumului de activitate și, în consecință, a valorii adăugate brute din agricultură, silvicultură și piscicultură (+21,4%) și construcții (+26,1%), a căror contribuție la formarea Produsul Intern Brut a fost de 17,0%. Consumul final total a înregistrat o creștere cu 8,0% în anul 2008, comparativ cu anul precedent, în special pe seama majorării, cu 9,2% a consumului final al gospodăriilor populației. În schimb în ultimul trimestru al anului 2008 industria, precum și activitățile financiare, imobiliare, de închirieri și serviciile pentru întreprinderi și-au redus volumul de activitate cu 7,7%, respectiv cu 1,5%. De asemenea, s-a redus

volumul impozitelor indirecte colectate la bugetul de stat (TVA), impozitele indirecte nete înregistrând o scădere cu 1,3%.

Contribuția ramurilor în formarea PIB în perioada 2000-2008. Mutații structurale semnificative:

↳ Industria cu ponderea cea mai mare la formarea PIB (de 23%) în anul 2008 cu o diminuare față de anul 2000 de patru procente;

↳ Tranzacțiile imobiliare cu o pondere între 13% și 15% la formarea PIB (2007);

↳ Construcțiile au înregistrat o creștere a ponderii de la 5% în 2000 la 11% în ultimul an analizat;

↳ Ponderea comerțului în valoarea PIB-ului a fost aproximativ constantă. Pentru desfășurarea unei mai bune activități de comerț ar fi trebuit să se implementeze diferite politici comerciale având drept scop promovarea integrării cât mai avantajoase a economiei românești în economia europeană și mondială prin măsuri/acțiuni de continuare a liberalizării treptate a comerțului exterior în cadrul acordurilor deja asumate și în condițiile negocierii de noi acorduri.

↳ Transporturile și comunicațiile reprezintă, de asemenea, sectoare care contribuie la formarea PIB-ului. De aceea, serviciile de transporturi din România ar fi trebuit îmbunătățite prin următoarele măsuri:

➤ reabilitarea serviciilor de transport, îmbunătățirea calității acestora, și alinierea la condițiile europene de transport (programe de diversificare și reabilitare a calității serviciilor din domeniul transporturilor);

➤ reabilitarea, modernizarea, dezvoltarea infrastructurilor, echipamentelor și mijloacelor de transport:

- programul de reabilitare și modernizare a infrastructurilor de transport: reabilitarea rețelei de drumuri europene și naționale; reabilitarea căilor navigabile și a canalelor navigabile, modernizarea sistemelor de siguranță a navigației; reabilitarea și dezvoltarea porturilor maritime și fluviale; reabilitarea și dezvoltarea aeroporturilor fluidizarea traficului intern și internațional;

- programul de reabilitare, construcții autostrăzi și modernizarea infrastructurii situată pe traseele coridoarelor paneuropene IV, VII și IX (reabilitarea și modernizarea infrastructurilor situate pe traseele principalelor coridoare de transport Nord-Sud și Est-Vest: sector rutier și sector feroviar;

- program de modernizare a tehnologiilor de transport inclusiv transportul combinat (diversificarea sistemelor de transport combinat concomitent cu dezvoltarea accelerată a transporturilor containerizate de mărfuri).

↳ Pentru îmbunătățirea activităților agricole era necesar să fie luate măsuri pentru creșterea productivității și competitivității sectorului agricol:

➤ politici de susținere a procesatorilor prin acordarea de stimulente financiare pentru achiziționarea de mașini, utilaje și instalații din producția internă;

-
- susținerea producătorilor agricoli și a celor din sectorul piscicol, îmbunătățirea nivelului tehnologic în domeniu (sprijinirea producătorilor agricoli pentru achiziționarea de tehnică agricolă și inputuri prin stimulente financiare similare cu cele din UE);
 - definirea exploatației agricole și crearea cadrului instituțional de înregistrare;
 - creșterea dimensiunii medii a exploatațiilor agricole prin realizarea cadrului instituțional (fond de sprijin al producătorilor agricoli, fond de asigurare și reasigurare împotriva calamităților naturale) și legislativ (acces la credite avantajoase);
 - compatibilizarea politicilor comerciale cu cele ale UE în domeniu.

Evidențierea structurii PIB arată că principala pondere o are industria, urmată de tranzacțiile imobiliare și transporturi, ceea ce întărește caracterul de economie slab structurată bazată în special pe acumularea capitalului din surse externe. Acest fapt încetinește dezvoltarea acelor domenii în care predomină utilizarea capitalului autohton, cum ar fi agricultura, sănătatea, educația.

Concluzii

Se apreciază că **în vederea creșterii eficienței economiei naționale se impun** măsuri de stimulare prin combinarea instrumentelor de politică monetară și fiscală în sensul îmbunătățirii mediului de afaceri și sprijinirii agenților economici. Economia națională devine compatibilă și complementară cu economia UE, cu ajustări care să implementeze măsuri de politică economică de creștere a nivelului de trai și a calității vieții. Analiza aduce în discuție influența principalelor fenomene economice din perspectiva indicatorului macroeconomic deosebit de important: Produsul Intern Brut.

Bibliografie

- Abraham-Frois, G., - Economia politică, Editura Humanitas, București, 1994
- Bălăceanu C., - Abordări secvențiale ale economiei României înainte și după aderare, Editura Pro Univeritaria, București, 2010
- Begu, L., S., - Statistică internațională, Editura All Beck, București 1999
- Biji, M., Biji, E., Lilea, E., Anghelache, C., - Tratat de statistică, Editura Economică, București, 2002
- Dobrotă, N., și colectiv,- Economia politică, Editura Economică, București, 1995
- Gogoneață, C., Gogoneață, A., - Economie politică. Teorie micro și macroeconomică. Politici economice, Editura Didactică și Pedagogică, București, 1995