
Criza economică și barometrul antreprenorial¹

Conf. univ. dr. Irina M. DRĂGAN

Prof. univ. dr. Alexandru ISAIC-MANIU

Academia de Studii Economice București

Abstract

Articolul prezintă o **analiză sintetică a sectorului Întreprinderilor Mici și Mijlocii din România**. După aproape 50 de ani de economie planificată, s-a trecut la o economie de piață bazată pe libera inițiativă și spirit antreprenorial. Într-o primă perioadă după 1990, dezvoltarea sectorului s-a bazat aproape exclusiv pe inspirația și abilitățile întreprinzătorilor și mai puțin pe un management științific. Implementarea unui management științific generator de rezultate spectaculoase, care poate duce sectorul IMM-urilor la cerințele strategiei de la Lisabona, nu se poate realiza în opinia noastră fără existența unor antreprenori bine pregătiți, capabili de a îmbunătăți abilitățile lor în cerințele managementului modern. Este motivul pentru care urmărim o serie de indicatori privind: Evoluția noilor întreprinderi fondate, Profilul socio-profesional al antreprenorilor, Profilul activității, Clasificarea activității (CAEN), alături de rata creerii de noi firme. După analiza efectuată s-a putut formula, sintetic, punctele forte și punctele slabe în **evoluția mediului antreprenorial pentru perioada 1995-2011** precum și dependența dintre ratele de modificare a PIB-ului și cele ale creerii de noi firme.

Cuvinte cheie: profil antreprenorial, companii nou-înființate, model de regresie

Aplicarea unui management modern în contextul unei societăți bazate pe cunoaștere și actuala criză financiară al unui mediu concurențial agresiv nu este posibil fără manageri-antreprenori cu o pregătire profesională solidă și abilități manageriale naturale, consolidate printr-un proces continuu de formare. Pentru a descrie capacitatea managerială a noilor întreprinzători, s-a realizat analiza principalelor caracteristici ale întreprinderilor nou înființate, precum și ale noilor întreprinzători. Analiza oferă o posibilă explicație a modului în care economia a evoluat și, de asemenea, unele perspective privind evoluția sectorului IMM-urilor. Principalele date statistice utilizate au fost din

1. Cu referire la dezvoltarea IMM-urilor în România

Ancheta efectuată de Institutul Național de Statistică, cercetare armonizată EUROSTAT, precum și din bilanțurile contabile anuale.

În 2010, au fost înființate 128.855 noi întreprinderi, fiind active în septembrie 2011. Au fost fondate 140.083 noi companii în 2011, active în 2012. Comparațiile sunt făcute relativ la numărul celor existente în 1995 (388.180 de întreprinderi), rata de înnoire de 36,1%. S-a efectuat o analiză a profilului noilor întreprinzători din România pentru a găsi unele explicații performanței economice a companiilor.

Rata înființării, calculată prin comparație a numărului firmelor înființate cu numărul celor existente la 1 ianuarie 1995, este plasat în plaja a 13-17% până în 2001, înregistrând o creștere semnificativă, generată de îmbunătățirea mediului de afaceri, stare ce conduce la o creștere a producției naționale exprimat prin PIB. Numărul de companii nou înființate după 2003 este mai mare de 100.000, cu un maxim în 2005 și a oscilat în anii urmatori.

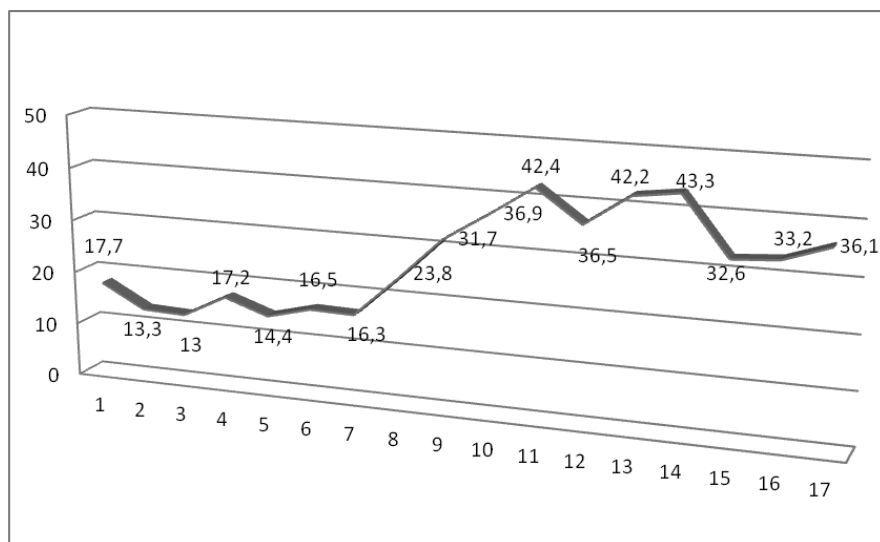
Numărul de noi întreprinderi create

Perioada	Numărul de noi întreprinderi	Perioada	Numărul de noi întreprinderi
Stoc – January 1995	388,180	2003	123,178
1995	68,772	2004	143,411
1996	51,684	2005	164,466
1997	50,516	2006	141,822
1998	66,841	2007	163,845
1999	55,852	2008	167,910
2000	63,941	2009	126,368
2001	63,383	2010	128,855
2002	92,595	2011	140,083

Sursa: *Noile întreprinderi și profilul întreprinzătorilor*, INS, București, 2013

Se prezintă în continuare ratele de înființare a noilor întreprinderi față de numărul existent în ianuarie 1995. Datele absolute ale înființării de noi întreprinderi și ratele prezentate, evidențiază o tendință de dinamică, în special după anul 2000, care reflectă un mediu antreprenorial mai favorabil, și dacă se corelează cu vârsta de antreprenori noi, în principal tineri se poate aprecia consolidarea pieței antreprenoriale în România.

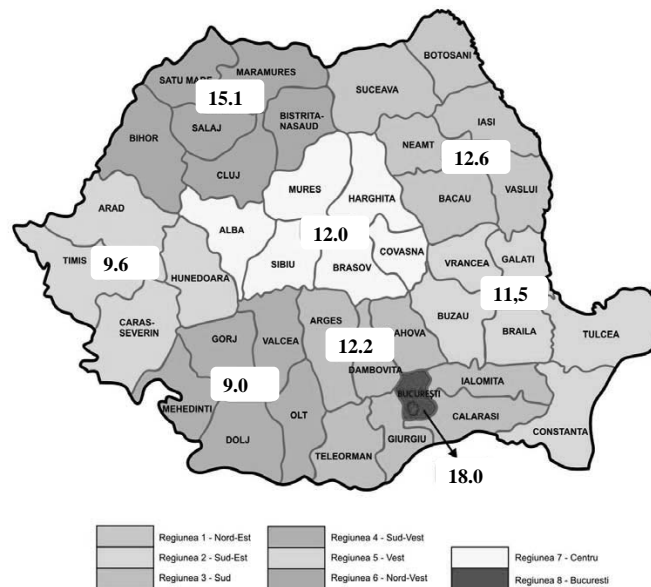
Rata de fondare a întreprinderilor noi în perioada 1995-2011



În dinamica regională se evidențiază diferențe majore: ratele indică o dinamică maximă a regiunii București-Ilfov (9,6%) în 2007, dar numai de 6,2% în 2010, în timp ce regiunile Nord-Vest (5,0%), Nord-Est (4.1%), Sud Est 3,8% și Sud Vest (2.8%) înregistrează dinamici minime. În perioada analizată, o anumită atenuare a avut loc cu privire la diferențele regionale, deși acestea rămân încă ridicate.

Recent, rata de înființare a fost 2,9% în regiunea Nord-Est, și 1,3% în Regiunea Vest, fapt care implică necesitatea de a aplica în mod diferit politicile pentru activarea mediului economic regional. Ponderile deținute pe regiuni de dezvoltare indică valori ridicate în regiunile București-Ilfov, Nord-Vest și Centru.

Situația pentru ultimii trei ani privind fondarea întreprinderilor noi este după cum urmează: Nord-Est: 141,4%; Sud-Est: 131,1%; Sud: 266,6%; Sud-Vest: 280,0%; Vest: 238,5%; Nord-Vest: 277,8%; Centru: 238,9%; București-Ilfov: 258,3%. Între anii 2001-2011, dinamica a contribuit la temperarea discrepanțelor teritoriale. Cu excepția regiunii București-Ilfov, care este într-o situație specială, putem observa o dinamică crescută în regiunile care au încă ponderi reduse în totalul național al sectorului IMM-urilor (Sud-Vest, Vest și Sud), care poate fi interpretat ca un răspuns eficient la acțiunile de stimulare a dezvoltării economice și a inițiativei private în regiunile mai puțin dezvoltate.



Din punct de vedere al **statutului juridic** al IMM-urilor nou înființate, 43,9% au fost societăți comerciale și 56,1% întreprinzători individuali. În anul 2001, ponderile au fost: 53,4% și, respectiv 46,6%. Comparativ cu anul anterior, în anul 2011 a fost o descreștere la înființarea de întreprinzători individuali și o creștere relativă la înființarea de societăți comerciale. Schimbările din structura tipologiei juridice a noilor firme reflectă pe de o parte forța economică a întreprinzătorilor, iar pe de altă parte schimbările din sistemul de impozitare care reorientează pe inițiatorii de noi afaceri.

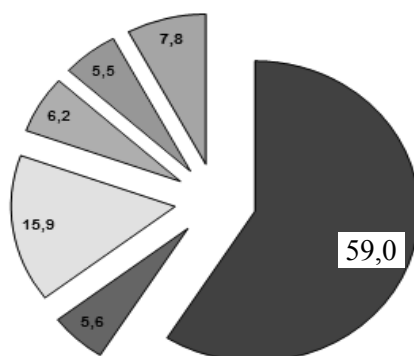
Întreprinderilor noi au fost în principal rezultatul unor afaceri nou inițiate. În 1995 predominante au fost cele nou înființate (97,1%) și doar 1,1% au fost create prin alte metode, în timp ce în 2007 dimensiunea celor nou înființate a scăzut la 96,4% și 1,6% au fost create prin privatizare, divizate sau prin alte metode. În ultimul an, întreprinderile nou înființate au fost majoritare (98,9%).

Dimensiunea noilor întreprinderi. După 1995, a existat o tendință către întreprinderile mici, decât către micro-întreprinderi. Procesul a prezentat fluctuații puternice anuale. În anul 2006, pondere mai mare (53,4%) au avut întreprinderile de dimensiuni medii, în timp ce micro-întreprinderile doar 45,95% din total. În ultimul an, ca expresie a mediului economic mai puțin favorabil, micro-întreprinderile au fost dominante (67,4%). Între 1995 și 2011, numărul de micro-întreprinderi a crescut cu 15%, în timp ce numărul micilor întreprinderi nou înființate a scăzut cu 20%.

Locația întreprinderilor nou înființate a avut un aspect care reflectă puterea economică a noilor întreprinderi, dar și a întreprinzătorilor. Modificarea principală a fost reprezentată de scăderea ponderii de noi întreprinderi care operau în sediu independent (-51,0%) și creșterea ponderii celor care au sediul în locuința managerului (+106.4%). Schimbarea ponderii în favoarea locuinței administratorului e un semnal negativ cu privire la dimensiunea și forța economică a întreprinderilor noi, dar și o expresie a dificultăților în mediul economic național.

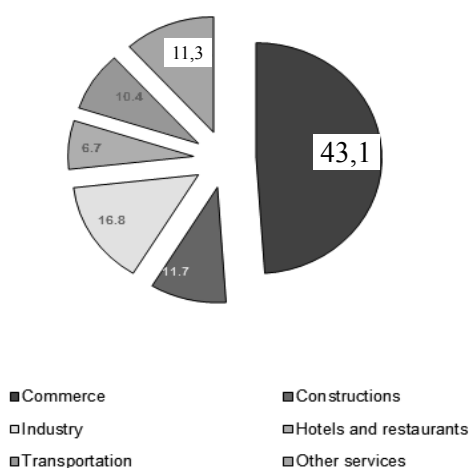
Structura pe activități economice în anul 1995

ponderi (%)



Structura pe activități economice în anul 2011

ponderi (%)



Alt aspect important a fost reprezentat de **structura întreprinderilor pe domenii de activitate**, principalele modificări fiind reprezentate de: scăderea ponderii întreprinderilor cu obiectul de activitate comerțul (de la 59% în 1995 la 48,9% în 2009, respectiv 43,1% în 2011); a rămas aproape constantă ponderea noilor întreprinderi cu activitate industrială (15,9% în 1995 și 14,5% în 2009, respectiv 16,8% în 2011); creșterea ponderii pentru profilul „alte servicii” (din 7,8% în 1995 la 11,3% în anul 2011). Orientarea antreprenorilor noi față de sectorul serviciilor a fost remarcabilă, fapt ce a indicat un trend de apropiere a structurii economiei românești comparativ cu economia țărilor dezvoltate.

Imaginea întreprinderilor nou înființate a fost completată cu unele caracteristici ale antreprenorilor, cum ar fi: statutul personalului din companiile înființate, vârsta și sexul întreprinzătorului, nivelul educațional, ocupația anterioară inițierii de noi afaceri etc.

Statutul noilor întreprinzători. Comparativ cu 1995, ponderea angajaților a rămas aproximativ constantă și în 2011 (în jur de 43,0 %), numărul de angajați cu normă întreagă a crescut de la 40,9% la 49,1%, iar ponderea altor forme de ocupare a forței de muncă s-a confruntat cu o scădere semnificativă de la 13,9% la 2,0%, ceea ce este un semnal cu privire la consolidarea sectorului IMM-urilor ca formă de organizare, oferind posibilitatea de a practica un management superior.

Vârsta fondatorului-manager. S-a constatat o creștere a ponderii inițiatorilor tineri (sub 30 ani), 19,9% în 1995 la 35,4% în 2005, și 20,0% în 2011, respectiv a celor între 30 și 39 de ani, de la 30,1% la 37% în 2011, simultan la scăderea ponderii întreprinzătorilor cu vârste între 40 și 49 de ani. În plus, noii antreprenori sub 40 de ani reprezintă aproape 50% din total, care generează un plus în dinamica și competitivitatea pentru sectorul IMM-urilor.

Remarcabilă este **creșterea ponderii femeilor-antreprenor**, de 29,1% în 1995 la 37,9% în 2001, respectiv 40,5% în 2010 și 37,6 în 2011. Pe regiuni de dezvoltare, ponderi mai reduse au fost înregistrate (în anul 2011) în regiunea Centru – 40,9%, respectiv 30,7% în București-Ilfov, în timp ce o pondere ridicată a fost înregistrată în Sud-Vest – 49%. Fluctuațiile considerabile de la an la an nu au permis să identifice un anumit trend.

Nivelul educațional al fondatorului - manager, indică o schimbare structurală în perioadele 1995-2000 respectiv 2001-2011. Până în 2001, pondere ridicată dețineau antreprenorii cu o educație primară - aproximativ 5% (6,4% în 1999, respectiv 0,8% în 2010), cu o educație profesională- aproximativ 30% (34,8% în 1999 și 12,3% în 2011) în timp ce antreprenorii cu pregătire secundară aproximativ 30%, iar cei cu pregătire liceală și universitară în jur de 55%. Din 2001, nivelul de educație primară a avut ponderi de aproximativ 1% sau 2%, cea profesională sub 20%, gimnaziu aproximativ 35% și liceu și universitate în jur de

50 %. Ponderile pentru nivelul instrucției liceale și universitare au fost distribuite între 55% și 74,8% pentru regiunea București-Ilfov, respectiv 39,9% în 2011 în regiunea de Sud Est. Aspectul poate, de asemenea, explica, în parte, diferențele de performanță regionale între IMM-uri.

Categoria socio-profesională anterioară inițierii afacerii de către antreprenor - altă dimensiune importantă care poate influența profilul activității și performanța firmei. La nivel național, ponderea antreprenorilor, care anterior a avut poziții în managementul unor întreprinderi a fluctuat de la 0,5% în 1995, la 6,8% în 2001; 4,7% în 2009 și 4,8% în anul 2011, în timp ce proporția muncitorilor necalificați, de la 70,2% în anul 2000, la 33,0 % în 2011. Din noii întreprinzători, 15% au avut un statut profesional tehnic în anul 2000, pondere în creștere la 27,4% în 2011. Aspectul evidențiază potențialul practicării unui management superior în întreprinderile nou înființate. Ponderile medii naționale sunt puternic diferențiate teritorial. Distribuția noilor întreprinderi, pe regiuni de dezvoltare, potrivit categoriei socio-profesionale a fondatorului anterior inițierii afacerii se prezintă în continuare.

Repartizarea întreprinderilor nou înființate după categoria socio-profesională anterioară a fondatorului (%)

Reg.de dezvoltare	Manager	Ocupatii tehnice	Muncitori calificați	Muncitori necalificați
<i>Nord Est</i>	0.8	31.0	41.8	26.4
<i>Sud-Est</i>	3.3	18.1	36.5	42.1
<i>Sud</i>	4.3	18.7	40.9	36.1
<i>Sud-Vest</i>	1.2	31.0	40.4	27.4
<i>Vest</i>	5.1	24.1	39.6	31.2
<i>Nord-Vest</i>	2.9	32.6	22.7	41.8
<i>Centru</i>	4.5	37.1	26.4	32.0
<i>București-Ilfov</i>	12.8	46.6	11.4	20.9
Media națională	4.8	27.4	31.7	36.1

Source: New enterprises and the profile of entrepreneurs in Romania, NIS, Bucharest, 2013

Ponderea mare a muncitorilor necalificați în numărul total de noi antreprenori care, împreună cu cei calificați reprezenta 83,0% în 1995; 85,3% în 2005, respectiv 67,8% în anul 2011, poate explica, în parte, situația financiară și performanțele IMM-urilor. Situația trebuie corelată cu lipsa unei pregătiri manageriale specifice, mai greu de realizat la nivelul pregătirii unui muncitor. Diferențele între regiuni în ceea ce privește categoriile profesionale anterioare ale întreprinzătorilor explică, de asemenea, cel puțin în parte, diferențele inter-regionale ale performanțelor economice ale întreprinderilor.

Cunoscând importanța IMM-urilor în cadrul economiei naționale atât ca pondere în valoarea adăugată, cât și al locurilor de muncă asigurate, s-a procedat la identificarea unui **Model econometric**. Variabila dependentă: dinamica PIB-ului față de 1995, iar variabila factorială, rata creării de noi întreprinderi (cu baza 1995). Au fost calculați coeficienții de corelare și s-a identificat și testat un model al acestei conexiuni. Pragul de semnificație ales $\alpha=0,05$. Coeficienții de corelare

a variabilei explicative, valoarea testului t-test și alți indicatori de validare ai modelului se prezintă sintetic în continuare. Ecuația de regresie:

$$IPIB_{1995} = C + b RATA_CREARII_DE_FIRME + \varepsilon$$

Rezultatele calculelor au dus la ecuația estimată:

$$IPIB_{1995} = 72.99 + 1.73 RATA_CREARII_DE_FIRME$$

Valoarea parametrului estimat pentru variabila explicativă a fost 1,73, având o creștere de 1% a ratei de generare a noi firme ceea ce a condus la o creștere medie de 1,73% în dinamica producției naționale.

Rezultatele pentru mai multe Modele de regresie

Variable	Coefficient	Std. Error	t-Statistic	Prob.
C	72.99637	7.217796	10.11339	0.0000
RATA_CREARII_DE_FIRME	1.732115	0.241707	7.166176	0.0000

R-squared	0.797993	Mean dependent var	120.9067
Adjusted R-squared	0.782454	S.D. dependent var	22.58707
S.E. of regression	10.53503	Akaike info criterion	7.670855
Sum squared resid	1442.829	Schwarz criterion	7.765262
Log likelihood	-55.53141	Hannan-Quinn criter.	7.669849
F-statistic	51.35408	Durbin-Watson stat	0.618153
Prob(F-statistic)	0.000007		

Raportul de determinație $R^2=0,80$ semnifică faptul că 80% din variația variabilei dependente este explicată de dinamica creării de noi companii private. Statistica F validează modelul, probabilitatea asociată fiind mai mică decât pragul de semnificație ($Prob. 0,000 < \alpha = 0,05$). Testul Durbin-Watson (DW), care testează ipoteza nulă (a se vedea Gujarati, D.N. 2003) potrivit cărorora erorile nu sunt auto-corelate fiind 0,62, iar compararea cu limitele probabiliste confirmă validitatea modelului. În mod similar și statisticile F (51,35), AIC- Akaike (7,67) și SIC- Schwarz (7,77) confirmă modelul (a se vedea și Schwarz, G. E., 1978).

Concluzii

Implementarea unui management științific generator de rezultate remarcabile, care poate duce sectorul IMM-urilor la atingerea cerințelor **Strategiei de la Lisabona**, nu se poate realiza fără existența unor antreprenori bine pregătiți, capabili de a-și îmbunătăți abilitățile lor în managementul modern conducând la rezultate remarcabile într-o piață tot mai competitivă. Informațiile conținute de tabelele și graficele prezentate în articol ne permit să formulăm unele puncte forte și punctele slabe în evoluția antreprenoriatului după anul 1995. Corelația semnificativă între crearea de noi firme și creșterea PIB-ului oferă o direcție de acțiune prin care se poate genera creștere economică, prin stimularea mediului privat și încurajarea creării de noi companii.

Sistematizarea punctelor slabe și a punctelor forte identificate în analiză

Punctele forte	Punctele slabe
<p>- Diminuarea parțială a diferențelor regionale privind dinamica și structura întreprinderilor nou înființate.</p>	<p>- Regiunea București-Ilfov rămâne încă performera regională în dinamica micilor afaceri.</p>
<p>- Noii antreprenori preferă societăți comerciale ca formă juridică comparativ cu varianta întreprinzătorilor individuali. Opțiunea este fluctuantă anual, depinzând și de sistemul de impozitare și al facilităților fiscale.</p>	<p>- În perioada 1995-2011, dinamica în fondarea întreprinderilor noi a fost aproximativ 260% în regiunea București-Ilfov, în timp ce în regiunea Sud-Est, de numai 130%.</p>
<p>- După anul 2000, a fost înregistrată o schimbare în opțiunile noilor antreprenori, de la micro-întreprinderi către întreprinderile mici și într-o oarecare măsură către cele mijlocii.</p>	<p>- Există o scădere a ponderii întreprinderilor nou înființate care activează într-un sediu independent și o creștere a celor care activează în locuința managerului.</p>
<p>- Tendința de orientare a obiectului de activitate a noilor întreprinderi spre sfera serviciilor, precum și scăderea ponderii firmelor cu activități legate de comerț, activitatea specifică în primii ani după 1990 când a început dezvoltarea liberei inițiative.</p>	<p>- Existența unei ponderi ridicate a antreprenorilor noi cu pregătire profesională slabă (aproape 46% din noii întreprinzători din 2011 au avut nivelul pregătirii limitat la învățământul primar, profesional și secundar), reducând considerabil șansele de punere în aplicare a unor metode de management științific.</p>
<p>- Schimbarea structurii personalului în întreprinderile nou înființate în favoarea angajaților (angajații reprezentau circa 40% din totalul personalului în 1995, respectiv 50% în 2011), care permite punerea în aplicare a unui alt tip de management.</p>	<p>- Statutul profesional al antreprenorilor, anterior inițierii afacerii, este încă nefavorabil (67% din antreprenori noi au fost muncitori calificați sau necalificați), îngustând astfel șansele pentru un management performant și rezultatele economice competitive.</p>
<p>- Creșterea ponderii personalului din întreprinderile noi cu capital străin de la circa 3% în 1996, la circa 15-20% în ultimii ani.</p>	<p>- O parte semnificativă din societățile nou înființate (circa 20-25% în ultimii ani) sunt inactive un an de la creare, indicator care plasează "mortalitatea" firmelor în fruntea unui clasament european.</p>
<p>- Corelația semnificativă între rata de creare de noi firme și creșterea brută a produsului intern oferă o direcție de acțiune către sprijinirea dezvoltării sectorului privat al economiei.</p>	<p>- Activitățile CAEN ale firmelor nou înființate, în intervalul 1995-2011 este încă departe de modelul european al antreprenoriatului, profilul industrial a oscilat între 10 -16 %, iar comerțul între 40-50 %.</p>

Bibliografie

- Akaike, H., (1974). "A new look at the statistical model identification", *IEEE Transactions on Automatic Control*, 19(6)
- Altinay, L., Wang, C., L. (2011). "The influence of an entrepreneur's socio-cultural characteristics on the entrepreneurial orientation of small firms", *Journal of Small Business and Enterprise Development*, Volume 18, Number 4,
- Barbero, J. L., Casillas, J. C., Feldman, H. D. (2011). "Managerial capabilities and paths to growth as determinants of high-growth small and medium-sized enterprises", *International Small Business Journal*, 29
- Benzing, C., Chu, H., M., Kara, O., (2009). "Entrepreneurs in Turkey: A Factor Analysis of Motivations, Success Factors, and Problems", *Journal of Small Business Management*, Volume 47, Issue 1
- Bouchard, V., Basso, O.(2011). "Exploring the links between entrepreneurial orientation and intrapreneurship in SMEs", *Journal of Small Business and Enterprise Development*, Volume 18, Number 2
- Kuratko, D., F., (2011). "Entrepreneurship theory, process, and practice in the 21st century", *Int. J. of Entrepreneurship and Small Business*, Vol.13, No.1
- Bhuiyan, N. S.; Richard, O. C.; Shamma, H. M., (2012). "Entrepreneurial orientation and organizational performance: the role of managerial traits"; *Journal for International Business and Entrepreneurship Development*, Vol.6,no.3/4
- Breusch, T. S., Pagan, A. R., (1979). "Simple test for heteroscedasticity and random coefficient variation", *Econometrica*, 47(5)
- Cravo, T., Gourlay, A., Becker B. (2012). "SMEs and regional economic growth in Brazil", *Small Business Economics*, Vol. 38, Issue 2,
- Drăgan, I. M., Isaic-Maniu Al., (2009). "Some Characteristics of the New Enterprises and the Profile of New Entrepreneur", *Revista de Management Comparat*, vol.10,.
- Drăgan, I. M., Gogonea, M., (2009). "Competitiveness criteria concerning SMEs efficiency", in *Territorial Cohesion*, Editura Universității de Nord, Baia Mare.
- Gujarati, D. N., (2003). „*Basic econometrics*,” 4th ed., Boston: McGraw–Hill
- Honig, B., Samuelsson, M. (2012). "Planning and the Entrepreneur: A Longitudinal Examination of Nascent Entrepreneurs in Sweden", *Journal of Small Business Management*, Volume 50, Issue 3,
- Isaic-Maniu, Al., Nicolescu, O., (2009). "Characterization of performance differences between SMEs from processing industry in Romania", paper presented at the 6th International Conference on Management of Technological Changes, Alexandroupolis, Greece, September.
- Jarque, C. M., Bera, A. K., (1981). "Efficient tests for normality, homoscedasticity and serial independence of regression residuals: Monte Carlo evidence", *Economics Letters*, 7(4),
- Littunen, H.; Niittykangas, H. (2010). "The rapid growth of young firms during various stages of entrepreneurship", *Journal of Small Business and Enterprise Development*, Volume 17, Number 1,
- Nicolescu, O., Isaic-Maniu, Al., Dragan, I., (2013), *White Charter of Romanian SMEs 2012*, Editura Sigma, București

-
- Nicolescu, O., Isaic-Maniu, Al., Dragan, I., (2012), *Carta Bianca dele PMI della Romania 2011*, Editura Olimp
 - Nicolescu, O., Verboncu, I., Profiroiu M., Isaic-Maniu, Al., (2010), *Romanian management and economic crisis outgoing healt state of Romanian*, Editura Bani Nostri, București.
 - Schwarz, G .E., (1978). "Estimating the dimension of a model", *Annals of Statistics*, 6(2)
 - *** *Draft Triennial Work Programme 2010-2012*, European Institute of Innovation and Technology, July 2009.
 - *** *Întreprinderile noi și profilul întreprinzătorilor din România*, National Institute of Statistics, Bucharest, 2013
 - *** *Competitiveness and Innovation Framework Programme (CIP)*, European Commission, 2009.
 - www.insse.ro