
Repere privind impactul crizelor asupra evoluției economice a României

Prof. Constantin ANGHELACHE PhD (*actincon@yahoo.com*)

Bucharest University of Economic Studies / Artifex University of Bucharest

Prof. Giani-Ionel GRĂDINARU PhD

Bucharest University of Economic Studies

Cristian Marius RĂDUȚ PhD Student (*radutmc@gmail.com*)

Bucharest University of Economic Studies

Abstract

Evoluția economică a României în ultima perioadă de timp se află sub impactul unor crize care acționează conjugat. În acest sens, criza pandemică COVID 19 a declanșat criza economico-financiară, care s-a adâncit prin efectele determinate prin războiul din Ucraina. În acest context, criza energetică are efecte deosebite asupra prețului energiei (electrică, gaze și petrol), care s-a adâncit ca urmare a măsurilor impuse reciproc de Uniunea Europeană și celelalte state ale lumii, precum și de reacția Federației Ruse, care a impus restricții majore care au determinat creșterea prețului la energie. Obiectivul acestui articol a fost acela de a evidenția efectele pe care crizele actuale le au asupra evoluției economiei României. Se constată că acțiunea corelată a acestor crize are un efect dezastruos asupra evoluției economiei României. Totodată, efectul se răsfânge asupra calității vieții prin aceea că a crescut paritatea puterii de cumpărare, rezultând resurse limitate pentru populația României, ca și pentru cea a altor state din Uniunea Europeană ca și pe plan mai larg, mondial, care prevăd o diminuare a calității vieții. În realizarea acestui articol am utilizat datele furnizate de Institutul Național de Statistică din România, precum și de Eurostat. De asemenea, am utilizat analiza interpretativă, comparativă, punând în evidență efectele pe care anumite crize le au asupra creșterii economice a României, a veniturilor populației și, în final, a calității vieții.

Cuvinte cheie: evoluție economică, crize, restricții, nivel de trai, serii de date.

Clasificarea JEL: C10, E20

Introducere

Asupra economiilor naționale, cel puțin a celor din Europa, au avut și au în continuare efecte negative criza pandemică COVID 19, criza alimentară și criza energetică conjugate.

Conflictul armat din Ucraina a determinat apariția unor alte crize. Astfel, prin restricțiile impuse au sporit cheltuielile militare, a crescut numărul de

refugiați care crează destabilizare în statele unde merg, s-au perturbat economiile naționale ceea ce conduce la destabilizare, reducerea comerțului internațional cu petrol, gaze naturale și alte produse necesare vieții. Totodată, există o adâncă perturbare financiară mondială în care există preocupări de resetare rapidă globală, care va avea ca efect final scăderea alarmantă a nivelului de trai.

Industria hotelieră și HoReCa din România a avut cel mai mult de suferit în sensul că, s-au închis multe hoteluri, restaurante și cafenele, au fost concediați, prin desființarea locurilor de muncă, foarte mulți salariați, salariile brute și nete nu au crescut și se mențin la un nivel scăzut în contextul în care a crescut rata inflației care afectează prețurile din România.

Turismul și agricultura, două domenii care pentru România reprezentau un nivel de refugiu în recuperarea pierderilor determinate de pandemia COVID 19, au de suferit cel mai mult. Astfel, activitatea turistică s-a degradat, iar agricultura, fără subvenții consistente de la Uniunea Europeană și chiar de la bugetul național, conjugat și cu factorul climatic, a avut și are în continuare foarte mult de suferit.

Industria, transporturile și alte ramuri au și ele de suferit. Comenzile în industria prelucrătoare pentru export s-au redus drastic, rezultând un efect negativ în ceea ce privește balanța comercială. A scăzut și producția extractivă, iar unele sectoare, cum ar fi producția de cărbune, extracții de minerale pentru materii prime s-au diminuat deoarece a scăzut în primul rând posibilitatea de prelucrare, prin reducerea activității unor ramuri ale economiei naționale.

Piața și legea fundamentală a pieței nu mai funcționează datorită reducerii resurselor la consumatori. Astfel, legea fundamentală privind raportul dintre ofertă și cerere s-a transformat în lege a raportului dintre venituri și ofertă.

Toate acestea conduc la reducerea posibilităților unui trai decent, în contextul în care prețurile nu cunosc stavilă, iar resursele de energie (gaze naturale și energie electrică) vor afecta și mai mult nivelul veniturilor populației și, pe cale de consecință, al calității vieții acesteia.

În cadrul acestui articol, pentru exemplificare și evidențiere mai clară a evoluției economiei României sub impactul crizelor, am utilizat o serie de reprezentări grafice și tabele cuprinzând date de referință pe această temă.

Literature review

Stabilitatea macroeconomică și menținerea creșterii economice este un subiect deosebit de important care a fost avut în vedere de mulți cercetători în domeniu. În primul rând amintim lucrarea lui Anghelche C. și alții (2022) care pun în evidență rolul important pe care îl au prețurile de consum în menținerea macrostabilității. Anghelache C. și alții (2020) au studiat principalele elemente ale strategiei Uniunii Europene în ramura agricultură. Anghelache, C. (2019)

efectuează și publica un studiu referitor la evoluția industriei României, în context intern și internațional, analizând și modificarea structurii industriei pe grupe de întreprinderi. Anghelache C. și alții (2020) au analizat evoluția Produsului Intern Brut începând cu resursele și utilizările pe care le-a avut acest indicator în obținerea rezultatelor. În anul 2018 Anghel M G. a efectuat o analiză privind evoluția activității de turism din România. Armantier și colaboratorii (2015) au abordat o serie de aspecte privind previziunile asupra inflației. Erosa, A. și Cabrillians, A. (2008) realizează un studiu în care tratează evoluția economică pe fondul dezvoltării ramurilor industriale în contextul pieței interne și internaționale. Deschènes O. și Greenstone M. (2012) realizează un studiu cu privire la impactul schimbărilor climatice asupra creșterii economice, iar Goodwin, N.R. (2008) publică o lucrare în care abordează aceste aspecte, cu privire la evoluția macroeconomică în secolul 21. Mogues T. și alții (2015) au studiat rolul investițiilor publice realizate în agricultură, iar Quamrul A. și Michalopoulos S. (2015) au analizat modul în care volatilitatea climatică influențează activitatea agricolă. Tosun C. și alții (2015) au abordat o serie de aspecte cu privire la deciziile de alegere a destinației turistice și impactul acestora asupra evoluției economice.

Metodologie, date, rezultate și discuții

Crizele menționate au un efect distructiv asupra atât întregii activități economice, cât și asupra populației pe toate nivelurile. În România numărul persoanelor cu vârstă de peste 65 de ani este mai însemnat decât cel cu vârstă de până la 15 ani. Pe cale de consecință rezultă un proces continuu de îmbătrânire a populației. În tabelul numărul 1 sunt prezentate datele referitoare la numărul mediu de pensionari și pensia medie atât pe total, cât și pe categorii de pensii.

Numărul mediu de pensionari și pensia medie

Tabel 1

	Numărul mediu - mii persoane -			Pensia medie - lei lunar -		
	Trim.II 2021	Trim.I 2022	Trim.II 2022	Trim.II 2021	Trim.I 2022	Trim.II 2022
TOTAL	5085	5024	5003	1661	1846	1851
<i>din care, după nivelul de pensionare:</i>						
Asigurări sociale	5084	5023	5002	1661	1846	1852
din care, de asigurări sociale de stat	4657	4617	4604	1601	1772	1774
<i>din care, asigurări sociale după categorii de pensii:</i>						
A) Limită de vârstă	4023	3989	3982	1852	2052	2057
B) Pensie anticipată	14	11	10	2171	2477	2480
C) Pensie anticipată parțial	98	103	102	1751	2067	2100
D) Invaliditate	435	417	409	768	826	818
E) Urmas	514	503	499	893	996	995

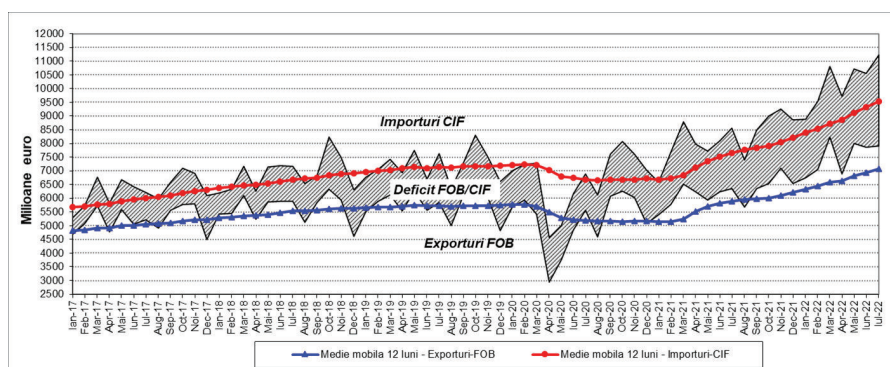
Sursa: INS

Analizând datele prezentate în tabelul numărul 1 constatăm că în trimestrul II 2022, pensia medie lunară a crescut cu 11,43% față de trimestrul II al anului 2021, cu mult sub nivelul inflației aferent acestei perioade, ceea ce implică scăderea nivelului de trai.

În continuare în graficul numărul 1 este prezentată evoluția importurilor, a exporturilor și deficitul balanței comerciale în perioada ianuarie 2017 – iulie 2022.

Evoluția importurilor, a exporturilor și deficitul balanței comerciale în perioada ianuarie 2017 – iulie 2022

Grafic 1



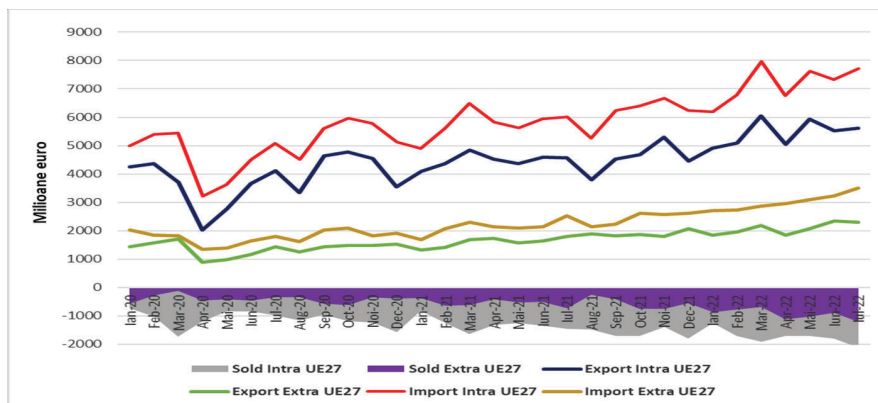
Sursa: INS

Deficitul balanței comerciale a crescut: importurile, deși au crescut, acestea au crescut mai mult decât exporturile, ceea ce afectează în mod negativ rezultatul final al economiei naționale, redat prin indicatorul cel mai elocvent și anume, Produsul Intern Brut. În categoria importurilor găsim o serie de produse, precum sunt cele agro-alimentare, care le înlocuiesc pe cele autohtone inducând astfel o perspectivă negativă asupra dezvoltării acestui sector în economia României.

În graficul numărul 2 sunt prezentate evoluțiile importurilor și a exporturilor Intra și Extra UE27.

Evoluțiile importurilor și a exporturilor Intra și Extra UE27

Grafic 2



Sursa: INS

Constatăm că importurile au avut o evoluție ascendentă atât în zona intra UE27, cât și extra UE27, pe când dacă urmărim evoluția exporturilor constatăm că în ultima lună de referință s-au înregistrat chiar scăderi în zona extra UE27.

În tabelul numărul 2 este prezentată evoluția Produsului Intern Brut Trimestrial în perioada 2020 – 2022 (trimestrul II)

Evoluția Produsului Intern Brut Trimestrial

Tabel 2

		Trim. I	Trim. II	Trim. III	Trim. IV	An
- în % față de perioada corespunzătoare din anul precedent -						
Serie brută	2020	102,6	90,2	94,6	98,5	96,3
	2021	99,9	115,4	106,9	102,4	105,9
	2022	106,4	105,3	-	-	-
Serie ajustată sezonier	2020	102,6	90,2	94,6	98,5	-
	2021	99,9	115,4	106,9	102,4	-
	2022	106,4	105,3	-	-	-
- în % față de trimestrul precedent -						
Serie ajustată sezonier	2020	99,6	89,4	104,8	105,5	-
	2021	101,1	103,3	97,1	101,0	-
	2022	105,1	102,1	-	-	-

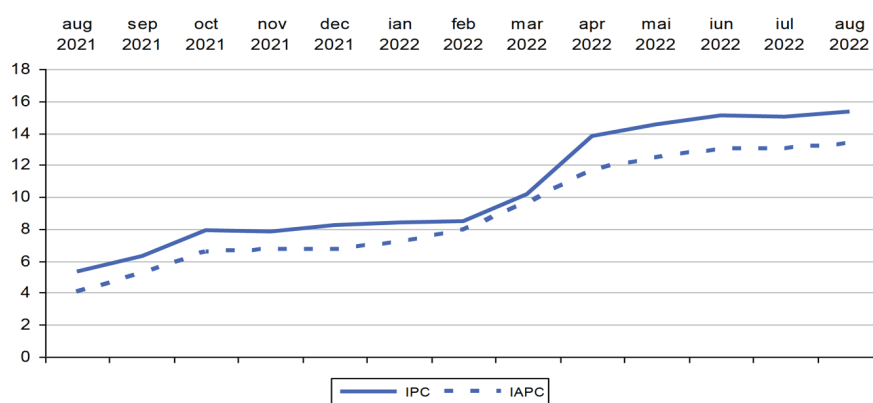
Sursa: INS

Constatăm că evoluția Produsului Intern Brut este inferioară în trimestrul II 2022, față de trimestrul similar din anul 2021, atât ca serie brută, cât și ca serie ajustată sezonier.

O problemă semnificativă cu care se confruntă România în ultimul an este creșterea alarmantă a prețurilor. În graficul numărul 3 este prezentată evoluția indicelui prețurilor de consum și indicele armonizat al prețurilor de consum în perioada august 2021 – aprilie 2022.

Evoluția indicelui prețurilor de consum și indicele armonizat al prețurilor de consum

Grafic 3



Sursa: INS

Constatăm o creștere alarmantă a indicelui prețurilor de consum în perioada februarie 2022 – aprilie 2022, după care creșterea este mai lină, deși trendul ascendent se păstrează.

O analiză comparativă a datelor referitoare la inflația din România în luna august 2022, față de luna august 2021, decembrie 2021, iulie 2022 și cea din perioada 01.01.2022-31.08.2022 cu cea similară a anului trecut este prezentată în tabelul numărul 3.

Evoluția inflației

Tabel 3

	august-22			Rata medie lunară a inflației, în perioada 1 I - 31 VIII	
	față de:			2022	2021
	iulie-22	decembrie-21	august-21		
Mărfuri alimentare	101,82	114,08	118,22	1,7	0,4
Mărfuri nealimentare	99,81	111,80	115,98	1,4	0,8
Servicii	100,37	106,13	108,26	0,7	0,3
TOTAL	100,56	111,58	115,32	1,4	0,6

Sursa: INS

În primele opt luni ale anului 2022, față de perioada similară a anului 2021, constatăm creșteri semnificative ale ratei medii a inflației la toate grupele: mărfuri alimentare, mărfuri nealimentare și servicii.

În graficul numărul 4 este prezentată structura veniturilor totale ale gospodăriilor, pe surse de formare, în trimestrul I 2022.

Structura veniturilor totale ale gospodăriilor, pe surse de formare

Grafic 4



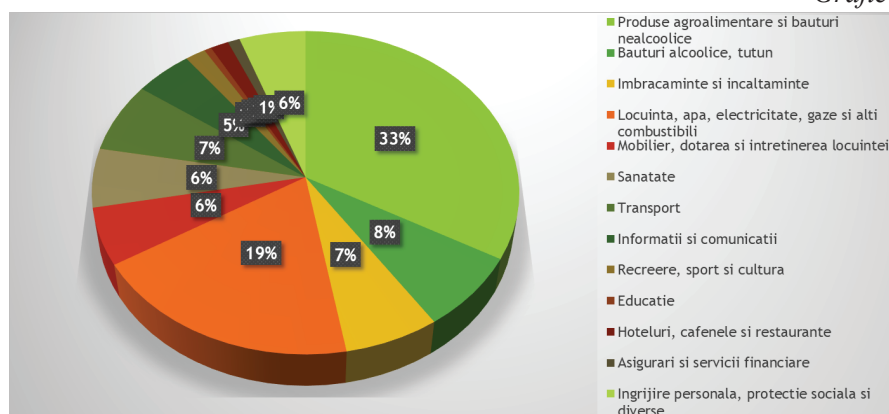
Sursa: INS

Constatăm o modificare pozitivă a veniturilor totale ale gospodăriilor în trimestrul I 2022, respectiv 6.227 lei/gospodărie și 2.476 lei/persoană, față de anul 2021, respectiv 5.683 lei/gospodărie și 2.243 lei/persoană. Cea mai mare pondere a veniturilor o constituie cele salariale (67,1%), urmate de veniturile din prestații sociale (20,9%), iar la polul opus sunt veniturile din proprietate și vânzarea de active din patrimoniul gospodăriilor (0,9%).

În graficul numărul 5 sunt prezentate cheltuielile totale de consum pe destinații în trimestrul I al anului 2022.

Cheltuielile totale de consum pe destinații

Grafic 5



Sursa: INS

Trimestrul I al anului 2022 nu înregistrează evoluții semnificative ale cheltuielilor totale de consum pe destinații față de trimestrul III 2021. Cea mai mare pondere a cheltuielilor este aferentă produselor agroalimentare și băuturi nealcoolice și cele de întreținere locuință, apă, electricitate, gaze și alți combustibili.

În tabelul numărul 4 este prezentată situația producției de energie atât pe resurse, cât și pe destinații în perioada 01.01.2022 - 31.08.2022.

Producția de energie în primele 8 luni ale anului 2022

Tabel 4

	1.I-31.VII.2022	1.I-31.VII.2022 față de 1.I-31.VII.2021	
	milioane kWh	Diferențe (±) - milioane kWh -	%
Resurse – total	37795,5	-2121,1	94,7
- Producție	33042,9	-2761,4	92,3
- în termocentrale clasice	12452,5	-182,7	98,6
- în hidrocentrale	8794,2	-3255,2	73,0
- în centrale nucleare-electrice	6193,4	-55,5	99,1
- în centrale electrice eoliene	4435,4	+654,2	117,3
- în centrale solare fotovoltaice	1167,4	+77,8	107,1
- Import	4752,6	+640,3	115,6
Destinații – total	37795,5	-2121,1	94,7
- Consum final	30873,4	-1589,4	95,1
- în economie	23062,1	-973,8	95,9
- iluminat public	333,2	+28,5	109,4
- populație	7478,1	-644,1	92,1
- Consum propriu tehnologic în rețele și stații	3169,2	-233,0	93,2
- Export	3752,9	-298,7	92,6

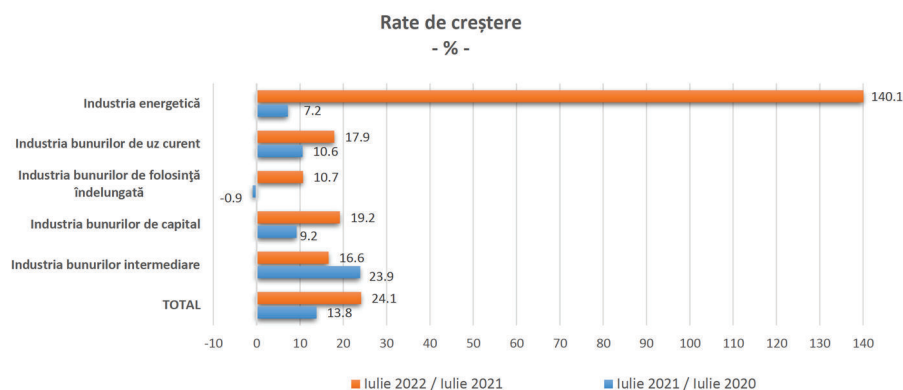
Sursa: INS

În primele șapte luni ale anului 2022, față de perioada similară a anului 2021 s-au înregistrat scăderi semnificative (7,7%) în ceea ce privește producția de energie electrică și mai alarmant este creșterea importurilor cu 15,6%.

În graficul numărul 6 sunt prezentate ratele de modificare a producției industriale pe categorii și pe total în perioadele iulie 2022 / iulie 2021 și iulie 2021 / iulie 2020.

Ratele de modificare a producției industriale

Grafic 6



Sursa: INS

Pe fondul acestei crize energetice constatăm că cifra de afaceri în industria energetică a crescut în iulie 2022, față de iulie 2021, cu 140,1%, celelalte industrii având creșteri cuprinse între 7,2% și 24,1%.

În graficul numărul 7 este prezentată evoluția activității economice, a numărului de salariați și a prețurilor în perioadele iulie – septembrie 2022 și august – octombrie 2022.

Evoluția activității economice, a numărului de salariați și a prețurilor

Grafic 7

Evoluții	Industrie prelucrătoare		Construcții		Comerț cu amănuntul		Servicii	
	iul. – sept. 2022	aug. – oct. 2022	iul. – sept. 2022	aug. – oct. 2022	iul. – sept. 2022	aug. – oct. 2022	iul. – sept. 2022	aug. – oct. 2022
Activitatea economică	→	→	↗	→	↗	↗	↗	→
Numărul de salariați	→	→	→	→	↗	↗	→	→
Prețurile	↗	↗	↗	↗	↗	↗	↗	↗

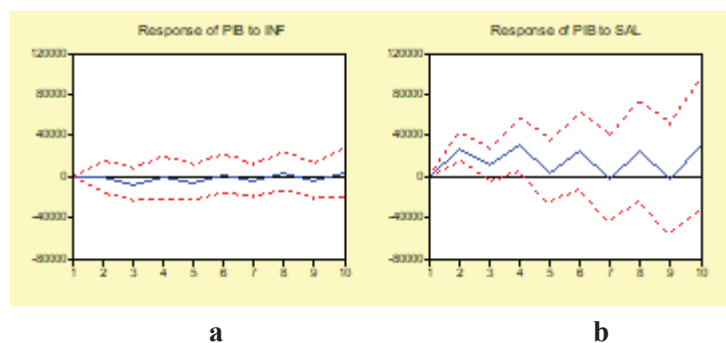
Sursa: INS

Constatăm că în perioada august-octombrie 2022 activitatea economică în industrie, construcții și servicii a avut o evoluție constantă, pe când comerțul a înregistrat creșteri. Totodată, prețurile au înregistrat creșteri în toate ramurile economiei naționale.

În continuare vom analiza interdependența dintre variabilele Produs Intern Brut (PIB), inflație (INF) și număr de angajați (SAL), utilizând astfel datele furnizate de Institutul Național de Statistică pentru perioada 2000-2021. Astfel, vom ilustra în graficul următor în ce măsură este influențată evoluția Produsului Intern Brut la aplicarea unor șocuri asupra inflației și a numărului de angajați.

Raspunsul la impuls

Grafic 8



În urma analizei rezultă că un șoc aplicat inflației va avea un efect moderat asupra evoluției Produsului Intern Brut, care rămâne relativ constant pe toată perioada de 10 ani supusă analizei, având unele oscilații de la an la an (Grafic 8a). Ce este interesant de observat este faptul că un șoc aplicat variabilei număr de angajați va produce, de asemenea, un efect imediat asupra Produsului Intern Brut, dar care se amplifică în mod considerabil pe toată perioada supusă studiului (Grafic 8b).

Vom adânci studiul făcând în continuare o analiză VAR (Vector Autoregression Estimates) în care vom avea în vedere variabilele amintite mai sus, iar rezultatele sunt prezentate în tabelul următor.

Rezultatele analizei VAR

Tabel 5

	PIB	INF	SAL
R-squared	0.996787	0.947705	0.914261
Adj. R-squared	0.995304	0.923569	0.874689
Sum sq. resids	5.59E+09	30.73315	2.00E+11
S.E. equation	20727.39	1.537559	124185.5
F-statistic	672.1391	39.26495	23.10387
Log likelihood	-222.8552	-32.67487	-258.6616
Akaike AIC	22.98552	3.967487	26.56616
Schwarz SC	23.33402	4.315993	26.91466
Mean dependent	593228.3	5.940000	5021531.
S.D. dependent	302462.8	5.561560	350814.0

Sursa: INS. Date prelucrate de autori.

Constatăm că este confirmată legătura puternică dintre cele trei variabile prin valorile coeficienților de determinare apropiate de valoarea unitară. De asemenea, valorile testului F-statistic sunt superioare celor tabelate și confirmă validitatea modelului, putând în aceste condiții să scriem ecuația de estimare a Produsului Intern Brut pe baza parametrilor de regresie calculați astfel:

$$\text{PIB} = -0.4096 \cdot \text{PIB}_{t-1} + 1.3703 \cdot \text{PIB}_{t-2} + 1473.1024 \cdot \text{INF}_{t-1} - 918.6860 \cdot \text{INF}_{t-2} + 0.3364 \cdot \text{SAL}_{t-1} - 0.2320 \cdot \text{SAL}_{t-2} - 388041.8258$$

Pe baza ecuației de mai sus putem face estimarea evoluției Produsului Intern Brut și constatăm că în anul 2022 valoarea PIB-ului va înregistra o scădere de 0,38% față de anul 2021, trendul păstându-se și în anul 2023, când scăderea estimată va fi de 1%, în condițiile în care nu vom avea evoluții pozitive a celorlalte variabile factoriale care au influență asupra formării și creșterii Produsului Intern Brut.

Concluzii

Din studiul prezentat în acest articol se desprind o serie de concluzii, mai ales practice. În primul rând se constata că efectul pandemiei COVID 19 a afectat, și afectează în continuare, rezultatele economice din țara noastră.

Această criză pandemică s-a conjugat cu criza economico-financiară, criza energetică, criza alimentară și alte crize care acționează în mod corelat asupra activității productive, care s-a diminuat, care a impus creșterea șomajului, creșterea prețurilor și multe alte efecte negative care vor reprezenta elemente ce pot distruge nivelul de trai (calitatea vieții).

Se impune luare unor măsuri pentru a utiliza cu eficiență prevederile Programului Național de Redresare și Reziliență, mai ales în acele domenii în care au fost deja alocate fonduri de la Uniunea Europeană.

În programele naționale se impune, de asemenea, prevederea unor măsuri care să vizeze sprijin imediat în acele domenii cel mai afectate de nivelul crizelor actuale (criza pandemică COVID 19, cu criza economico-financiară, criza energetică, criza alimentară, criza resurselor etc.).

Este limpede că nivelul de trai va avea de suferit, context în care trebuie întreprinse unele măsuri de utilizare a resurselor, rambursabile și nerambursabile, alocate de la bugetul Uniunii Europene, dar și de folosirea cu chibzuință a resurselor de la bugetul național.

Posibilitatea reducerii acestor efecte este îndelungată și, de aceea, conform prognozelor realizate de o serie de instituții internaționale se impune o conlucrare mai atentă și eficientă în cadrul Uniunii Europene prin asigurarea

de fonduri și facilitarea de credite cu dobânzi rezonabile pentru toate statele membre.

Inițierea de proiecte majore în cadrul Uniunii Europene este o altă posibilitate de a reduce efectele acestor crize cu impact deosebit de negativ asupra economiei naționale a României.

Bibliografie

1. Anghelache, C., Anghel, M.G., Iacob, S.V. (2022), *Evoluția prețurilor de consum, principalul factor de adâncire a destabilizării*, Revista Română de Statistică - Supliment nr. 1, pp 3-15
 2. Anghelache, C., Dumitru, D., Stoica, R. (2020). *Study on the evolution of agricultural activity in Romania in 2019*. Romanian Statistical Review, Supplement, 4, 171-183
 3. Anghelache, C. (2019). *The evolution of the industrial activity in Romania in 2019 in the internal and international context*. Romanian Statistical Review, Supplement, 8, 49-60
 4. Anghelache, C., Anghel, M.G., Iacob, Ș.V., Samson, T. (2020), *Analysis of the quarterly evolution of the Gross Domestic Product*, Theoretical and Applied Economics Volume XXVII (2020), No. 3(624), Autumn, pp. 243-260
 5. Anghel, M.G. (2018). *Statistical Analysis of Tourism Activities in Romania in 2017*. Romanian Statistical Review, Supplement, 2, 97-105
 6. Armantier, O., Bruine de Bruin, W., Topa, G., Klaauw, W., Zafar, B. (2015). *Inflation Expectations and Behavior: Do Survey Respondents Act on their Beliefs?*. International Economic Review, 56 (2), 505-536
 7. Deschênes, O. and Greenstone, M. (2012). *The Economic Impacts of Climate Change: Evidence from Agricultural Output and Random Fluctuations in Weather: Reply*. American Economic Review, 102, 3761-3773
 8. Erosa, A., Cabrillana, A. (2008). *On finance as a theory of tfp, cross-industry productivity differences, and economic rents*. International Economic Review, 49 (2), 437-473
 9. Goodwin, N.R. (2008). *Macroeconomics for the Twenty-First Century*, Tufts University, series GDAE Working Papers no. 03-02
 10. Mogues, T., Fan, S., Benin, S. (2015). *Public Investments in and for Agriculture*. The European Journal of Development Research, 27 (3), 337-352
 11. Tosun, C., Dedeoğlu, B., Fyall, A. (2015). *Destination service quality, affective image and revisit intention: The moderating role of past experience*. Journal of Destination Marketing & Management, 4 (4), 222-234
 12. Quamrul, A., Michalopoulos, S. (2015). *Climatic Fluctuations and the Diffusion of Agriculture*. The Review of Economics and Statistics, 97 (3), 589-609
- *** <https://insse.ro/cms/ro>