
Industria rămâne pilonul principal al creșterii economice și formării Produsului Intern Brut

Prof. Constantin ANGHELACHE PhD (*actincon@yahoo.com*)

Bucharest University of Economic Studies / Artifex University of Bucharest

Assoc. prof. Ana Maria POPESCU PhD (*notariat.dejure@gmail.com*)

Bucharest University of Economic Studies

Alexandra PETRE PhD Student (*alexandra.olteanu.s1@anaf.ro*)

Bucharest University of Economic Studies

Abstract

Industria a avut de suferit datorită crizei pandemice și economico-financiare, mai ales în contextul în care IMM-urile au fost grav afectate. De asemenea, și o serie de întreprinderi mari, chiar multinaționale, și-au temperat într-o oarecare măsură producția, ținând seama de evoluția pieței europene și a celei mondiale.

În acest articol am căutat să utilizăm o metodologie cât mai aproape de nevoile analizei și să concluzionăm că industria nu evoluează la nivelul la care ar trebui pentru a face față efectelor crizei pandemice și economico-financiare.

Resursele de investiții sunt mai reduse. Atragerea de investiții străine directe s-a temperat. Investitorii români evită să-și plaseze resursele în orice activitate, devenind selectivi în a studia acele domenii care se pot dezvolta și pot avea efect în perioada următoare, în contextul în care și în România, așa cum se întâmplă pe plan european și, mai larg, mondial, urmăresc să-și perfecționeze și să-și adapteze activitatea aducând-o la nivelul de robotizare impus, la introducerea rezultatelor cercetării și inovării în aceste domenii așa încât să existe un salt semnificativ.

Am analizat din acest punct de vedere trei elemente ale activității în domeniul industriei, respectiv: producția realizată în timp și în ultima perioadă când a avut căderi, comenzile noi din industria prelucrătoare și cifra de afaceri precum și prețurile industriale.

Am utilizat pe larg metodologia statistică, cea a Institutului Național de Statistică, pe baza căreia se calculează indicii și indicatorii utilizați în aceste studii macroeconomice.

Totodată, am formalizat o serie de serii de date aducându-le și prezentându-le într-o formă cât mai simplificată pentru a fi mai ușor interpretate și înțelese de cititorii interesați.

De asemenea, am folosit pe larg metoda reprezentărilor grafice care asigură în mod cert o cât mai ușoară înțelegere a fenomenului supus

cercetării. Studiul logic, interpretarea comparativă, a condus la posibilitatea obținerii unor puncte de vedere rezultate care să stea la baza aprecierilor exprimate de autori.

Cuvinte cheie: *industrie, producție, comenzi noi, cifră de afaceri, prețuri, crize.*

Clasificarea JEL: *E20, E30*

Introducere

Acest articol a pornit de la analiza producției industriale realizată până în luna august 2021 pentru a evidenția creșterile și descreșterile care au survenit în această perioadă de timp.

Este efectuat un studiu în perioada din ianuarie 2015 până în august 2021 în care se arată efectele pe care le-a avut criza declanșată în noiembrie 2019, revenirea la sfârșitul anului 2020 – începutul anului 2021, oscilațiile care s-au perpetuat apoi în lunile iulie - august din anul 2021.

Am analizat în paralel totalul realizărilor din industrie, structurate pe industria extractivă, industria prelucrătoare și energie.

Graficele utilizate au pus în evidență cât mai clar această evoluție a activității în cel mai important domeniu de activitate pentru economia României.

Am recurs la comparații cu perioade cuprinse între anii 2015 – 2018 pentru a sugera că în anul 2021, până în luna august, sunt unele creșteri.

Apoi, în continuare, am analizat comenzile noi în industria prelucrătoare pentru a releva că aceasta este perspectiva de a crește industria, realizând activități pentru export.

Am acordat apoi atenție cifrei de afaceri, cum s-a modificat ea de-a lungul timpului și modificării prețului în acest domeniu.

Am utilizat pe larg reprezentările grafice pe termene diferite, pe perioade diferite, reprezentările tabelare care relevă stadiul, situația în care se află industria României la sfârșitul lunii august 2021.

În întregul cuprins al articolului am utilizat pe larg datele furnizate de Institutul Național de Statistică și Eurostat efectuând comparații în timp tocmai pentru a desprinde tendințele de evoluție în viitor, pe baza cărora să se stabilească trendul și, să zicem, previziunea evoluției industriei.

Literature review

O serie de autori și-au îndreptat atenția asupra evoluției activității industriale, mai ales că industria ar trebui să ramura cu cea mai mare contribuție la formarea și creșterea Produsului Intern Brut, chiar și în condițiile actualei crize sanitare și financiar-economice. Astfel, Anghelache

C.(2019) a analizat evoluția industriei în România, în context internațional în anul 2019. Anghelache C., Burea D. (2018) au publicat un studiu referitor la stadiul dezvoltării industriei în România. Anghelache C., Anghel M.G, Badiu A. (2018) au publicat un studiu referitor la dezvoltarea industriei românești în contextul poziției de stat membru al Uniunii Europene. Erosa A., Gabrillana A. (2008) s-au ocupat de analiza rolului productivității muncii asupra creșterii economice, iar Grand D., Le Brun Ch., Vidil R., Wagner F(2016) au analizat dezvoltarea industriei electrice în contextul evoluției industriei în general. Hoberg G., Phillips G. (2016), ca și Iacob S.V., Dumbrava S.G. (2020) s-au ocupat de analiza evoluției industriei sub diverse aspecte. Restuccia D. (2010) a efectuat o amplă analiză referitoare la noile reglementări ale Uniunii Europene privind dezvoltarea industriei în țările membre.

Metodologie

În vederea înțelegerii mai ușoare a studiului efectuat de autori în acest articol vom prezenta succint principalele aspecte metodologice utilizate de Institutul Național de Statistică. Astfel, sursa datelor o constituie capitolul PROD (Produse și servicii cu caracter industrial) din Cercetarea statistică lunară privind indicatorii pe termen scurt în industrie (IND TS), în conformitate cu Regulamentul Consiliului European nr. 1165/1998, Regulamentul Consiliului și Parlamentului European nr. 1158/2005 și Regulamentul Comisiei Europene nr. 1503/2006 cu privire la statisticile pe termen scurt.

În ceea ce privește cercetarea statistică, aceasta este de tip selectiv, iar tipul de sondaj utilizat și procedeele de extragere a eșantionului este cel al sondajului stratificat cu selecție aleatoare simplă fără revenire în cadrul fiecărui strat, în care variabilele de stratificare sunt reprezentate de: activitatea economică și clasa de mărime a întreprinderii în funcție de numărul de salariați. Datorită necesităților privind comparabilitatea rezultatelor pe grupe de activități omogene cât și la nivel de întreprindere de la o perioadă la alta, categoria operatorilor economici cu potențial economic ridicat (50 de salariați și peste) se cercetează exhaustiv. Baza de selecție a eșantionului asigură o reprezentativitate calculată după cifra de afaceri de 95,25% din mulțimea totală a unităților active. Datele se colectează de la circa 11000 operatori economici cu activitate principală industrială, iar eroarea maxim admisă a estimațiilor este de $\pm 3\%$.

Indicele producției industriale (IPI) este un indice de volum și măsoară evoluția rezultatelor activităților cu caracter industrial dintr-o perioadă față de alta. În aceeași ordine de idei, indicii producției industriale descriu evoluția industriei pe total, secțiuni (industria extractivă, prelucrătoare și producția și furnizarea de energie electrică și termică, gaze, apă caldă și aer condiționat), diviziuni CAEN Rev.2, precum și pe marile grupe industriale.

Calculul indicilor are la bază un eșantion de produse reprezentative grupate în 718 subclase elementare CPSA 2015, pentru care se înregistrează date cantitative privind producția realizată. Agregarea indicilor primari se realizează printr-un sistem de ponderări succesive; primii indici agregați sunt cei la nivelul subclasei CAEN Rev.2, următoarele nivele fiind determinate ca o medie aritmetică ponderată a indicilor nivelului imediat inferior.

Calculul indicilor producției industriale față de luna precedentă sau față de luna corespunzătoare din anul precedent, pornind de la indicii cu bază fixă (anul 2015=100), se realizează astfel: *indicii producției industriale față de luna precedentă* prin împărțirea indicelui cu bază fixă (anul 2015=100) al lunii respective la indicele cu bază fixă (anul 2015=100) al lunii precedente, înmulțit cu 100 și *indicii producției industriale față de luna corespunzătoare din anul precedent* prin împărțirea indicelui cu bază fixă (anul 2015=100) al unei anumite luni din anul respectiv la indicele cu bază fixă (anul 2015=100) al aceleiași luni din anul precedent, înmulțit cu 100.

Pe lângă indicii bruti ai producției industriale, se calculează lunar și indici ajustați cu numărul de zile lucrătoare și de sezonabilitate, prin metoda regresivă, folosind pachetul de programe JDEMETRA+ v2.2.0 (metoda TRAMO/SEATS).

Date, rezultate și discuții

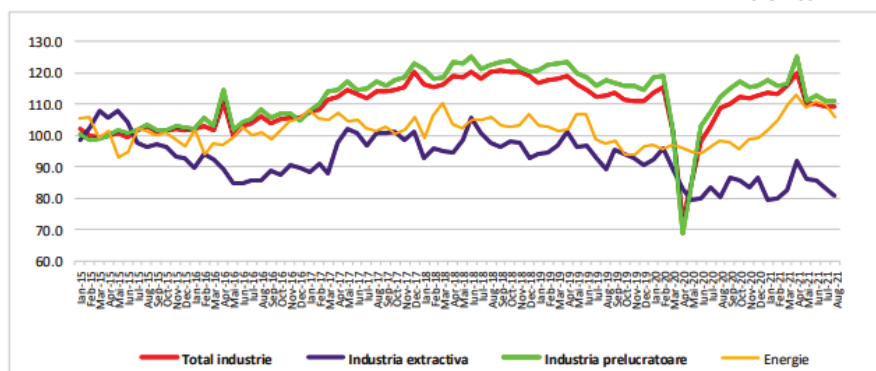
Producția industrială a scăzut în luna august 2021 față de luna precedentă cu 9,9% ca serie brută și a rămas la același nivel ca serie ajustată în funcție de numărul de zile lucrătoare și de sezonabilitate. În același timp, față de luna corespunzătoare din anul precedent, producția industrială a fost mai mare atât ca serie brută, respectiv cu 3,0%, cât și ca serie ajustată în funcție de numărul de zile lucrătoare și de sezonabilitate, respectiv cu 0,5%.

Analizând perioada 01.01.2021 – 31.08.2021, comparativ cu perioada similară a anului 2020, constatăm că producția industrială a înregistrat creșteri de 12,7% ca serie brută și de 13,1% ca serie ajustată în funcție de numărul de zile lucrătoare și de sezonabilitate.

Datele referitoare la evoluția lunară a producției industriale în perioada ianuarie 2015 – august 2021 au fost prelucrate și prezentate în graficul numărul 1.

Evoluția lunară a producției industriale în perioada ianuarie 2015 – august 2021

Grafic 1
2015=100



Indicii producției industriale, pe total și secțiuni ale industriei calculați pe baza metodologiei prezentate sunt structurați în tabelul numărul 1.

Indicii producției industriale, pe total și secțiuni ale industriei (%)

Tabel 1

Indicele producției industriale - IPI		August 2021 față de:		1.I-31.VIII. 2021/ 1.I-31.VIII. 2020
		Iulie 2021	August 2020	
TOTAL	B	90,1	103,0	112,7
	S	100,0	100,5	113,1
Industria extractivă	B	98,4	100,5	98,4
	S	97,4	100,5	97,9
Industria prelucrătoare	B	88,6	102,5	113,7
	S	100,1	99,0	113,2
Energie	B	96,0	107,4	112,3
	S	96,5	107,8	112,4

Sursa: Comunicat INS numărul 266 / 13 octombrie 2021

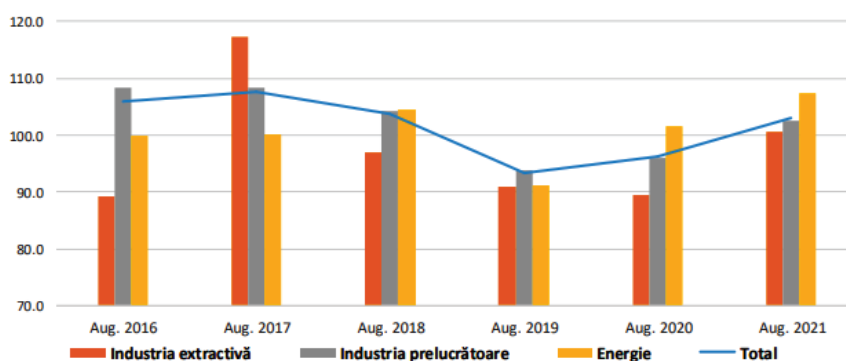
Interpretând datele prezentate constatăm că în luna august 2021, producția industrială (serie brută) a scăzut față de luna precedentă cu 9,9% ca urmare a scăderilor înregistrate în cele trei sectoare industriale. Astfel, industria prelucrătoare a scăzut cu 11,4%, producția și furnizarea de energie electrică și termică, gaze, apă caldă și aer condiționat a scăzut cu 4,0% și industria extractivă a scăzut cu 1,6%. În același timp producția industrială, serie ajustată în funcție de numărul de zile lucrătoare și de sezonality, a

rămas la același nivel față de luna precedentă. Industria prelucrătoare a crescut 0,1%, în timp ce producția și furnizarea de energie electrică și termică, gaze, apă caldă și aer condiționat și industria extractivă au scăzut cu 3,5%, respectiv cu 2,6%.

Pentru a avea un tablou de ansamblu asupra evoluției producției industriale pe total și pe ramuri în perioada 2016 -2021 a fost schițat graficul numărul 2.

Evoluția producției industriale (%) – serie brută

Grafic 2



Analizând și interpretând datele prezentate tabelar și grafic constatăm că față de luna corespunzătoare din anul precedent, producția industrială (serie brută) a crescut cu 3,0%, ca efect al creșterilor înregistrate de producția și furnizarea de energie electrică și termică, gaze, apă caldă și aer condiționat, respectiv 7,4%, industria prelucrătoare, respectiv 2,5% și industria extractivă, respectiv 0,5%.

În același timp producția industrială, serie ajustată în funcție de numărul de zile lucrătoare și de sezonality, a fost mai mare cu 0,5%, datorită creșterii producției și furnizării de energie electrică și termică, gaze, apă caldă și aer condiționat, respectiv 7,8% și industriei extractive, respectiv 0,5%, iar industria prelucrătoare a scăzut cu 1,0%.

Comparând perioada 01.01.2021 – 31.08.2021 cu perioada similară a anului 2020, producția industrială (serie brută) a crescut cu 12,7%, ca urmare a creșterilor înregistrate de industria prelucrătoare, respectiv 13,7% și producția și furnizarea de energie electrică și termică, gaze, apă caldă și aer condiționat, respectiv 12,3%. În acest timp industria extractivă a scăzut cu 1,6%.

În aceeași ordine de idei producția industrială, serie ajustată în funcție de numărul de zile lucrătoare și de sezonality, în perioada 01.01.2021 –

31.08.2021, comparativ cu perioada similară a anului 2020, a fost mai mare cu 13,1%, ca efect al creșterilor înregistrate în industria prelucrătoare, respectiv 13,2% și producția și furnizarea de energie electrică și termică, gaze, apă caldă și aer condiționat, respectiv 12,4%. În această perioadă industria extractivă a scăzut cu 2,1%.

Concluzii

Din acest articol, realizat printr-un amplu studiu pe baza datelor furnizate de Institutul Național de Statistică și Eurostat, se desprind o serie de concluzii foarte importante. În primul rând, industria este și va trebui să rămână principala ramură de activitate (domeniu de activitate) în baza căreia să crească Produsul Intern Brut.

Înglobând aici și energia care în momentul de față are o evoluție explozivă ca prețuri, trebuie să se aibă în vedere că această creștere o dorim nu numai valorică, ca urmare a creșterii indicelui armonizat al prețurilor, ci și ca urmare a creșterii volumului fizic al activității industriale.

Industria extractivă trebuie să se dezvolte pentru că există domenii și locuri suficiente în care România poate să dezvolte prin investiții bine conturate o evoluție superioară în perioada următoare.

Energia trebuie să fie dezvoltată, mai ales energia regenerabilă. Importul de energie trebuie să se transforme sau să se schimbe în export de energie, care în această perioadă de criză foarte profundă poate aduce venituri suplimentare, atât firmelor exportatoare, cât și statului român.

O altă concluzie în domeniul industriei este aceea că trebuie investigată situația impunerii plății taxelor acolo unde se realizează profit de către întreprinderile multinaționale. Cunoaștem că majoritatea își localizează sistemul de taxare în țările de origine ale acționarilor sau ale proprietarilor care au investit în România.

O concluzie foarte importantă este aceea că România, în procesul de perfecționare prin introducerea noilor cuceriri ale tehnologiei, ale științei, ale tehnicii, invenției și inovației, trebuie să se orienteze către acelea care sunt durabile în timp, așa încât să se asigure o prezență activă a României pe piețele internaționale.

Și nu în ultimul rând, industria trebuie să fie locul în care investiții autohtone, investiții străine directe, subvenții și sprijin din partea Uniunii Europene, să creeze noi locuri de muncă pentru absorbția șomajului și a populației neocupate. Este un domeniu căruia trebuie să i se acorde o mare atenție în procesul de programare economică și de previziune pentru perioada viitoare.

Bibliografie

1. Anghelache, C. (2019). The evolution of the industrial activity in Romania in 2019 in the internal and international context. *Romanian Statistical Review, Supplement*, 8, 49-60
2. Anghelache, C., Burea, D. (2018). Analysis of the industry evolution in Romania. *Romanian Statistical Review, Supplement*, 10, 117-124
3. Anghelache, C., Anghel, M.G., Badiu, A. (2018). Aspects of the romanian industry development, *Economica, Scientific and Didactic Journal*, 2 (104), 62-80
4. Erosa, A., Cabrillana, A. (2008). On finance as a theory of tfp, cross-industry productivity differences, and economic rents. *International Economic Review*, 49 (2), 437-473
5. Grand, D., Le Brun, Ch., Vidil, R., Wagner, F. (2016). Electricity Production by Intermittent Renewable Sources: A Synthesis of French and German Studies. *The European Physical Journal Plus*, 131, 329-340
6. Hoberg, G., Phillips, G. (2016). Text-Based Network Industries and Endogenous Product Differentiation, *Journal of Political Economy*, 124 (5), 1423-1465
7. Iacob, SV., Dumbravă, SG. (2020). The analysis of the main aspects regarding the industrial activity in Romania, *Romanian Statistical Review, Supplement*, 3, 40-54
8. Restuccia, D. (2010). New EU regulation aspects and global market of active and intelligent packaging for food industry applications. *Food Control*, 21 (11), 1425-1435

*** <https://insse.ro/cms/ro>

*** <https://ec.europa.eu/eurostat>