

---

## *Poate fi o soluție statistică de calcul a indicelui de coeziune socială raportul dintre salariul mediu și minim în România?*

**Prof. univ. dr. habil. Gheorghe Săvoiu** ([gsavoiu@yahoo.com](mailto:gsavoiu@yahoo.com))

Universitatea din Pitești

### **Rezumat**

*O corelație recunoscută în plan economic general și conturată drept evoluție economică naturală urmează traiectoria factorială: investiții – productivitate – salarii. În paralel, coeziunea socială constituie alături de rata creșterii economice, rata șomajului, rata inflației și deficitul balanței de comerciale indicatori de pilotaj consacrați în politicile macroeconomice, dar și cele cinci dimensiuni ale pentagonului “magic” al unei economii. Cele două afirmații anterioare constituie fiecare în parte o bară limitativă a unui spațiu de discuții, iar articolul se plasează practic între ele. Un aspect derivat de aici este acela că articolul nu putea să fie conceput decât ca “între bare” și intitulat tot ca o întrebare, drept consecință logică evidentă. Numai că în demersul acestui articol, autorul a trebuit să încerce să găsească răspuns nu la una, ci la mai multe întrebări derivate din câteva aspecte problematice și care constituie substanța finală a acestuia: i) Ce sunt din punct de vedere statistic salariul minim, mediu și maxim într-o economie? ii) Există similitudini evolutive salariale pe tema salariului mediu și minim, în plan global și în Uniunea Europeană (UE)? iii) În ce măsură dinamica salarială reală este afectată de evoluțiile diferențiate ale salariului minim, maxim și mediu? iv) Cât de veridică poate fi o soluție statistică de calcul a indicelui de coeziune socială în România, cuantificată prin evoluția raportului dintre salariul maxim sau mediu și minim? v) Degradarea semnificativă a coeziunii are drept cauză exclusiv numărătorul? vi) Când evoluția excesivă a numitorului poate crea probleme de ecluziune sau chiar gravă inechitate? vii) Care este viitorul relației minim - mediu - maxim în populația statistică salarială din România? Autenticitatea întrebărilor naște de la sine înțeles și originalitatea articolului și a concluziilor sale repunând îndiscuție mereu certitudinile aparente legate de prognoza tendinței salariului mediu în raport cu cel minim.*

**Cuvinte cheie:** indicator statistic de coeziune socială, salariul minim, maxim mediu, câștig salarial, distribuție salarială, coeficient de omogenitate.

---

### **Introducere în căutarea unui răspuns la o primă întrebare**

Relația generatoare de dezvoltare și bunăstare economică și socială poate fi restrânsă la o formulare devenită clasică a unei corelații esențiale macroeconomice: investiții mai mari - productivitate mai mare - salariu mai mare (proveniența americană clară a acesti asocieri rezultând de îndată ce se apelează la exprimarea simultan plastică și sintetică, ce caracterizează limba engleză și pragmatismului american: *higher investments - higher productivity - higher wage*). Demersul introductiv al articolului este sintetizat în întrebarea referitoare la: “Ce sunt din punct de vedere statistic salariul minim, mediu și maxim într-o economie?”. În orice statistică descriptivă aceste trei valori reprezintă elementele descriptive definitorii ale unei distribuții de date salariale, astfel încât diferența dintre valoarea maximă și minimă generează amplitudinea absolută a seriei sau câmpul ei maxim de împrăștiere, iar prin raportarea acestei diferențe la valoarea medie se obține amplitudinea relativă exprimată procentual.

Se disting aici două aspecte importante, primul este legat de semnalul de omogenitate al distribuției salariale care nu trebuie teoretic să depășească 200% (de preferat fiind să se plaseze sub această valoare chiar), iar al doilea descrie preferința pentru o anumită valoare medie (din setul clasic al indicatorilor tendinței centrale: medie, mediană și mod sau dominantă). Toate aceste elemente permit prin determinarea coeficienților de variație și asimetrie, împreună cu testarea Jarque – Bera, formularea unei concluzii privind omogenitatea, simetria și normalitatea seriei de date analizate statistic descriptiv (Săvoiu, 2012, p. 97). Cu alte cuvinte, orice indicator statistic, inclusiv acela aferent salariilor este valid, atâta timp cât rămâne produsul gândirii unui statistician care l-a analizat atent pornind de la criteriile de omogenitate, asimetrie și normalitate distribuțională.

### **1. Există similitudini evolutive salariale pe tema salariului mediu și minim în plan global și în Uniunea Europeană?**

În dorința de a sublinia rolul evaluator impotant al cercetării economice, Joseph Alois Schumpeter încă din 1951, exagera utilitatea abordărilor statistice, printr-o afirmație devenită celebră conform căreia economia sau fenomenele pe care aceasta le studiază ar fi „*cea mai cantitativă dintre toate științele*”, deoarece faptele pe care această știință „*le observă sunt transformate în numere de viața însăși*”, incluzând natural aici și compensarea forței de muncă prin salariul individual pentru activitatea economică realizată (Dinu, Savoiu, Dabija, 2017)

Din punct de vedere istoric, mitul conform căruia modificarea ascendentă a salariului minim rămâne cea care determină creșterea salariului mediu și maxim pe piață împlinește aproape opt decenii de existență și are origini tot în economia

---

americană. Astfel, în 1938, când salariul mediu orar plătit în industria americană era de aproximativ 63 de cenți, Congresul SUA a adoptat o lege care a stabilit salariul minim la 25 cenți, fixând astfel primul raport internațional între salariul orar mediu și minim de 2,5 un raport pe care l-a menținut ulterior în situații chiar critice cum a fost aceea imediat postbelică, în 1945, când salariul mediu orar al muncitorilor din fabricile din SUA atinsese 1,02 \$, ceea ce a indus o majorare a salariului minim la 40 cenți. Raportul s-a diminuat apoi treptat și în economia americană, astfel că în 1961, când salariul mediu orar s-a situat la 2,30 \$, nivelul minim a fost ridicat la 1,15 \$ (raportul devenind practic 2,0).

O primă concluzie, derivată din cele de mai sus, ar putea fi aceea că pe măsură ce crește salariul mediu orar (și nu invers), salariul minim trebuie crescut cel puțin în aceeași măsură (dar păstrat ca multiplicator în limitele 2,0 - 2,5 pentru un nivel mediu de dezvoltare al unui stat asimilând decalajele tehnologice și manageriale de aproape o jumătate de secol între nivelul economiei SUA și cel al economiei României). Desigur că lucrurile se complică, atunci când se are în vedere, nu evoluția nominală a raportului ci, aceea reală, axată pe puterea de cumpărare a salariului minim și mediu (acoperirea cheltuielilor minime pentru supraviețuirea unui menaj în SUA și România fiind semnificativ diferite în conținut și structură, dacă se pornește de la acoperirea printr-un coș tradițional evident diferit de produse și servicii a salariului minim). Un alt aspect ce generează un al treilea mod de investigare și evaluare este intensitatea oscilantă a corelației dintre indicii salariului real și PIB-ului real. Evoluția indicilor salariului real în România a fost mereu decalată în raport cu dinamica indicilor reali ai PIB-ului. Astfel, într-o viziune comparabilă, în timp ce abia în 2004, PIB-ul României atingea nivelul din 1990, indicele salarial real în același an 2004 se plasa la numai 78,3% din 1990 (amplitudinea acestui indice salarial real apropiindu-se tot mai mult de 100%, în 2017, pornind de la limitele deja existente, respectiv de la cea minimă din anul 1997, de 56,2%, la cea maximă de 144,6% din 2015).

Nu există, cel puțin după anul 2000 și nici chiar în ultimul deceniu, adică din 2007, de când România a aderat la UE, un consens european, referitor la salariul minim și la legătura dintre acesta și salariul mediu sau maxim. Dacă în România apariția legislativă a unui salariu minim coincide cu 1.10.1993, în anul 2006, un astfel de concept limitativ economic al compensării salariatului nu era impus prin lege în Austria, Cipru, Danemarca, Finlanda, Germania, Italia, Suedia (ca exemplificare a diversității abordărilor în Germania legea salariului minim apărând abia în 3 iulie 2014 când nivelul acestuia este stabilit la 8,50 € pe oră). Soluțiile de creștere a salariului minim și corelațiile acestuia cu salariul mediu și maxim sunt complet diferite în țările membre ale UE. În raport cu anul 2000, de exemplu, evoluțiile ascendente ale salariului minim au

fost mari pentru statele devenite recent membre ale UE (în Slovacia salariul minim a crescut cu 230% în Ungaria cu 200%, în Cehia cu 190%, în Slovenia cu 100%, etc. Confruntarea nivelului efectiv al salariului minim complică și mai tare orice analiză nivelului (de exemplu în anul 2010, în Bulgaria se identifică cel mai mic nivel de 292 de dolari SUA, urmată de România cu 320 de dolari SUA, în timp ce nivelul maxim apare în Luxemburg, unde se oferă 1687 dolari SUA drept salariu minim lunar.

Nici raportul dintre salariul minim și cel mediu nu deține paliere asemănătoare și nici benzi relativ înguste specifice, chiar și în cazul noilor economii membre ale UE (la nivelul anului 2016 raportul fiind de 0,34 în Cehia, 0,39 în Ungaria, 0,41 în România, 0,43 în Polonia etc.)

Din păcate, nici în plan global și nici în cel european nu există similitudini evolutive salariale pornind de la tema salariului mediu și minim, vizibile mai ales conform raportului dintre valoarea maximă și minimă a salariului minim, într-un areal geografic bine delimitat (în 2010, în plan global raportul atingând 281, iar în Uniunea Europeană 5,78).

## **2. În ce măsură dinamica salarială reală este afectată de evoluțiile diferențiate ale salariului minim, maxim și mediu ?**

Pentru a da răspuns la această întrebare se impune un studiu statistic recent al omogenității, asimetriei și normalității populației salariale din România. Conform datelor disponibile pe intervale de variație din Anuarul statistic al României (2016), în anul 2015 nivelul salariului minim a fost de aproximativ 2500 lei iar o statistica descriptivă ar putea fi generată cu un nivel acceptabil de eroare sub 5% din prelucrarea tabelului nr. 1

### **Distribuția pe intervale de variație a populației salariale, conform anchetei salariale din luna octombrie 2015 (cercetarea salarială S3)**

*Tabel nr. 1*

Ponderea	Interval de variație	Centrul de interval (separat minim și maxim)	Contribuția în salariul mediu și calculul final al acestuia
0,16	1050	1050	168
0,27	1050- 1500	1275	344,25
0,16	1500 -2000	1750	280
0,19	2000-3000	2500	475
0,09	3000-4000	3500	315
0,05	4000-5000	4500	225
0,025	5000-6000	5500	137,5
0,015	6000-7000	6500	97,5
0,01	7000-8000	7500	75
0,007	8000-9000	8500	59,5
0,023	12000	12000	276
TOTAL			2452,75

*Sursa de date: Calcul realizat de autor pornind de la Anuarul statistic al României, 2016.*

Valoarea abaterii medii pătratice sau a deviației standard (Trebici, 1985), din datele anterioare este 1512,8 lei ceea ce conduce în calculul clasic la un coeficient de omogenitate sau variație de 60,5% (tabel nr. 2):

**Elemente de calcul ale omogenității populației din care a fost cuantificat salariul mediu**

*Tabel nr. 2*

Abateră intervalului	(Abateră intervalului) <sup>2</sup>	Pondere intervalului	Total	Pondere interval în variația totală
1450	2102500	0,16	336400	10%
1225	1500625	0,27	405168,75	
750	562500	0,16	90000	
0	0	0,19	0	
1000	1000000	0,09	90000	
2000	4000000	0,05	200000	
3000	9000000	0,025	225000	
4000	16000000	0,015	240000	
5000	25000000	0,01	250000	
6000	36000000	0,007	252000	
9500	90250000	0,023	20757505	
TOTAL			22846073,75	100%

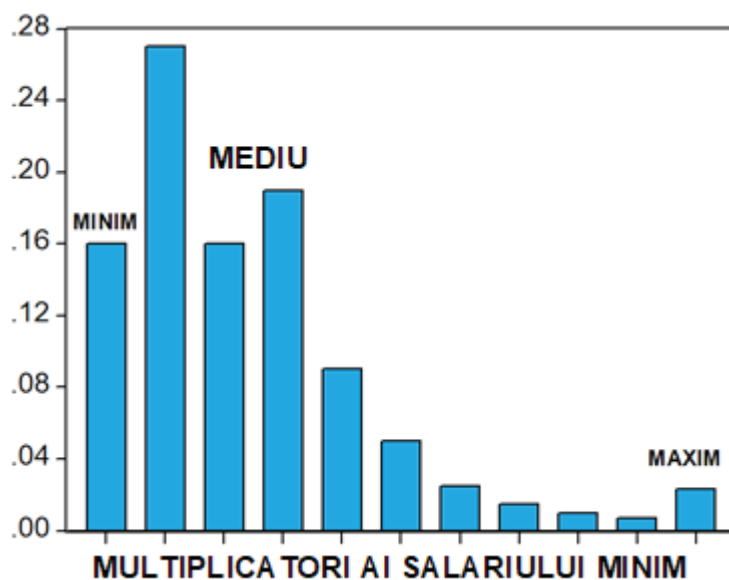
*Sursa de date: Calcul realizat de autor pornind de la Anuarul statistic al României, 2016.*

O primă constatare statistică importantă arată că populația salarială în România este eterogenă și nu se recomandă valorificarea în construcții statistice ulterioare (de exemplu un indice de coeziune socială axat pe această medie nereprezentativă) a salariului mediu, ci doar al mediilor parțiale specifice unor subpopulații omogene determinate de activitățile economice. O a doua concluzie utilă rezultată din acest calcul arată că distribuția este asimetrică (Săvoiu, 2012, 2013) și chiar vizibil anormală (figura nr. 1)

---

### Distribuția populației salariale conform intervalelor de variație

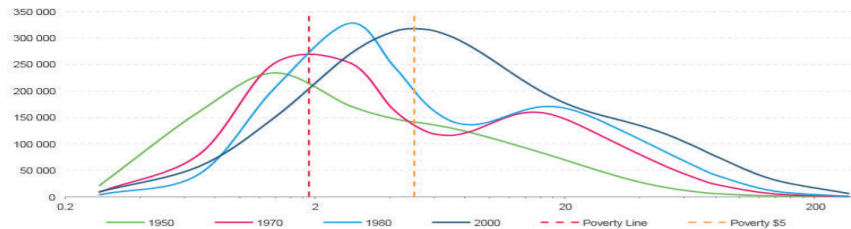
Figura nr. 1



Cea de-a treia concluzie este poate și cea mai importantă, respectiv aceea că 90% din variația totală și din substanța dispersiei aparține **ultimului** interval sau altfel spus este determinată de salariul maxim, ceea ce traduce polarizarea excesivă, în paralel cu eterogenitatea, asimetrie și anormalitate distribuțională. Ceea ce ar putea rezulta de aici ar putea să fie o falsă generalizare a distribuției salariale globale sau europene. Pentru a putea înțelege clar că anormalitatea ține în mod clar și exclusiv de comportamentul economiei românești trebuie comparată distribuția sa salarială din figura nr. 1 cu distribuția globală cu care se aseamănă, în debutul analizei grafice la nivelul anului 1960, dar care se normalizează în următoarele patru decenii, până în anul 2000, conform studiului realizat în 2014, de van Zanden și echipa sa de coautori (figura nr. 2):

## Distribuția globală a veniturilor între 1960 și 2000

Figura nr. 2

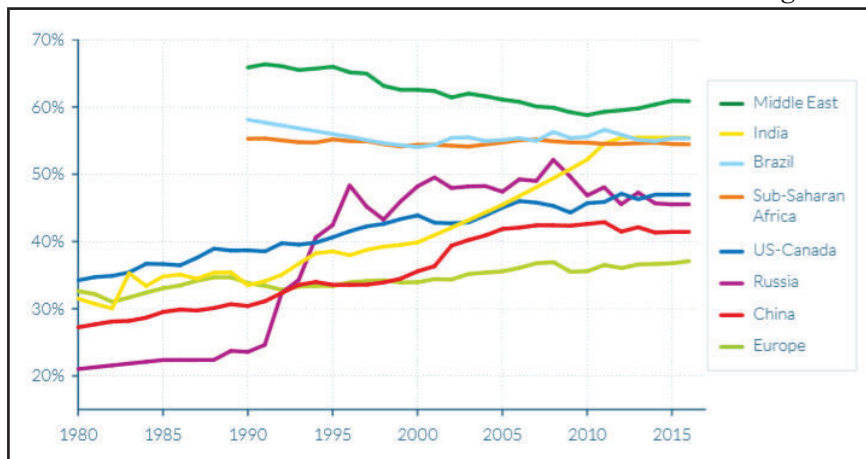


Surse: van Zanden et al. 2014; Gapminder and OECD, 2014.

Ce se întâmplă practic cu veniturile salariale în România pare să fie tot mai dificil de înțeles, dincolo de datele salariale și erodarea normei de onestitate a salariaților (Săvoiu, 2013a), derivată din procentaje ridicate ale PIB-ului subteran (care au atins chiar și în perioada postaderare valori de peste 30%). Toate aceste aspecte arată o erodare a distribuției salariale în România, care are un precedent global similar în trecutul îndepărtat al economiei internaționale, adică acum o jumătate de veac. Această alterare a normalității distribuției populației salariale poate fi completată cu tendințele de creștere globală a inegalității veniturilor conform WIR 2017 (Pickety, 2017) care marchează trenduri europene ascendente de inegalitate (figura nr. 3):

## Tendințele de creștere globală a inegalității veniturilor conform WIR 2017

Figura nr. 3



Sursa: World inequality report, 2017. [online] Available at: <http://wir2018.wid.world/> [Accessed 23 January, 2017]

---

### 3. Trei întrebări statistice instrumentale asociate tematic

Cât de veridică poate fi o soluție statistică de calcul a indicelui de coeziune socială în România, cuantificată prin evoluția raportului dintre salariul maxim sau mediu și minim ?

Cele mai simple soluții de prezentare statistică conjuncturală (Săvoiu, 2012; 2013b) a economiei într-o manieră sintetică **sunt considerate: i)** „careul strategiei economice” care cuprinde rata creșterii economice, rata inflației, rata șomajului și soldul balanței comerciale; ii) „pentagonul magic”, rezultat din (mini)sistemul de indicatori anteriori la care se adaugă indicele de coeziune socială (de exemplu ca IRS sau raportul între veniturile maxime și cele minime la nivelul economiei analizate).

Se pot enumera mai mulți indicatori ai echilibrului social și comunitar (apți să evalueze armonia și coeziunea socială): a) indicatorul de coeziune socială (ICS); b) ecartul dintre salariul minim și maxim; c) raportul dintre salariul mediu și minim; d) greve și conflicte; e) indicele de cost al vieții și al dezvoltării umane; f) gradul de concentrare a veniturilor etc. În practică pot apare concret două soluții de construcție a unui indicator de coeziune socială:

#### ***Soluția A – alegerea unui raport salarial între indicatori absoluți (inclusiv analiza unor efecte rezultate din analiza numărătorului)***

*Coeziunea socială* vizează o modalitate de repartizare a veniturilor între subiectele economice și membrii societății. Indicatorul coeziunii sociale (ICS) apare mai nou sub denumirea de raport al echității sociale din polarizarea excesivă a veniturilor și este constituit de „raportul dintre veniturile personale cele mai mari sau înalte și veniturile personale cele mai mici sau scăzute” întregit și de evoluțiile câștigului salarial mediu net real și minim net real (Săvoiu, 2013b, p.169).

Indicele de coeziune (ICS) sau echitate socială (IES) este un raport între valoarea maximă și cea minimă a câștigului salarial (brut sau net):

$$\text{ICS} = \frac{\text{Salariul maxim}}{\text{Salariul minim}} \quad (1)$$

(prin valori legiferați și concretizate într-un raport specific grilei de salarizare a domeniului public, de exemplu 6 la 1 sau 8 la 1 ori 12 la 1).

De ce nu se poate totuși aplica ICS prin raportul clasic xpus mai sus?

Un prim motiv ar fi acela că există posibilitatea reală a cuantificării salariului maxim (de regulă necomunicat oficial în economia României, deoarece se constată că există salarii plătite în euro mai mari decât cel aparent maxim al președintelui țării). Un al doilea este dat de coexistența unor soluții ascunse prin sporuri ulterioare, tichete etc. care produc schimbarea substanțială a veniturilor reale și implicit salariului minim sau maxim. Un alt motiv îl conferă



---

existența agențiilor și arealor plasate ambiguu în interstiții de proprietate publică și privată, unde se beneficiază de salarii necunoscute sau al căror calcul nu este niciodată cunoscut (inclusiv comisioane speciale anuale).

Apar automat două întrebări derivate: 1) Degradarea semnificativă a coeziunii are drept cauză exclusivă numărătorul ICS ? și 2) Când evoluția excesivă a numitorului poate genera probleme de ecluziune sau chiar gravă inechitate?

În general, inechitatea apare ca urmare a denaturării ICS, prin valori excesive ale numărătorul indicelui (simultan cu creșterea frecvenței populației salariale plasate acolo) și manifestată prin polarizări aparent inexplicabile sau neexplicate social în mod real. În situații de egalizare salarială (opuse compensării salariale variate a unor activități distincte) se va constata că și numitorul indicelui poate „denatura” coeziunea socială în cazul când exagerarea se produce prin excesul minimizării și egalitarismului compensării, care absoarbe frecvențe majore ale salariaților și populației salariale, apropiind până la identitate salariile între ele și cu salariul minim, în marea lor majoritate Istatistic salariul mediu, median și chiar modal se apropie excesiv de salariul minim. În mod practic un astfel de indicator statistic de tip ICS (conform soluției A) nu poate fi construit în România.

***Soluția B – alegerea unui raport salarial de tip indicator mediu și minim relansează discuția despre media utilizată fără riscuri sau reprezentativă (implicit despre populația omogenă sau eterogenă salariaților)***

În tabelul nr. 3 se prezintă o construcție a indicatorului statistic de tip ICS, axat pe raportul între salariul mediu și minim (sub rezerva esențială a eterogenității populației salariale în România, implicit a lipsei de reprezentativitate a valorii salariului mediu și a riscului major al utilizării sale):

### Indicele de Coeziune Socială (ICS), între 1993 și 2018

Tabel nr. 3

Nr. crt.	Document HG/AN	În vigoare de la:	Salariul minim (ROL sau * = RON)	Salariul mediu net (ROL sau * = RON)	ICS = Raportul dintre salariul mediu și minim
1	586/1993	1.10.1993	40.200 ROL	79.732 ROL	1,983
2	683/1993	1.12.1993	45.000 ROL	101.331 ROL	2,252
3	85/1994	15.03.1994	60.000 ROL	112.603 ROL	1,877
4	353/1994	1.07.1994	65.000 ROL	142.657 ROL	2,195
5	184/1995	1.03.1995	75.000 ROL	182.803 ROL	2,437
6	594/1995	1.07.1995	97.000 ROL	218.535 ROL	2,253
7	27/1997	1.02.1997	150.000 ROL	456.305 ROL	3,042
8	468/1997	1.08.1997	225.000 ROL	650.641 ROL	2,892
9	468/1997	1.10.1997	250.000 ROL	797.194 ROL	3,189
10	183/1998	1.04.1998	350.000 ROL	1.045.498 ROL	2,987
11	296/1999	1.05.1999	450.000 ROL	1.460.453 ROL	3,245
12	101/2000	1.02.2000	700.000 ROL	1.748.052 ROL	2,497
13	1166/2000	1.12.2000	1.000.000 ROL	2.911.570 ROL	2,912
14	231/2001	1.03.2001	1.400.000 ROL	2.819.240 ROL	2,014
15	1037/2001	1.03.2002	1.700.000 ROL	3.666.430 ROL	2,157
16	1105/2002	1.01.2003	2.500.000 ROL	4.730.761 ROL	1,892
17	1515/2003	1.01.2004	2.800.000 ROL	5.771.049 ROL	2,061
18	2356/2004	1.01.2005	3.100.000 ROL	7.233.398 ROL	2,333
19	1766/2005	1.01.2006	330* RON	866* RON	2,624
20	1507/2007	1.01.2007	390* RON	1.042* RON	2,672
21	1507/2008	1.01.2008	500* RON		2,618
22	1051/2008	1.10.2008	540* RON	1.309* RON	2,424
23	1051/2008	1.01.2009	600* RON	1361* RON	2,368
24	1051/2008	1.01.2010	600* RON	1.391* RON	2,318
25	1193/2010	1.01.2011	670* RON	1.444* RON	2,155
26	1225/2011	1.01.2012	700* RON	1.507* RON	2,153
27	1225/2011	1.01.2013	700* RON		
28	23/2013	1.02.2013	750* RON	1579: 780	2,024
29	23/2013	1.07.2013	800* RON		
30	871/2013	1.01.2014	850* RON		
31	871/2013	1.07.2014	900* RON	1697 : 875	1,939
32	1091/2014	1.01.2015	975* RON		
33	1091/2014	1.07.2015	1050* RON	1859: 1013	1,835
34	1017/2015	1.05.2016	1250* RON	2046: 1183	1,729
35	1017/2015	1.02.2017	1450* RON	2380 :1433	1,661

Sursa: Adaptat după (Săvoiu, 2013, pp. 169-170)

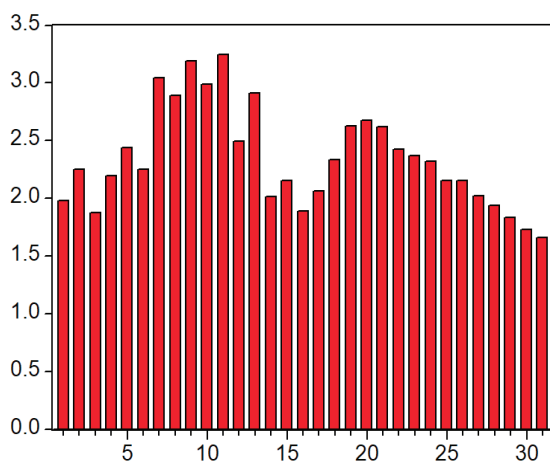
În ultimii 24 de ani au avut loc 35 de modificări legislative ale salariului minim, **începând cu anul 1993**. Prezentarea indicatorului statistic construit printr-un grafic expresiv (figura nr. 4) identifică o tendință continuă de diminuare a raportului specific ICS, în ultimii 10 ani, practic de la aderarea la UE,. Acest proces continuu denaturează populația salarială fiind accentuat de anormalitatea distribuției salariilor nete prin frecvența de schimbare devenită bianuală ca și prognozele macroeconomice în România. Indicatorul ICS atinge la final valori tot mai relevante pentru anormalitatea evolutivă a distribuției

---

salariilor, confirmând exagerarea care se produce prin excesul minimizării și egalitarismului compensării, care absoarbe frecvențe majore ale salariaților, apropiind excesiv salariile între ele și cu salariul minim apropiindu-se tot mai mult de valoarea de 1,5 -1,6 (figura nr. 4):

#### Evoluția ICS în România după 1993

Figura nr. 4



Sursa: Datele indicatorului construit de autor în tabelul nr. 3

Notă: Realizat cu pachetul de programe EViews

#### 4. Care este viitorul relației minim – mediu - maxim în populația statistică salarială din România?

Din luna ianuarie 2018 salariul minim brut a devenit 1900 lei din care, de această dată, nivelul salariului minim net este dat de numai 1162 lei (61,1%). Nivelul salariului minim brut conform tendinței deja anunțate **în România, în următorii 2 ani**, va fi de 2.200 lei în 2019 și 2.400 lei în 2020. Circa 1,55 de milioane de români sunt deja plătiți cu salariul minim brut pe economie, în baza unui contract de muncă, arată datele Ministerului Muncii. (conform sursei ECONOMICA.net ) ceea ce subliniază o aglomerare excesivă **în apropierea salariului minim, unde populația salarială se află în creștere cu mai bine de 0,65 milioane** comparativ cu anul 2015. Pentru aceeași perioadă conform prognozelor oferite de Comisia de specialitate din România valorile așteptate ale salariului mediu brut și net sunt cele expuse în tabelul nr.4:

---

### Prognoza salariului minim brut, net și minim între 2018 și 2021

Tabel nr. 4

Indicator al Comisiei de Prognoză sau guvernamental*	2018	2019	2020	2021
Câștigul salarial mediu brut lunar - lei/lună	4162	4507	4841	5190
Câștigul salarial mediu net lunar - lei/lună	2614	2834	3045	3268
*Câștigul salarial minim lunar - lei/lună	1900	2200	2400	-

Sursa: [http://www.cnp.ro/user/repository/prognoze/prognoza\\_2017\\_2021\\_varianta\\_de\\_iarna\\_2018.pdf](http://www.cnp.ro/user/repository/prognoze/prognoza_2017_2021_varianta_de_iarna_2018.pdf)

Începând cu anul 2018, schimbările structurale survenite în componența salariului brut conduc la imposibilitatea utilizării lui în comparații ale evoluției temporale, din cauza lipsei de comparabilitate statistică. Analog datele despre salariul minim nu mai pot fi nici ele utilizate deoarece sunt expuse aceleași schimbări structurale. Oricine va continua însă să facă acest lucru apelând la indicatori statistici ce sună aparent identic, va ajunge la concluzii complet alarmante și oricum necomparabile cu restul seriei aflate sub impactul lipsei de reprezentativitate prin eterogenitatea excesivă a datelor și conținutul ambelor noțiuni (respectiv salariul mediu și salariul minim). Astfel, raportul dintre câștigul salarial mediu net lunar și salariul minim (ICS prognozat) devine un alarmant semnal al egalizării excesive și al descurajării procesului de compensare: 1,288 în 2019 și 1,269 în 2020. Toate aceste valori prognozate nu sunt coerente și reale, ci mai curând aparente și ar trebui regândite în termeni reali și nu nominali.

#### 5. O remarcă finală care naște alte întrebări

O creștere a salariului minim este necesară, dar nu cu alterarea completă a structurii salariilor, altfel spus cu păstrarea unor grile care să asigure formarea unei clase de mijloc care să confere o distribuție normală populației salariale ceea ce aduce cu sine coeziune socială. Aceeași creștere a salariului minim este utilă dar numai când în prealabil a avut loc o majorare a efortului investițional și o creștere a productivității, altfel generează o reducere tot mai accentuată a locurilor de muncă pentru a menține macroechilibre necesare funcționării unei economii naționale.

Câteva aspecte cu mult mai grave se ascund în afara acestui potențial indicator (ICS) care oferă un semnal important, dar nu mai poate cuantifica, compara sau confrunta: Cum arată salariul maxim din cumulări salariale într-o gospodărie sau familie? Cum arată veniturile unei categorii care împarte toate salariile la nivel de familie sau gospodărie? Pentru a nu deveni conflictuale și profund dezechilibrante aceste majorări de salarii minime ar trebui să fie însoțite de o reșezare a scării tuturor salariilor. Abordarea salarială conform căreia salariul minim al unui salariat fără studii superioare în sector

---

public să fie egală cu aceea a unui salariat cu studii superioare sau diferențiată rezidual cu câteva sute de lei nu poate decât să contribuie la demotivarea educațională și la degradarea, dacă mai este posibilă peste nivelul actual, a învățământului superior. O întrebarea finală este inevitabilă pentru orice statistician: Cui prodest să distrugi complet structura unui indicator statistic fără să asiguri anticipat criteriile de comparabilitate ulterioară ? Înclin să cred că ar fi normal să fie valorificată anticipat și expertiza statistică în toate modificările structurale, pentru a găsi soluții de comparabilitate și confruntare, fără de care orice analiză economică în termeni reali devine imposibilă.

#### Bibliografie

1. *Anuarul Statistic al României*, 2016. Bucureștii: Ed. INS. Săvoiu, G., 2013. *Modelarea economico - financiară. Gândirea econometrică aplicată în domeniul financiar*, București: Editura Universitară.
2. *Development and Globalization Facts and Figures*, 2018. United Nation.
3. Dinu, V., Savoiu, G., Dabija, D.- C. 2017. *A concepe, a redacta si a publica un articol stiintific. O abordare in contextul cercetarii economice*. Ediția a II-a, Bucuresti: Editura ASE.
4. Eurostat, 2018. *Minimum wages*, Data base [online] Available at: <http://ec.europa.eu/eurostat/tgm/table.do?tab=table&init=1&plugin=1&pcode=tps00155&language=en> [Accessed 10 February, 2018].
5. Pickety, T. 2017. *World inequality report*, [online] Available at: <http://wir2018.wid.world> [Accessed 23 January, 2017].
6. Săvoiu, G., 2012. *Statistică generală cu aplicații în contabilitate*, București: Editura Universitară.
7. Săvoiu, G., 2013a. *Modelarea economico - financiară*, București: Editura Universitară
8. Săvoiu, G., 2013b. *Situații statistice financiar-contabile și sisteme de indicatori statistici derivați*, București: Editura Universitară.
9. Schumpeter, J.A., 1951. *Essays, Edited and introduced by R.V. Clemence*. Cambridge: Cambridge University Press.
10. Trebici, V., 1985. *Mica enciclopedie de statistică*, București: Editura științifică și enciclopedică.